



РАЙОНИРОВАНИЕ РОССИЙСКОГО СЕВЕРА И АРКТИКИ: ВЫЗОВЫ И ПРОТИВОРЕЧИЯ



Фаузер Виктор Вильгельмович,
доктор экономических наук, профессор,
заслуженный деятель науки РФ,
заведующий лабораторией демографии
и социального управления
ИСЭ и ЭПС ФИЦ Коми НЦ УрО РАН,
fauzer.viktor@yandex.ru
Сайт: <http://vvfauzer.ru>

18-19 июня 2024 г.

Экономический потенциал Севера России

На Севере:

производится: более
20% ВВП,
18% электроэнергии,
25% лесной продукции

добывается: более **90%**
природного газа,
75% нефти,
80% золота,
90% меди и никеля,
почти все алмазы,
кобальт, платиноиды,
апатитовый концентрат

в федеральном бюджете
доля доходов от
использования
минерально-сырьевой
базы Севера превышает
40%,
а доля валютных
поступлений – **80%**

Территория и численность населения Севера России на 01.01.2023 г.

- Из **17,1** млн кв. км площади России на территорию Севера России приходится **11,9** млн кв. км или **69,7%** площади страны

- Проживает **9 350 268** человек или **6,38%** населения России

- Плотность населения – **0,8** человек на кв. км

- На территории, полностью относимые к районам Крайнего Севера и местности, приравненные к ним, приходится **7,6** млн кв. км или **44,5%** территории

- Проживает **7 427 695** человек или **5,07%** населения России

- Плотность населения – **1,0** человек на кв. км

- На территории арктической зоны РФ приходится **5,3** млн кв. км или **30,9%** территории страны

- Проживает **2 362 591** человек или **1,61%** от населения России

- Плотность населения – **0,45** человек на кв. км

Закрепление прав России на земли Арктики

20 сентября 1916 г. МИД России в своей ноте заявило о принадлежности открытых земель и островов Северного Ледовитого океана Российской империи



Закрепление прав России на земли Арктики

СССР в меморандуме Народного комиссариата иностранных дел от 4 ноября 1924 г., направленном всем государствам, подтвердил положения ноты 1916 г. о принадлежности РСФСР всех земель и островов, составляющих северное продолжение Сибирского материкового плоскогорья



Закрепление прав России на земли Арктики

Вопрос о границах советской арктической зоны был урегулирован в постановлении Президиума ЦИК СССР от **15 апреля 1926 г.**

«Об объявлении территорией Союза ССР земель и островов, расположенных в Северном Ледовитом океане»



История районирования

В начале XX в. «Севером» называли преимущественно Арктику или Заполярье

В 1920-е гг. распространилось экономическое понятие «Советский Север»

В документах 1922-1923 гг. применялись понятия «отдаленные местности РСФСР» и «северные окраины, населенные туземными народностями»

В 1924 г. в официальных документах появляется словосочетание «Крайний Север»



История районирования

Современному районированию Севера и Арктики предшествовали организационно-правовые мероприятия, проводимые государством

- ❑ В 1932 г. из отдаленных территорий был выделен «Крайний Север»
- ❑ В 1945 г. «местности, приравненные к районам Крайнего Севера»



- ❑ Сегодня административно Север России включает **13 регионов**, территории которых полностью относятся к районам Крайнего Севера и приравненным к ним местностям, **и 11 регионов**, территории которых частично относятся к районам Крайнего Севера и приравненным к ним местностям. Большинство северных территорий в своем составе имеют арктическую часть

Перечень субъектов Российской Федерации, включенных в перечень районов Крайнего Севера и приравненных к ним местностей



**Перечень субъектов Российской Федерации,
часть территорий которых включена в перечень районов Крайнего Севера
и приравненных к ним местностей**

Забайкальский край

Республика Алтай

Амурская область

Красноярский край

Республика Бурятия

Иркутская область

Пермский край

Томская область

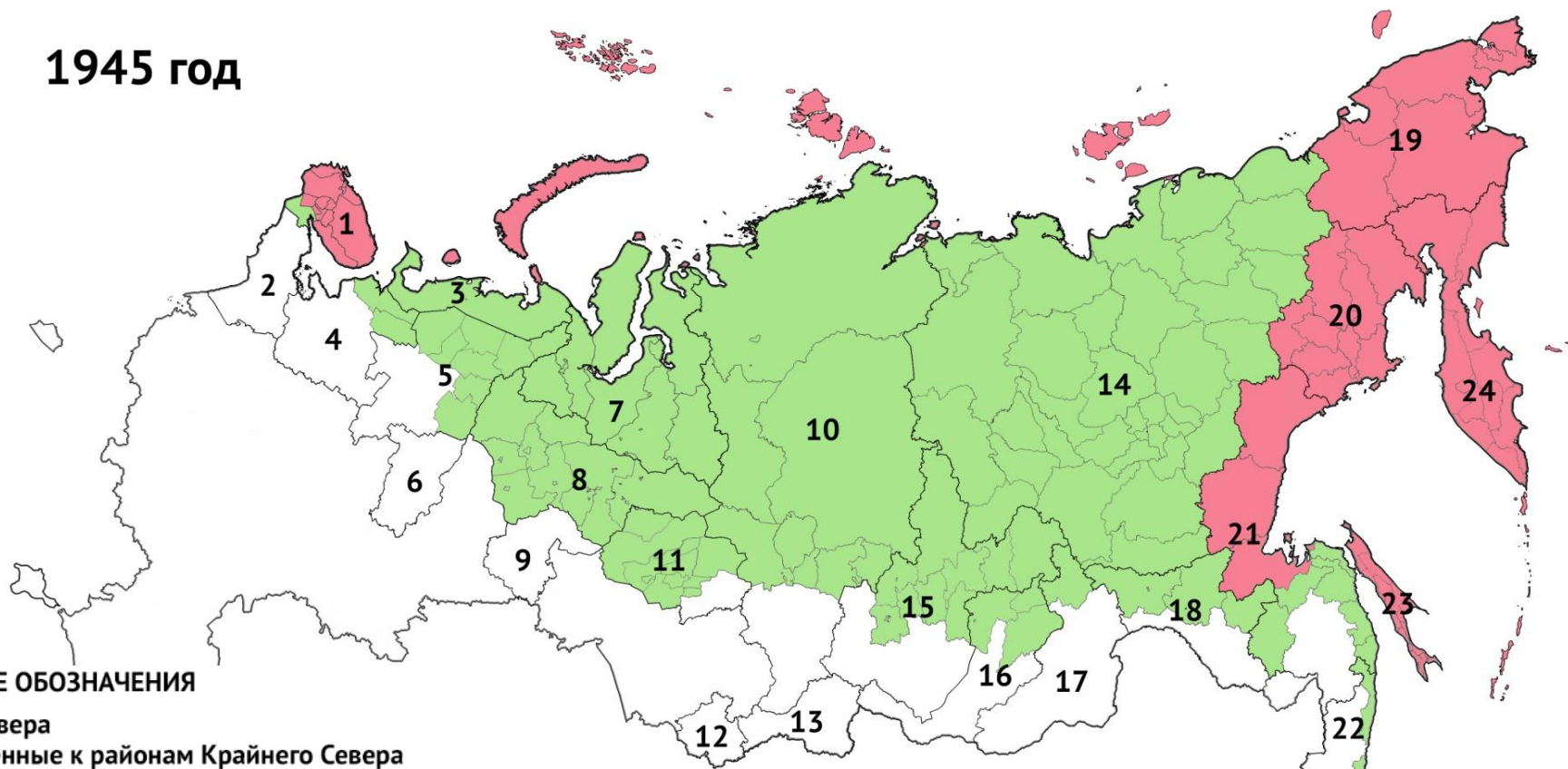
Приморский край

Тюменская область

Хабаровский край

Районирование Севера России

1945 год

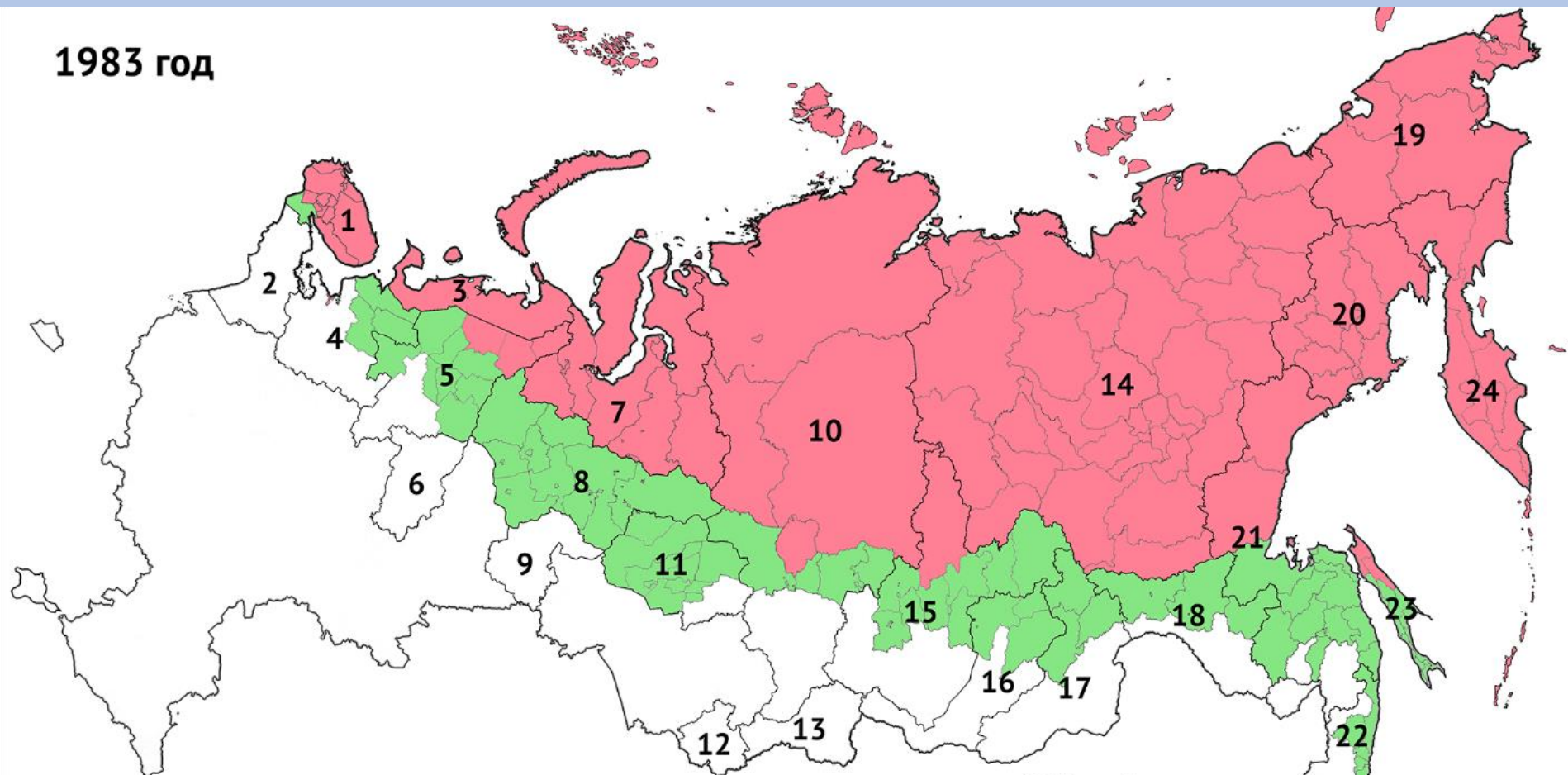


1 — Мурманская область, 2 — Республика Карелия, 3 — Ненецкий автономный округ (АО), 4 — Архангельская область, 5 — Республика Коми, 6 — Пермский край, 7 — Ямало-Ненецкий АО, 8 — Ханты-Мансийский АО, 9 — Тюменская область, 10 — Красноярский край, 11 — Томская область, 12 — Республика Алтай, 13 — Республика Тыва, 14 — Республика Саха (Якутия), 15 — Иркутская область, 16 — Республика Бурятия, 17 — Забайкальский край, 18 — Амурская область, 19 — Чукотский АО, 20 — Магаданская область, 21 — Хабаровский край, 22 — Приморский край, 23 — Сахалинская область, 24 — Камчатский край

Источник: Фаузер В.В., Лыткина Т.С., Смирнов А.В. Дифференциация арктических территорий по степени заселенности и экономической освоенности // Арктика: экология и экономика. – 2017. – № 4 (28). – С. 19.

Районирование Севера России

1983 год



УСЛОВНЫЕ ОБОЗНАЧЕНИЯ

Районы Крайнего Севера

Местности, приравненные к районам Крайнего Севера

1. Мурманская обл.

2. Респ. Карелия

3. Ненецкий АО

4. Архангельская обл.

5. Респ. Коми

6. Пермский край

7. Ямало-Ненецкий АО

8. Ханты-Мансийский АО

9. Тюменская обл.

10. Красноярский край

11. Томская обл.

12. Респ. Алтай

13. Респ. Тыва

14. Респ. Саха (Якутия)

15. Иркутская обл.

16. Респ. Бурятия

17. Забайкальский край

18. Амурская обл.

19. Чукотский АО

20. Магаданская обл.

21. Хабаровский край

22. Приморский край

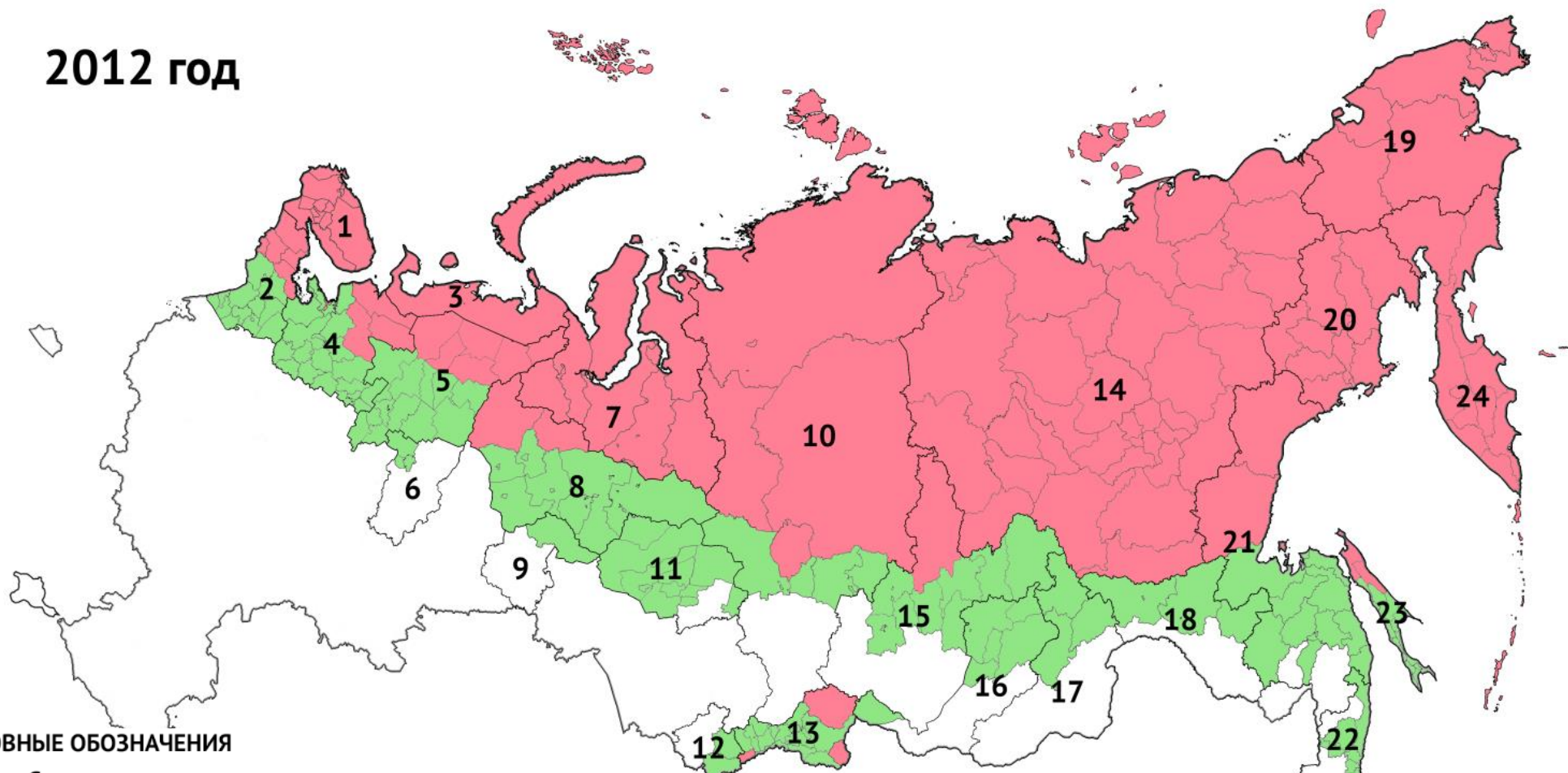
23. Сахалинская обл.

24. Камчатский край

Источник: Демографические и миграционные процессы на Российском Севере: 1980-2000 гг. / В.В. Фаузер, Т.С. Лыткина, Г.Н. Фаузер; отв. ред. д-р экон. наук, профессор В.В. Фаузер. – Сыктывкар: Изд-во СГУ им. Питирима Сорокина, 2016. – С. 23.

Районирование Севера России

2012 год



УСЛОВНЫЕ ОБОЗНАЧЕНИЯ

- Районы Крайнего Севера
- Местности, приравненные к районам Крайнего Севера

- 1 – Мурманская область
- 2 – Республика Карелия
- 3 – Ненецкий АО

- 4 – Архангельская область
- 5 – Республика Коми
- 6 – Пермский край

- 7 – Ямало-Ненецкий АО
- 8 – Ханты-Мансийский АО
- 9 – Тюменская область
- 10 – Красноярский край
- 11 – Томская область
- 12 – Республика Алтай

- 13 – Республика Тыва
- 14 – Респ. Саха (Якутия)
- 15 – Иркутская область
- 16 – Республика Бурятия
- 17 – Забайкальский край
- 18 – Амурская область

- 19 – Чукотский АО
- 20 – Магаданская обл.
- 21 – Хабаровский край
- 22 – Приморский край
- 23 – Сахалинская обл.
- 24 – Камчатский край

Источник: Демографические и миграционные процессы на Российском Севере: 1980-2000 гг. / В.В. Фаузер, Т.С. Лыткина, Г.Н. Фаузер; отв. ред. д-р экон. наук, профессор В.В. Фаузер. – Сыктывкар: Изд-во СГУ им. Питирима Сорокина, 2016. – С. 24.

Транспорт Севера



Экономика освоения Севера России



Районирование Севера и Арктики

- ❖ Новым этапом в районировании Севера стал 2014 г., когда из его состава были выделены **«Сухопутные территории Арктической зоны Российской Федерации»**



Районирование Севера и Арктики

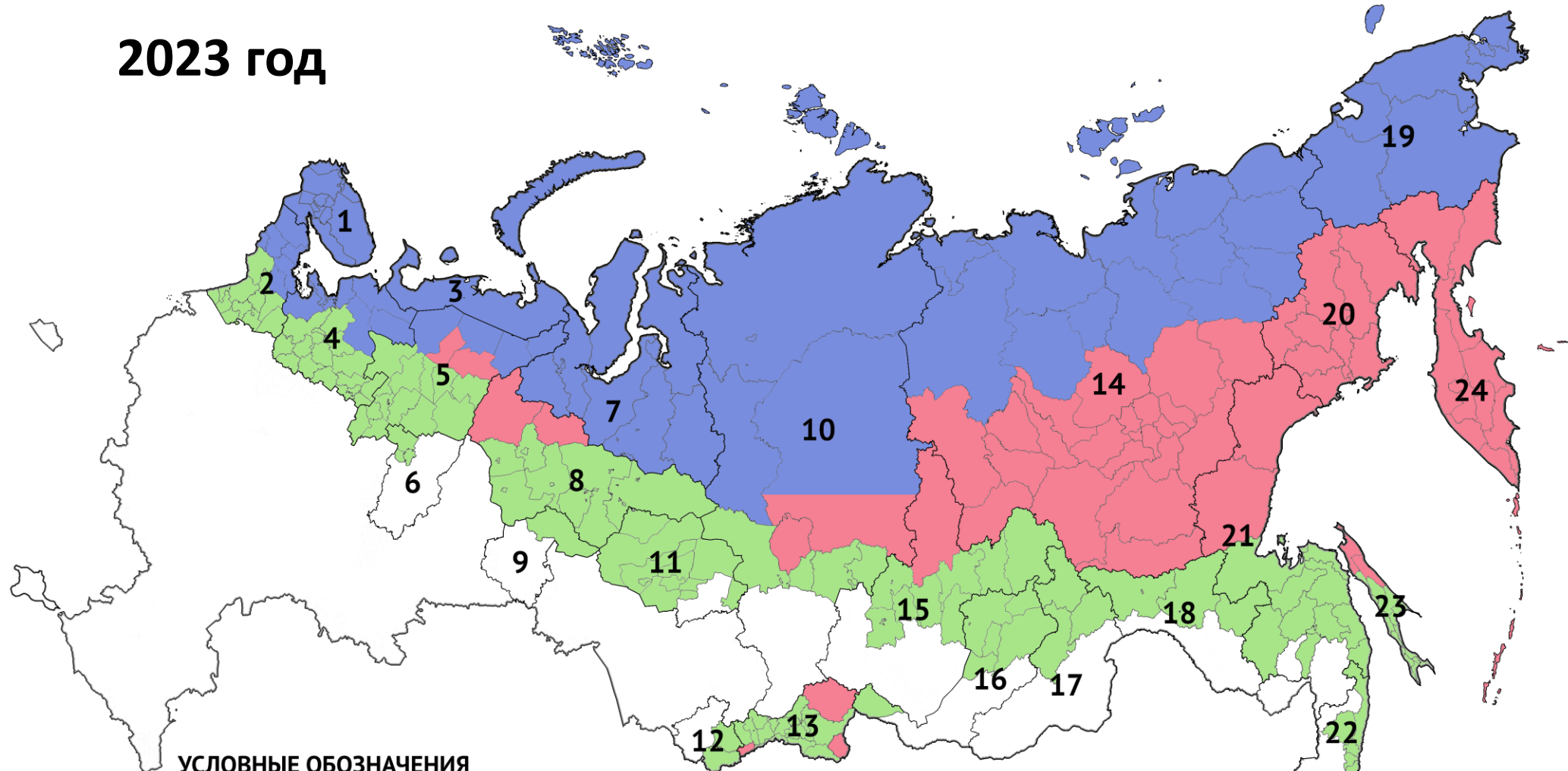
2014 год



Источник: Демографические и миграционные процессы на Российском Севере: 1980–2000 гг. / В.В. Фаузер, Т.С. Лыткина, Г.Н. Фаузер; отв. ред. д-р экон. наук, профессор В.В. Фаузер. – Сыктывкар: Изд-во СГУ им. Питирима Сорокина, 2016. – С. 24.

Районирование Севера и Арктики России

2023 год



УСЛОВНЫЕ ОБОЗНАЧЕНИЯ

Арктическая зона Российской Федерации

Районы Крайнего Севера

Местности, приравненные к районам Крайнего Севера

1. Мурманская обл.

2. Респ. Карелия

3. Ненецкий АО

4. Архангельская обл.

5. Респ. Коми

6. Пермский край

7. Ямало-Ненецкий АО

8. Ханты-Мансийский АО

9. Тюменская обл.

10. Красноярский край

11. Томская обл.

12. Респ. Алтай

13. Респ. Тыва

14. Респ. Саха (Якутия)

15. Иркутская обл.

16. Респ. Бурятия

17. Забайкальский край

18. Амурская обл.

19. Чукотский АО

20. Магаданская обл.

21. Хабаровский край

22. Приморский край

23. Сахалинская обл.

24. Камчатский край

Население Севера и Арктики



Российский Север в демографическом пространстве России

Российский Север при районировании представлен тремя группами населения:

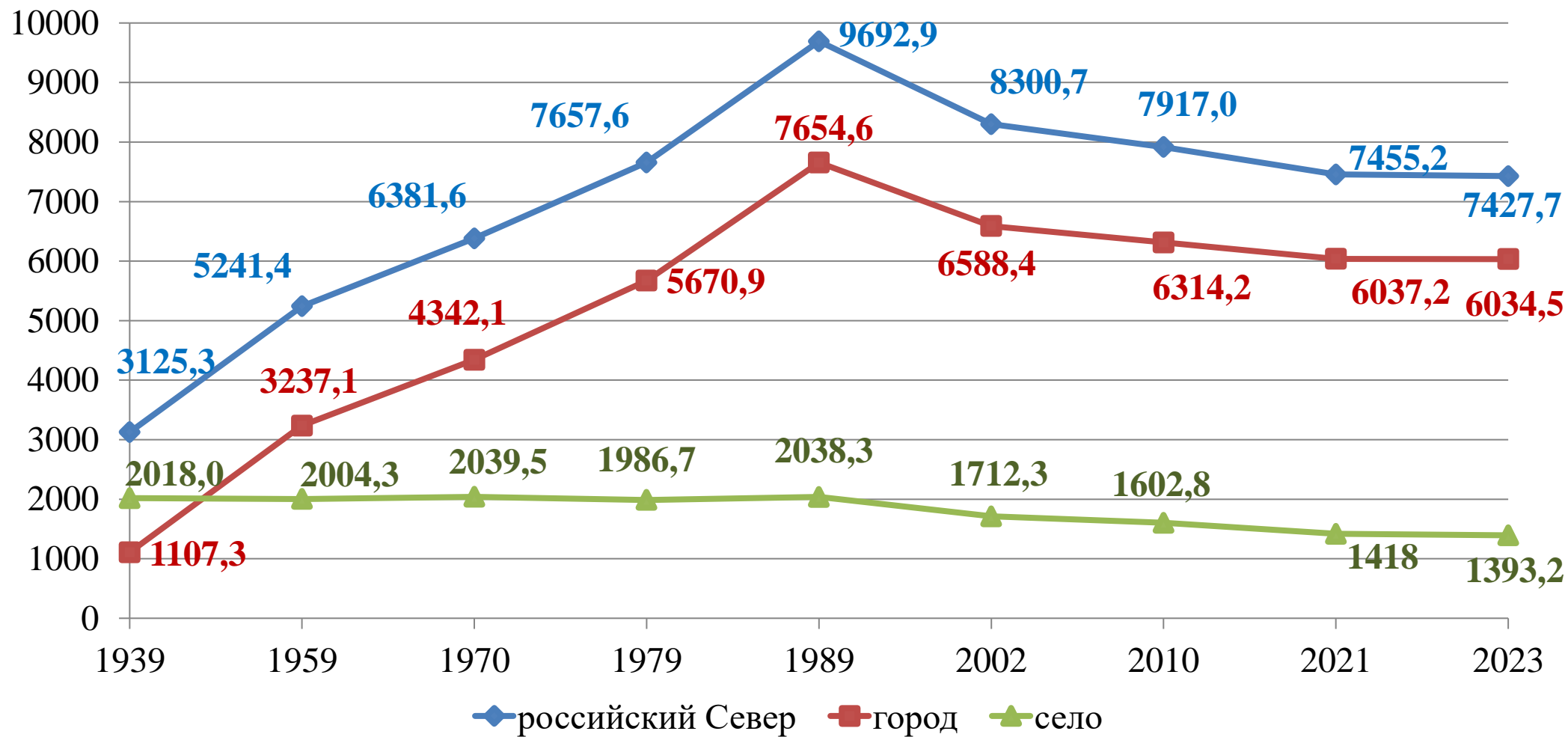
старожильческое население и мигранты первого поколения 13 северных субъектов

статусные северные этносы: карелы, коми, тувинцы и якуты

коренные малочисленные народы Севера, Сибири и Дальнего Востока, включающие 40 этносов, проживают в АО



Численность постоянного населения российского Севера по расселению населения, переписи населения 1939-2021 гг. и на начало 2023 г., тыс. человек



Относительные потери численности населения на Европейском и Азиатском Севере России, 1991-2022 гг.

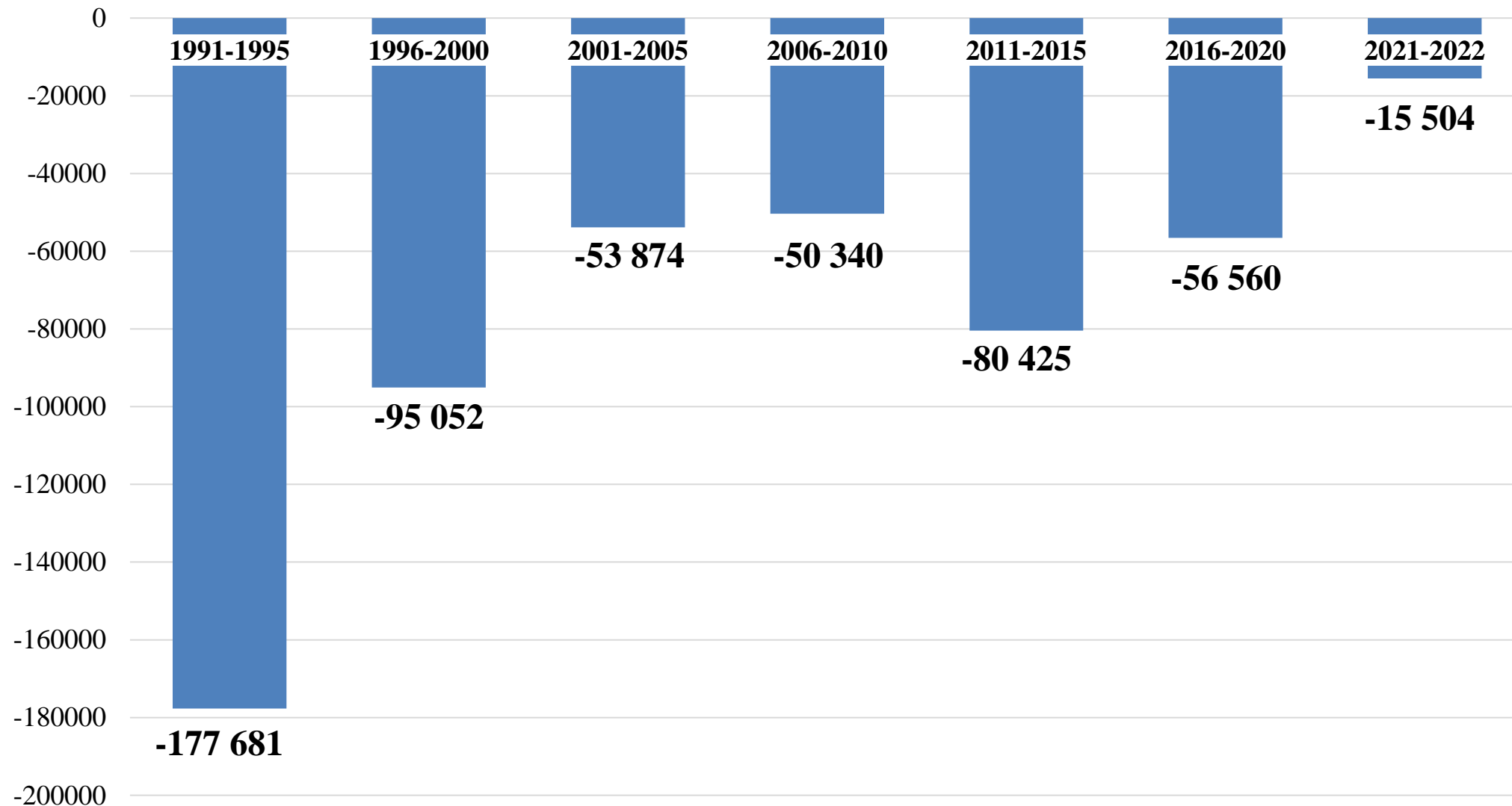
**Европейский
Север – 39,1%**

- Мурманская обл. – **44,6** % от численности 1991 г.
- Республика Коми – **41,4** %
- Архангельская обл. – **35,9** %
- Республика Карелия – **33,3** %
- Ненецкий АО – **19,9** %

**Азиатский
Север – 8,5%**

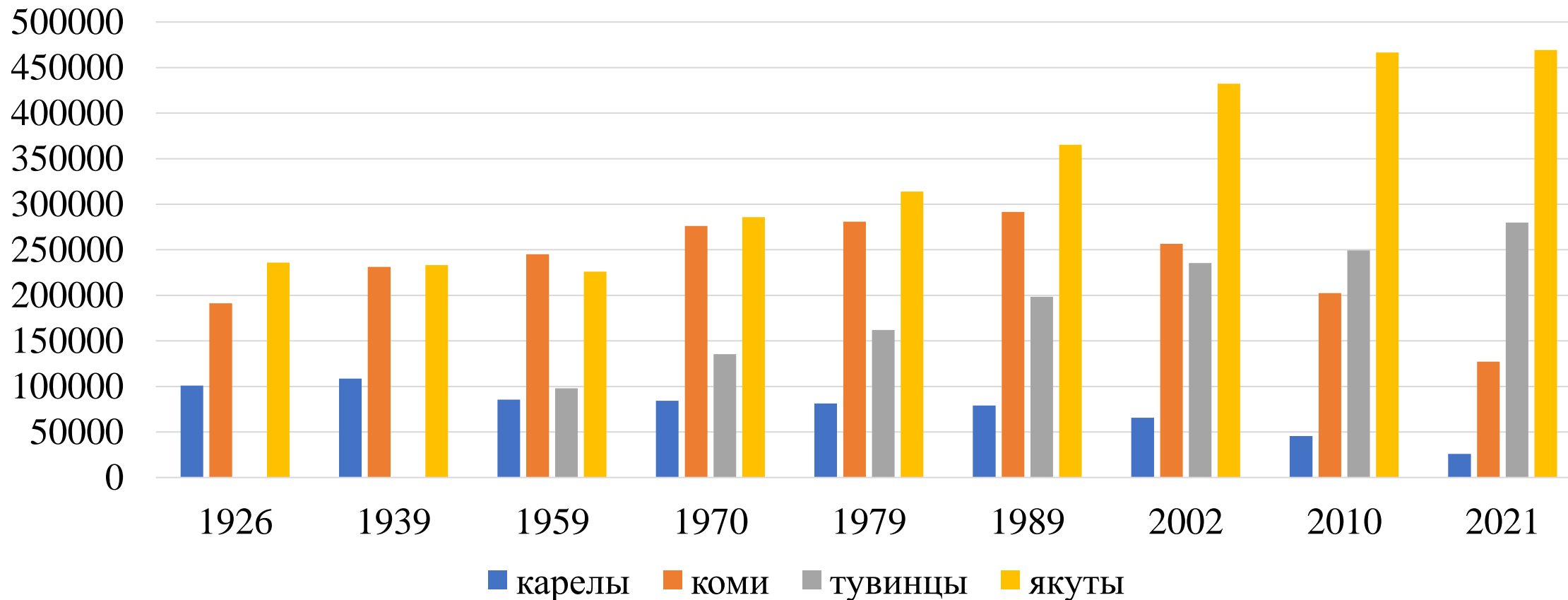
Чукотский АО – **69,7** % от численности 1991 г.
Магаданская обл. – **65,1** %
Камчатский край – **39,7** %
Сахалинская обл. – **35,6** %
Республика Саха (Якутия) – **10,9** %

Среднегодовая миграционная убыль населения на российском Севере, 1991-2022 гг., человек



Статусные северные этносы

Численность представителей статусных национальностей республик
российского Севера, переписи населения 1926-2021 гг., человек



В общей численности населения в **2021** г. на якутов приходилось – **52,0%**, на тувинцев – **31,0%**, на коми – **14,1%** и на карел – **2,9%**

Коренные малочисленные народы Севера, Сибири и Дальнего Востока

По переписи населения 2021 г. численность коренных малочисленных народов Севера, Сибири и Дальнего Востока, включающих 40 этносов, составила 262 615 человек



11 этносов
имеют
численность
населения
более **5 тыс.**
человек

17 этносов от
1 до 5 тыс.

и 12 этносов
имеют
численность
населения
менее **1 тыс.**
человек

Коренные малочисленные народы Севера, Сибири и Дальнего Востока

Наиболее многочисленными коренными этносами являются:

- ✓ ненцы (49,8 тыс. человек)
- ✓ эвенки (39,4 тыс. человек)
- ✓ ханты (31,6 тыс. человек)
- ✓ эвены (ламуты) (20,0 тыс. человек)
- ✓ чукчи (16,2 тыс. человек)
- ✓ манси (12,3 тыс. человек)
- ✓ нанайцы (11,7 тыс. человек)
- ✓ шорцы (10,6 тыс. человек)

Самыми малочисленными в полном смысле этого слова стали:

алюторцы – **97** и кереки – **23** человека, но если первые проживают на своей этнической родине в Камчатском крае – 91,8%, то у кереков другая картина – 73,9% от их общей численности проживает за пределами Чукотского АО



В целом можно отметить, что основная часть коренных этносов проживает на своей этнической родине – **73,7%**, на прилегающих, северных территориях – **13,5%**, оставшиеся либо на северных – **4,7%**, либо на территориях за пределами северной зоны – **8,1%**

Заключительная часть

- ❑ Районирование Севера России привело к конфликту интересов между жителями **«Крайнего Севера»** и населением **«приравненных местностей»**, а также входящих в Север **«частично»**, поскольку им предоставлялись разные районные коэффициенты и северные надбавки, устанавливались разные цены на продукты питания, разные социальные гарантии



- ❑ У руководства регионов возникал нездоровый интерес к повышению **«степени северности»**, а сегодня – **«арктичности»** своих территорий

Заключительная часть

- ❑ Выделение Арктической зоны Российской Федерации и придание ей особого статуса усилили территориальные конфликты между территориями, вошедшими **в арктическую зону**, и по-прежнему остававшимися лишь **«северными»**



- ❑ Конфликт интересов или разные возможности развития возникли и **внутри отдельных субъектов** (республики Карелия, Коми и Саха (Якутия), Красноярский край, Архангельская и Тюменская области), где в Арктику вошла часть территорий

Заключительная часть

- ❑ В особом ряду стоят конфликты интересов между коренными малочисленными народами Севера и ресурсными компаниями
- ❑ «Потенциальной» угрозой может стать нарастание противоречий между новопоселенческим и старожильческим населением
- ❑ Основная причина (природа) противоречий заключается в распределении нефтяных и газовых доходов



- ❑ Конфликт интересов связан и с тем, что представители нефтяного и газового бизнеса считают, что «коренные жители живут на земле компании, что компания оформила лицензию, а оказалось, что на этой территории кочуют оленеводы»

Владимир Путин о «прирастании» России Арктикой (05.09.2019)

«Все, что происходит на северах, представляет для нас особый интерес и особую ценность. Я даже не говорю сейчас об освоении Северного морского пути. В целом в этом будущее наше, в том числе и с точки зрения добычи природных ископаемых в перспективе. Когда-то Ломоносов говорил, что Россия будет прирастать Сибирью. В следующие десятилетия Россия будет **прирастать Арктикой и северными территориями**. Это совершенно очевидные вещи»



Спасибо за внимание!

