



Российская академия наук  
Уральское отделение  
Коми научный центр

# НАУЧНЫЕ ДОКЛАДЫ

**В.В. Фаузер**

## **ДЕМОГРАФИЯ И ТРУДОВОЙ ПОТЕНЦИАЛ РАЗВИТИЯ РЕСПУБЛИКИ КОМИ**

Российская академия наук  
Уральское отделение  
Коми научный центр

Научные доклады  
Выпуск № 492

В.В. Фаузер

**ДЕМОГРАФИЯ И ТРУДОВОЙ ПОТЕНЦИАЛ РАЗВИТИЯ  
РЕСПУБЛИКИ КОМИ**

Доклад на общем собрании  
Коми научного центра УрО  
Российской академии наук

Сыктывкар 2007

УДК 314: 331.522(470.13)

**В.В.Фаузер. Демография и трудовой потенциал развития Республики Коми.** – Сыктывкар, 2007. – 40 с. (Научные доклады / Коми научный центр УрО РАН; вып. 492).

Рассмотрены проблемы демографического развития России, Российского Севера и Республики Коми за последний межпереписной период. Особое внимание уделяется демографическому развитию Республики Коми, где все процессы рассмотрены с Первой Всероссийской переписи населения 1897 г. Отмечается особая роль миграции в формировании населения северных территорий, его структур. Раскрываются причины низкой рождаемости и высокой смертности. Показывается взаимосвязь между демографическими процессами и трудовым потенциалом республики, раскрываются причины его неудовлетворительного использования. Даются рекомендации по улучшению демографической ситуации и использованию трудового потенциала.

© В.В. Фаузер, 2007  
© Коми научный центр  
УрО РАН, 2007

## I. ВВЕДЕНИЕ

Для последних лет стало характерным обсуждать проблемы демографического развития страны на всех уровнях власти. Импульсом повышенного внимания к демографической тематике с 2000 г. стало Послание Президента России В.В. Путина Федеральному Собранию. Впервые на таком высоком уровне прозвучало, что через 15 лет россиян станет на 22 млн. меньше. Нам реально грозит стать дряхлеющей нацией. Сегодня демографическая ситуация – одна из тревожных.

Несмотря на то, что история науки о человеке насчитывает не одну сотню лет, отмечу, что занятие демографией, изучение социально-экономических факторов воспроизводства населения, его формирования на бескрайних просторах Севера, Сибири и Дальнего Востока само по себе представляет важное научное направление, носит фундаментальный характер. Особо хотел бы подчеркнуть, что ранее в Коми филиале АН СССР, а затем в Коми НЦ УрО РАН этой тематике придавали приоритетное направление.

Нет ни одного просветителя или ученого с мировым именем, кто бы не внес свой вклад в изучение демографических проблем. Для россиян особое значение имеет работа Михаила Васильевича Ломоносова (1711-1765) «О сохранении и размножении российского народа». Написанная в 1761 г. в форме письма к графу П. И. Шувалову, она не была опубликована в то время и увидела свет только в следующем столетии. Но это не умаляет ее ценности как свидетельства глубины понимания процессов, происходящих в народонаселении России в тот период.

М.В. Ломоносов сформулировал 13 причин, препятствующих развитию населения России, и перечислил возможные меры поощрения роста населения:

- наличие семей с большой разницей в возрасте супругов;
- распространенность принудительных браков;
- запрет на вступление в четвертый (тем более пятый) брак;
- запрет на вступление во второй брак для духовенства;

- отсутствие богадельных домов для незаконнорожденных детей, что снизило бы число случаев детоубийства;
- низкий уровень «повивального искусства»;
- негативное влияние церковных обрядов и правил: младенцы часто простужаются и погибают из-за того, что их крестят в церкви в холодной воде;
- возникновение серьезных проблем со здоровьем в связи с неумеренным употреблением пищи и алкоголя после окончания постов;
- острый дефицит лечебных учреждений, аптек, врачей-профессионалов;
- избыточная смертность в результате эпидемий и гибели от неестественных причин, что требует применения специальных мер;
- гибель людей в результате грабежей и воровства, драк;
- чтобы россияне не уезжали навсегда из своей страны, а возвращались;
- привлечение в Россию на постоянное жительство иностранцев как фактор улучшения демографической ситуации.

Необходимо подчеркнуть, что написанная М.В. Ломоносовым 246 лет назад работа о сохранении и размножении российского народа остается актуальной и в наши дни.

Демографические проблемы сегодня имеют полярный характер для развивающихся и экономически развитых стран. В первых, идет безудержный и неконтролируемый рост численности населения, во вторых, наоборот, население уменьшается столь быстрыми темпами, что вправе ставить вопрос, а кто будет жить в Европе во второй половине XXI в.

## **II. ДЕМОГРАФИЧЕСКИЕ ФАКТОРЫ РАЗВИТИЯ РОССИИ И РЕСПУБЛИКИ КОМИ**

**1. Население России.** Не лучше обстоят дела и в России. Население Российской Федерации в настоящее время стремительно сокращается, что представляет собой одну из наиболее серьезных угроз национальной безопасности России в XXI в. Все большую тревогу вызывает ситуация, при которой поколе-

ние детей лишь на 60% замещает поколение родителей, страна ежегодно теряет 700-800 тыс. чел. Начиная с 1992 г. смертность в России устойчиво превышает рождаемость. За 14 лет (1992-2005 гг.) разница между количеством родившихся и умерших составила более 11,1 млн. чел. Абсолютная убыль населения (с учетом 5,3 млн. въехавших мигрантов) достигла за этот период около 5,8 млн. (примерно 400 тыс. чел. в среднем за год).

Сохранение нынешнего уровня рождаемости и смертности приведет к тому, что численность населения нашей страны к началу 2026 г. может составить около 125 млн. чел., сократившись, по сравнению с началом 2006 г., на 18 млн. чел.

Существующие сегодня показатели рождаемости в 1,6 раза ниже, чем необходимо для обеспечения хотя бы простого воспроизводства населения. Такая ситуация ставит под вопрос дальнейшие возможности народов России развивать накопленный веками материальный, духовный и культурный потенциалы.

Российская Федерация в настоящее время, отстает от передовых стран по показателю средней продолжительности жизни на 16-19 лет у мужчин и на 9-13 – у женщин. Усугубляется диспропорция в населенности регионов. В центральных районах европейской части страны, являющихся историко-культурной основой российской государственности, на фоне резкого снижения рождаемости возрастает доля людей старших возрастов, регионы Сибири и Дальнего Востока из-за миграционного оттока продолжают терять население.

Старение населения увеличивает нагрузку на его трудоспособную часть, систему здравоохранения и социального обеспечения, способствует обострению проблем с выплатами пенсий и социальных пособий. Уменьшение численности населения представляет собой прямую угрозу национальной безопасности России. Дополнительный отток из России квалифицированных кадров, особенно молодежи, ведет к снижению научного, творческого, культурного потенциалов российского общества, обостряет проблему внешней технологической зависимости России.

Реальная угроза национальной безопасности и суверенитету Российской Федерации связана с абсолютным уменьшением населения в трудоспособных возрастах и, соответственно, экономического потенциала страны. В условиях ожидаемого экономического роста сокращение численности экономически активного населения (по оценке Минэкономразвития России – на 3,2 млн. чел. за 2006-2010 гг.) вызовет острый дефицит рабочей силы. Привлечение мигрантов из зарубежных государств с социокультурными параметрами и образом жизни, существенно отличающимися от социокультурных характеристик народов Российской Федерации, может только на время и локально способствовать решению экономических проблем, одновременно содействуя дестабилизации социальной обстановки в ближайшей перспективе. Характер современных стихийных миграционных процессов не отвечает в некоторых регионах экономическим и политическим интересам государства.

Совершенно очевидно, что все перечисленные негативные процессы будут сопровождаться усилением демографического и иного давления на восточные и южные границы Российской Федерации со стороны более плотно населенных соседних государств. В условиях прогнозируемого дефицита энергоносителей и других видов минерального сырья депопуляционные регионы Севера, Дальнего Востока и Сибири потенциально могут стать объектом притязаний этих соседей.

Сложившаяся ситуация во многом порождена недостаточным учетом демографических факторов в среднесрочной и долгосрочной социально-экономической стратегии государства, отсутствием комплексной программы выхода из кризиса, государственных органов, ответственных за демографическое развитие, а также остаточным принципом финансирования поддержки деторождения и семьи.

Крайне недостаточны средства, выделяемые на поддержку семей с детьми (расходы на семейные пособия, в отношении к ВВП, сегодня вчетверо меньше, чем 10 лет назад, и примерно в 8-10 раз меньше среднего уровня таких расходов в европейских странах).

Отношение расходов на семейные (детские и материнские) пособия к величине ВВП сократилось в России с 0,98% в 1996 г. до менее 0,3% – в 2004 г. И это вместо роста до 2,2%, предусмотренного «Основными направлениями государственной семейной политики», утвержденными Указом Президента Российской Федерации № 712 от 14.05.1996.

Сегодня, когда политическая и экономическая ситуация в России намного лучше, чем в середине 1990-х гг., поддержание столь низкого уровня государственных расходов на семейные пособия в условиях демографического кризиса не может быть признано оправданным.

Материалы исследований показывают, что в данное время средняя молодая семья располагает ресурсами на рождение и воспитание только одного ребенка, при этом большинство семей хотело бы иметь двоих детей. Рождения второго и третьего ребенка почти не стимулируются, несмотря на то, что именно они способны изменить ситуацию. Материнский капитал, который получают семьи через три года, проблему не решают и вызывают все больше нареканий.

В условиях высокой и продолжающейся расти смертности мало внимания уделяется формированию у населения установок здорового образа жизни, профилактике сердечно-сосудистых заболеваний, несчастных случаев, отравлений и травм, алкоголизма, наркомании, табакокурения – а именно это и формирует сверхсмертность в трудоспособных возрастах.

В последние годы в России крайне мало сделано для привлечения в страну необходимых категорий мигрантов, прежде всего – соотечественников. В настоящее время миграция по большей части стихийна и в основном складывается за счет инокультурных лиц, обладающих низкой профессиональной квалификацией.

Последствия демографического кризиса зачастую воспринимаются крайне поверхностно и односторонне. Распространена точка зрения, что все проблемы численности населения будут решаться ежегодным привлечением в Россию миллионов мигрантов. Вопрос о причинах кризисного состояния остается за рамками обсуждаемых стратегий. И хотя в Концепции демографического раз-



вития России (2001 г.) провозглашалась цель стабилизации численности населения и создания предпосылок для его роста, никакие конкретные шаги (программы, планы мер по реализации Концепции) на федеральном уровне не приняты. Аналогичная судьба и у Концепции демографического развития Республики Коми на период до 2015 г.

Принятые к реализации с 2006 г. Национальные проекты в сфере здравоохранения, строительства доступного жилья, улучшения качества жизни, хотя и будут способствовать созданию условий для смягчения демографического кризиса, однако заложенные в них мероприятия являются недостаточно адекватными остроте проблемы.

Катастрофическая ситуация еще может быть изменена при условии принятия и осуществления государством комплекса экстренных антикризисных мер в области демографической и семейной политики, направленных на достижение стабилизации численности населения к 2015 г. и создание условий для его последующего роста.

Тем более, что Послание Президента Российской Федерации Федеральному Собранию Российской Федерации от 10.05.2006 г. определило задачи и приоритеты государства в области демографического развития России.

Неотложное принятие и реализация предлагаемого комплекса мер позволят сократить масштабы ежегодной естественной убыли населения к 2012-2015 гг. до 270-275 тыс. чел. (вместо 847 тыс. в 2005 г.). Меры по стимулированию и оптимизации миграции смогут увеличить уровень компенсации этой убыли и создать предпосылки для стабилизации численности населения России.

Дальнейшее развитие России как жизнеспособного общества и государства невозможно без выработки и реализации стратегического и государственного планов преодоления демографического кризиса на основе комплексного решения вопросов семьи и рождаемости, здоровья и продолжительности жизни, миграции и расселения.

**2. Север России.** Серьезные демографические проблемы испытывают и субъекты Севера России. Совокупные потери северных территорий с 1989 по

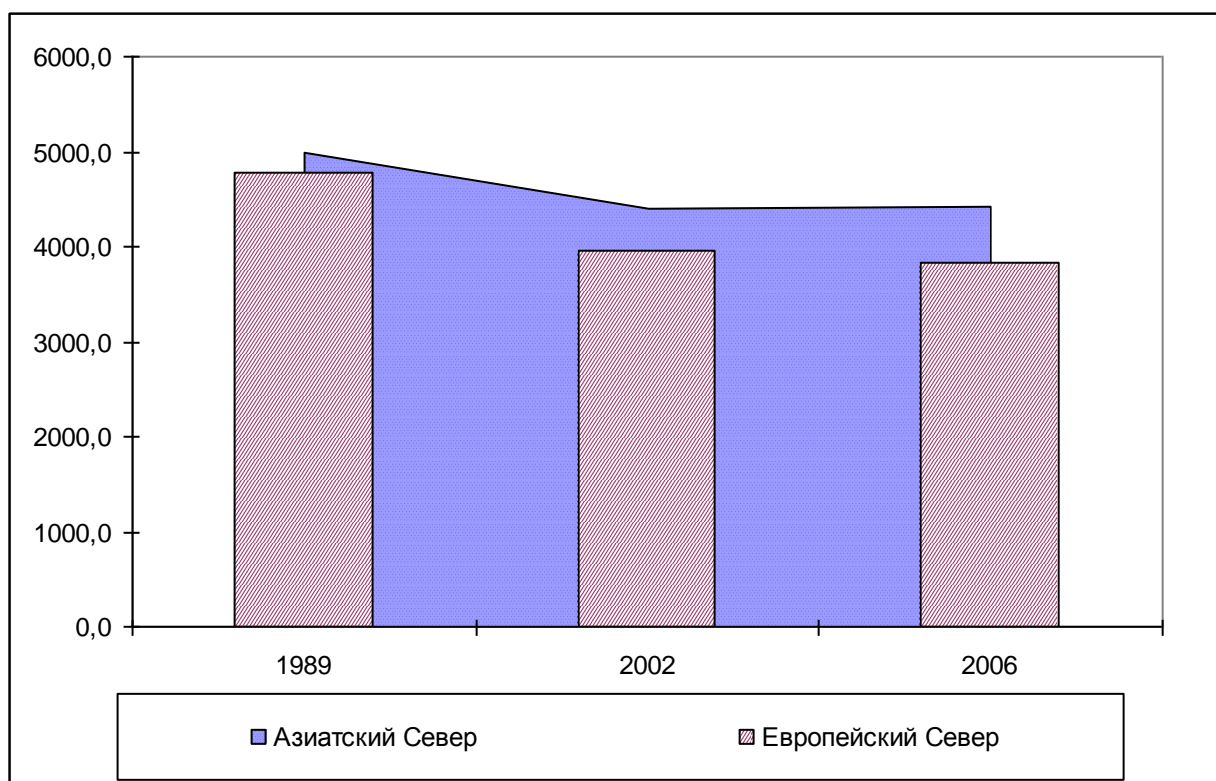
2006 г. составили 1 млн. 514 тыс. чел. Соответственно, на азиатскую часть приходится 38,1, а на европейскую – 61,9%.

В результате изменилось соотношение в численности населения между азиатской и европейской частями. Если до начала 1980-х гг. на долю Европейского Севера приходилось более 50,0, то на начало 2006 г. – 46,5% общей численности населения. Таким образом, с середины 1980-х гг. и по настоящее время по доле и абсолютной численности населения Азиатский Север стал доминировать над Европейским Севером и есть все основания полагать, что эта тенденция сохранится в ближайшие годы.

За последние четыре года население Российского Севера стало уменьшаться медленнее, чем население России в целом. Если с 1989 по 2002 г. Россия потеряла 1 млн. 855 тыс. чел., то с 2002 по 2006 г. уже 2 млн. 413 тыс. чел. На Российском Севере за 1989-2002 гг. население сократилось на 1 млн. 415 тыс. чел., а с 2002 по 2006 г. – только на 98,5 тыс. чел. Или, иначе говоря, до начала XXI в. Российский Север ежегодно терял в среднем по 110 тыс. чел. в год, а вот за последние четыре года – всего по 25 тыс., т.е. в 4 раза меньше. Можно говорить о переломе ситуации в лучшую сторону.

Разная демографическая динамика наблюдается на Азиатском и Европейском Севере. При почти равной численности населения Азиатский Север потерял за 1989-2006 гг. 577,1, а Европейский Север – 936,8 тыс. чел. (рис. 1)

На Европейском Севере самые большие потери по численности населения понесла Мурманская обл. – 326 тыс. чел. (27,4% от численности 1990 г.). Затем следуют Республика Коми – 264 тыс. чел. (21,1%); Архангельская обл. – 285 (18,1%); Республика Карелия – 94 (11,9%).



*Рис. 1. Численность населения северных субъектов, территории которых полностью относятся к районам Крайнего Севера и приравненным к ним местностям, тыс. чел.*

На Азиатском Севере из десяти субъектов восемь потеряли население, а два региона имели абсолютный рост. Лидером по убыли населения является Чукотский АО – 111 тыс. чел. (68,5% от численности 1990 г.; 1990 г. 165 , 2006 г. – 51 тыс.). Если сохранятся такие темпы убыли населения, то через 7-10 лет Чукотка останется только в памяти населения.

Вызывает беспокойство быстрая убыль населения в пограничных областях: Магаданской обл. – 218 тыс. чел. (55,9%); Камчатской обл. – 128 (26,8%); Сахалинской обл. – 188 (26,2%). В Республике Саха (Якутия) потери составили 14,5% от численности населения 1990 г., но абсолютно они равны 161 тыс. чел. В двух из четырех автономных округах (АО) идет рост населения: в Ханты-Мансийском АО (Югра) на 211 тыс. чел. (116,7%) и Ямало-Ненецком АО – на 42 тыс. (108,6%) (рис. 2).

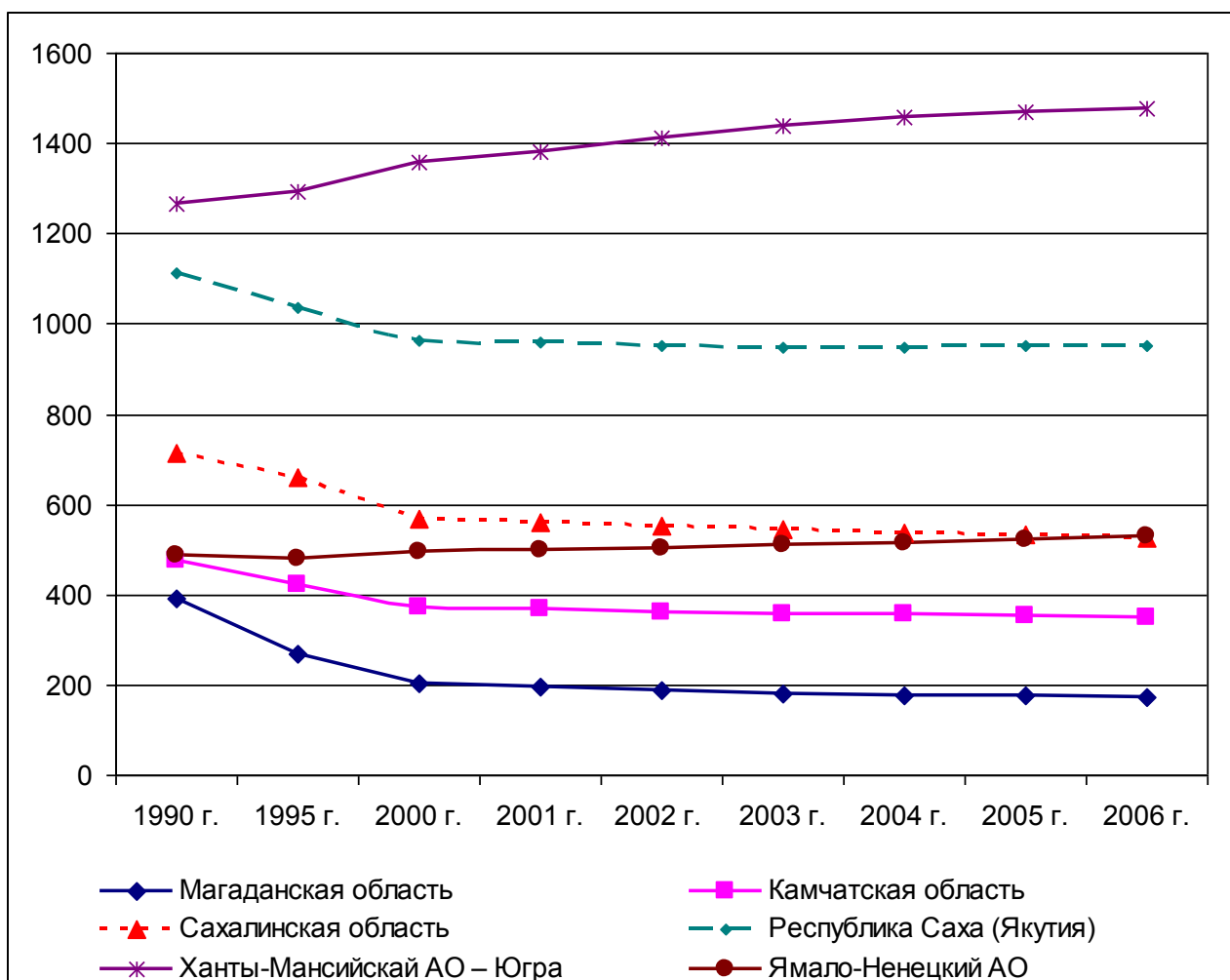


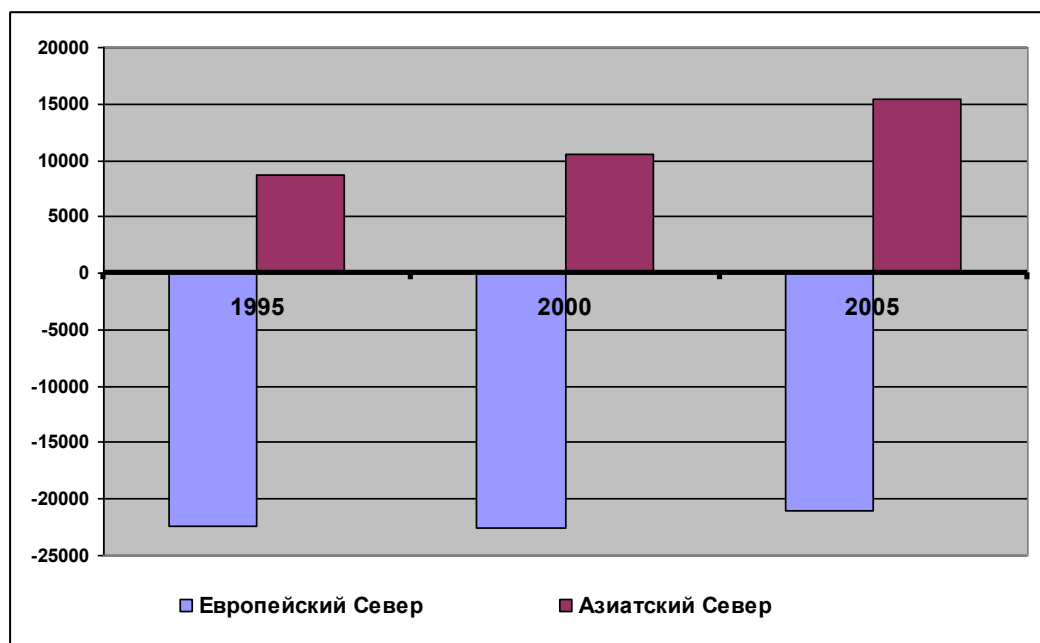
Рис.2. Население северных субъектов, территории которых полностью относятся к районам Крайнего Севера и приравненным к ним местностям, тыс. чел.

На убыль населения, наряду с миграцией, влияют низкая рождаемость и высокая смертность и, прежде всего, на Европейском Севере.

За последние четыре года (2002-2005) в целом по Российскому Северу родились 407 тыс. детей, умерли 429 тыс. чел., что обусловило отрицательный естественный прирост в размере 22 тыс.

За тот же период на Европейском Севере родились 165 тыс. детей, умерли 254 тыс. чел., отрицательный естественный прирост достиг 89 тыс.

Совсем другая демографическая динамика наблюдается на Азиатском Севере. Здесь число родившихся за четыре года составило 242 тыс. детей, умерших – 175, естественный прирост имеет положительную величину +66 тыс. (рис. 3).



*Рис. 3. Естественный прирост населения северных субъектов, территории которых полностью относятся к районам Крайнего Севера и приравненных к ним местностям за 1995-2005 гг., чел.*

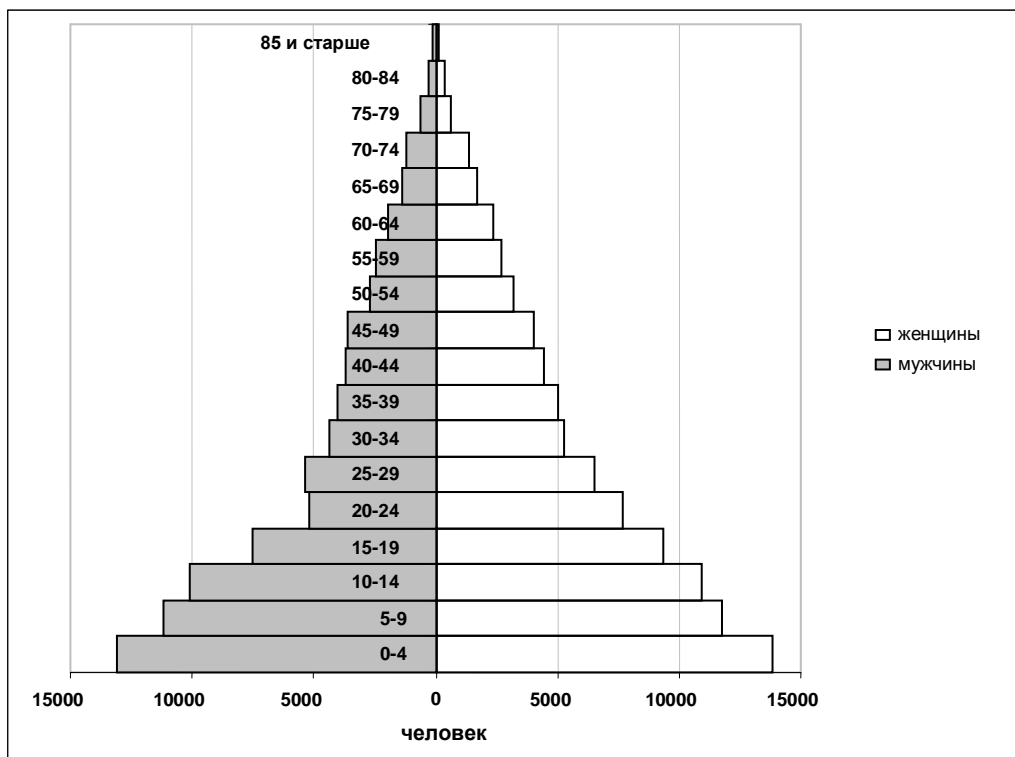
**3. Республика Коми.** Республика Коми, как часть Российского Севера, имеет в последние годы весьма неблагоприятную демографическую ситуацию. Чтобы понять происходящие сегодня процессы, необходимо хотя бы в общих чертах сделать небольшой экскурс в прошлое. Также назовем несколько положений о демографическом состоянии общества, которые воспринимаются всеми как правильные и бесспорные.

Никто не будет отрицать, что в населении должна соблюдаться гармония полов, причем во всех без исключения возрастах. Еще в Библии сказано, что каждой твари должно быть по паре. Основная часть населения должна жить в браке, семьи – иметь детей, а дети – обоих родителей. Рассмотрим, что же мы имеем в реальности на протяжении последних 110 лет. Регулярно проводимые переписи населения позволяют проследить, как менялись структуры населения под воздействием экономического освоения территории.

Перепись населения 1897 г. зафиксировала, что в Коми крае, при численности населения 170,7 тыс. чел. доля мужчин составляла 46,5, женщин – 53,5%. В 1926 г. доля мужчин уменьшилась до 45,5%, женщин – увеличилась на 1% и

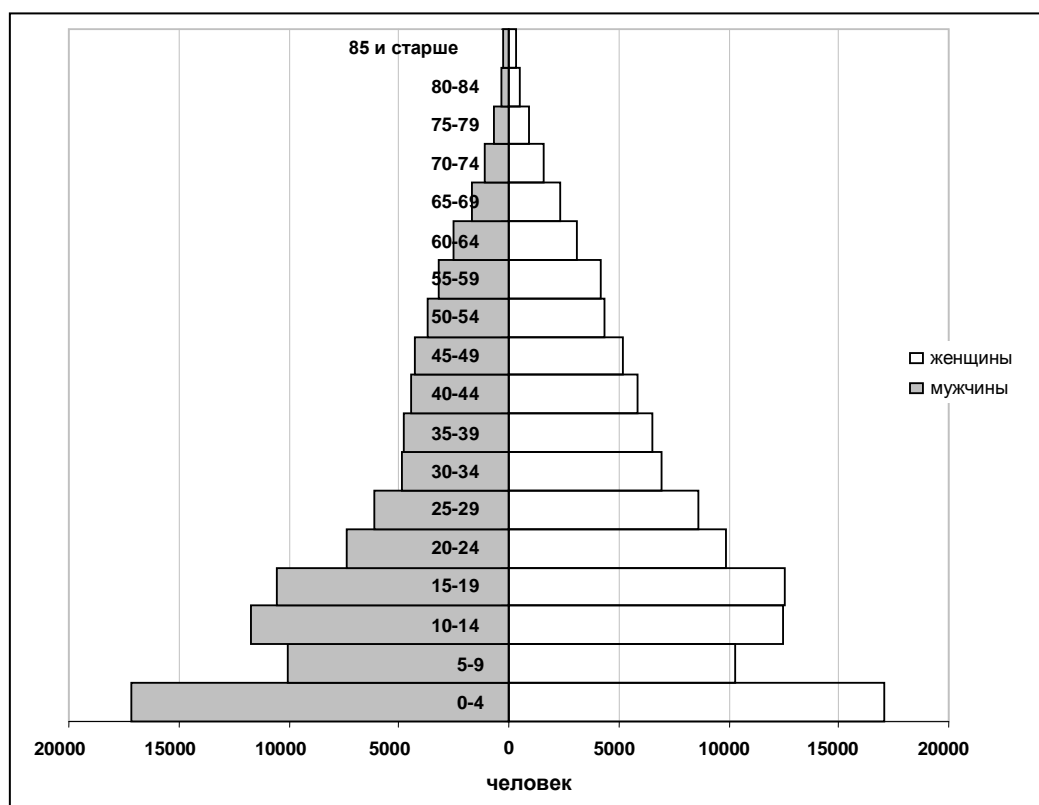
стала 54,5. Здесь все объяснимо: постоянные внешние войны России, затем две революции и гражданская война уносят из жизни чаще всего мужчин.

На представленной ниже возрастно-половой пирамиде населения за 1897 г. видно, что она почти идеальная. В населении соблюдалась пропорция полов почти во всех возрастах, некоторое исключение составляют группы 20-49 лет, где видна меньшая доля мужчин (рис. 4).



*Рис. 4. Возрастно-половая структура населения Республики Коми (по данным Всероссийской переписи населения 1897 г.)*

В 1926 г. появился первый провал у детей, рожденных в 1914-1920 гг. Стали заметны провалы у мужчин военно-призывных возрастов (рис. 5).



*Рис. 5. Возрастно-половая структура населения Республики Коми (по данным Всероссийской переписи населения 1926 г.).*

В конце XIX в. Коми республика, как и вся Россия, была аграрной. Городское население составляло менее 3%. В последние годы соотношение городского и сельского населения стабилизировалось как 3:1. Однако во всех подходах к освоению Севера отмечается, что он должен обживаться городами. В идеале соотношение городского и сельского населения должно составлять 9:1 (рис. 6).

К началу XX в. Коми край был практически безлюден. Средняя плотность населения составляла менее чем 0,5 чел. на 1 кв. км. С 1920-х гг. начинается новый этап формирования населения, принципиально отличный от предыдущих лет. Коми край, менее пострадавший от войн и экономической разрухи, становится предпочтительным местом для вселения как жителей соседних областей, так и бывших выходцев из края. Из окраины царской России он начинает превращаться в область с развивающейся промышленностью. В это время активно ведутся геолого-разведочные работы, разрабатываются проекты заготовки леса и его глубокой переработки. Однако малонаселенность

территории и крайне неравномерное ее заселение создавали существенные трудности.

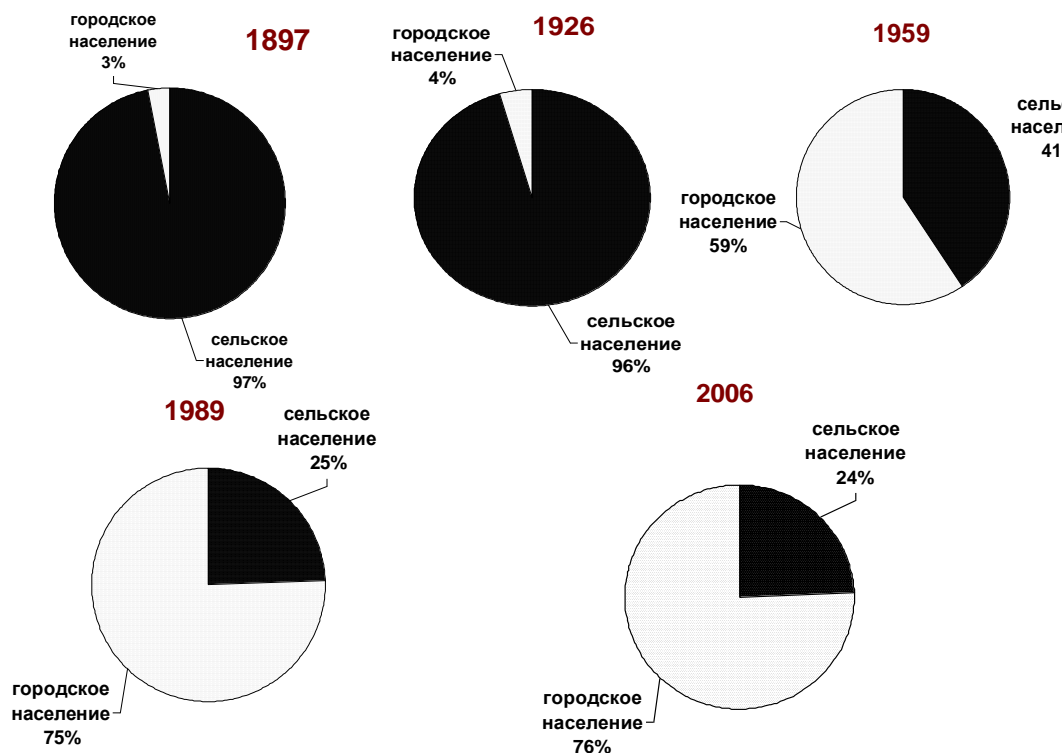


Рис. 6. Доля городского и сельского населения Республики Коми в 1987-2006 гг.

В 1926 г. в Коми области были один город (Усть-Сысольск) и два поселка городского типа (Кажим и Ньючим). По территории области население размещалось неравномерно. В Сысольском уезде (8,4% территории области) проживало 5,3% населения (2,2 чел. на 1 кв. км), Ижмо-Печорском уезде (49,5% территории) было сосредоточено 14,5% населения (0,14 чел. на 1 кв. км).

Характерной особенностью формирования населения в 1930-1940-е гг. являлось то, что Коми край становится местом ссылки, спецпоселений и размещения лагерей для заключенных. По документации НКВД-МВД СССР на 1 апреля 1941 г. в Республику Коми было выселено трудпоселенцев («кулацкая ссылка») 5339 семей, или 17 тыс. 492 чел., а также спецпоселенцев – польских осадников и беженцев 18 тыс. 772 чел. На 1 января 1943 г. численность спецпоселенцев в республике составила 31 тыс. 315 чел., в том числе немцев – 11 тыс. 43, «власовцев» – 8 тыс. 219, бывших «кулаков» – 7 тыс. 102, «оуновцев» – 4 тыс. 88, из Литвы – 864 чел.



Между переписями 1939 и 1959 гг. произошли дальнейшие изменения численности населения и его размещения. Общая численность населения республики увеличилась с 320,3 тыс. чел. в 1939 г. до 815,0 – в 1959 г., т.е. почти в 2,6 раза. Наиболее заселенными к 1959 г. оказались северо-восточные районы нового промышленного освоения, в то время как до 1939 г. эта часть территории была заселена слабее.

За 20 лет между переписями 1939 и 1959 гг. в Республике Коми были образованы пять городов и 30 рабочих поселков. Наряду с существовавшим ранее городом Сыктывкар (бывший Усть-Сысольск), к 1959 г. выросли новые города – Воркута, Инта, Печора, Сосногорск, Ухта, вокруг некоторых из них сгруппировались крупные рабочие поселки городского типа. В целом по республике городское население увеличилось за 1939-1959 гг. в 16,6 раза.

Общая численность населения Республики Коми за 1959-1970 гг. повысилась на 18,3% и составила по переписи населения 1970 г. 964,8 тыс. чел. Особенно значительны темпы роста населения районов нового промышленного освоения. Так, население Сыктывкарского горсовета со строительством и вводом в эксплуатацию первой очереди Сыктывкарского лесопромышленного комплекса возросло за эти годы в 1,9 раза. Освоение Тимано-Печорской нефтегазодобывающей провинции вызвало рост населения в Ухтинском районе в 1,6 раза, а с развитием лесозаготовок в верховьях Вычегды и Мезени численность населения в Усть-Куломском и Удорском районах увеличилась в 1,3-1,8 раза. Темпы роста городского населения в Республике Коми за указанные годы были близки к темпам роста населения в среднем по России. На 15 января 1970 г. в семи городах и 34 поселках городского типа в республике проживало свыше 62% всего населения. В тот период были образованы один город и шесть поселков городского типа. В 1959-1970 гг. наблюдался дальнейший рост абсолютной численности и сельского населения. Доля сельских жителей в общей численности населения Республики Коми на 15 января 1970 г. составила 38%. Характерно, что удельный вес жителей села имел тенденцию к понижению, хотя в отдельных районах абсолютная численность сельского населения увеличилась.

В следующий межпереписной период 1970-1979 гг. динамика численности населения также определялась темпами развития производительных сил. На экстенсивный рост населения Республики Коми повлияли открытие и эксплуатация богатейших залежей нефти и газа, их глубокая переработка.

В 1970-1979 гг. городское население республики увеличилось на 196,0 тыс. чел., в то время как сельское население впервые за все годы стало уменьшаться. Его убыль за десять лет составила 42,3 тыс. чел. Наиболее быстрыми темпами повышалось население районов нефтегазодобычи, их переработки.

В следующие десять лет (1979 - 1989 гг.) численность населения продолжала увеличиваться, чему способствовал естественный и миграционный прирост населения. Однако если городское население возросло на 158,9 тыс. чел., то численность сельского продолжала сокращаться. Его убыль составила 16,3 тыс. чел.

Кризис, охвативший в 1990-е гг. все сферы жизни общества, губительно отразился на динамике численности населения и структуре источников его формирования. За 1989-2007 гг. численность населения республики уменьшилась с 1250,5 до 974,6 тыс., или на 276,2 тыс. чел. Можно заключить, что своего первого миллионного жителя республика получила в начале 1970-х гг., а спустя 30 лет здесь вновь проживают менее 1 млн. чел. (рис. 7).

Смело можно утверждать, что до начала 1990-х гг., миграции играли исключительно важную роль в формировании и росте численности населения. В последующие годы миграции, наоборот, стали главным источником убыли населения. Правда, здесь необходимо подчеркнуть, что благодаря миграции в корне изменились все структуры населения в прошедший период и, скорее всего, они будут меняться в ближайшей перспективе.

Больше всего это коснулось наиболее социально значимой – этнической структуры населения. В 1897 г. коми этнос был доминирующим и на него приходилось 81,6%.

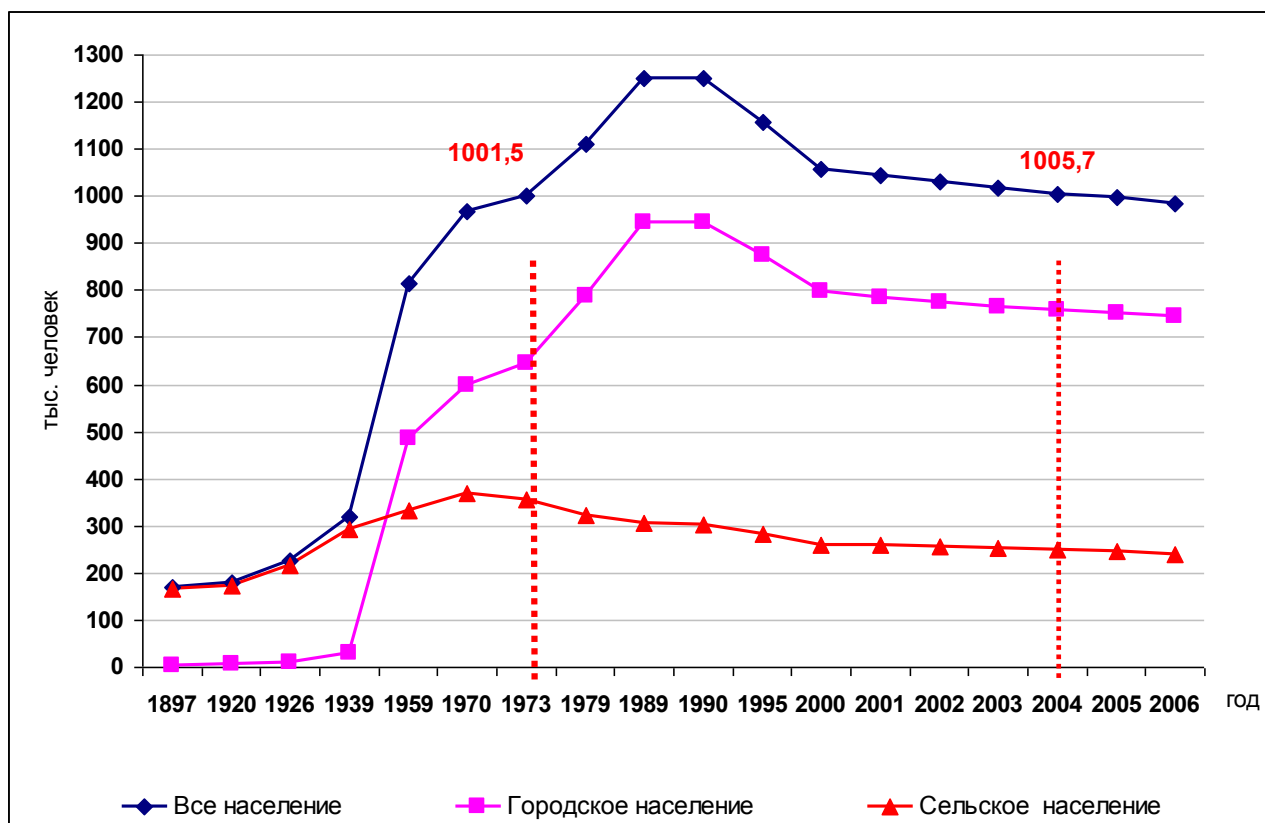


Рис. 7. Динамика численности населения Республики Коми в 1897-2006 гг.

К 1926 г. доля коми увеличилась до 86,9%. Это явилось результатом того, что после окончания войн коренное население потянулось домой, на родину. В последующие годы под воздействием миграции доля коми этноса постоянно уменьшалась – до 23,3% в 1989 г. И только в последний межпереписной период она несколько возросла и составила 25,2% (2002 г.).

В настоящее время в Республике Коми, как и почти во всех автономиях Севера, коренная национальность не составляет абсолютного большинства, хотя численность населения лиц коми национальности постоянно увеличивается. За истекшие 105 лет численность лиц коми национальности почти удвоилась со 139,3 тыс. чел. в 1897 г. до 256,5 – в 2002 г. (удвоение численности было по переписи 1989 г.).

Изучая демографическую динамику коми этноса, необходимо показать его размещение на этнической родине и вне нее. За последние 30 лет наблюдаются два периода: первый, когда шел абсолютный рост численности лиц коми

национальности (1970-1989 гг.), и второй, когда коми этнос абсолютно уменьшился (табл. 1).

Таблица 1

Динамика численности коми народа на территории России и Республики Коми в 1970-2002 гг., тыс. чел.

Численность лиц коми национальности	Годы переписей			
	1970	1979	1989	2002
Всего	315,3	320,1	336,3	293,4
В том числе проживающие:				
на территории Республики Коми	276,2	280,8	291,5	256,5
в других субъектах Федерации	39,1	39,3	44,8	36,9

Из данных табл. 1 видно, что соотношение между коми, проживающими на территории Республики Коми и вне ее, практически не меняется, в 1970 г. в республике проживало 87,5% коми от их общей численности в России, в 2002 г. – 87,4% (рис. 8).

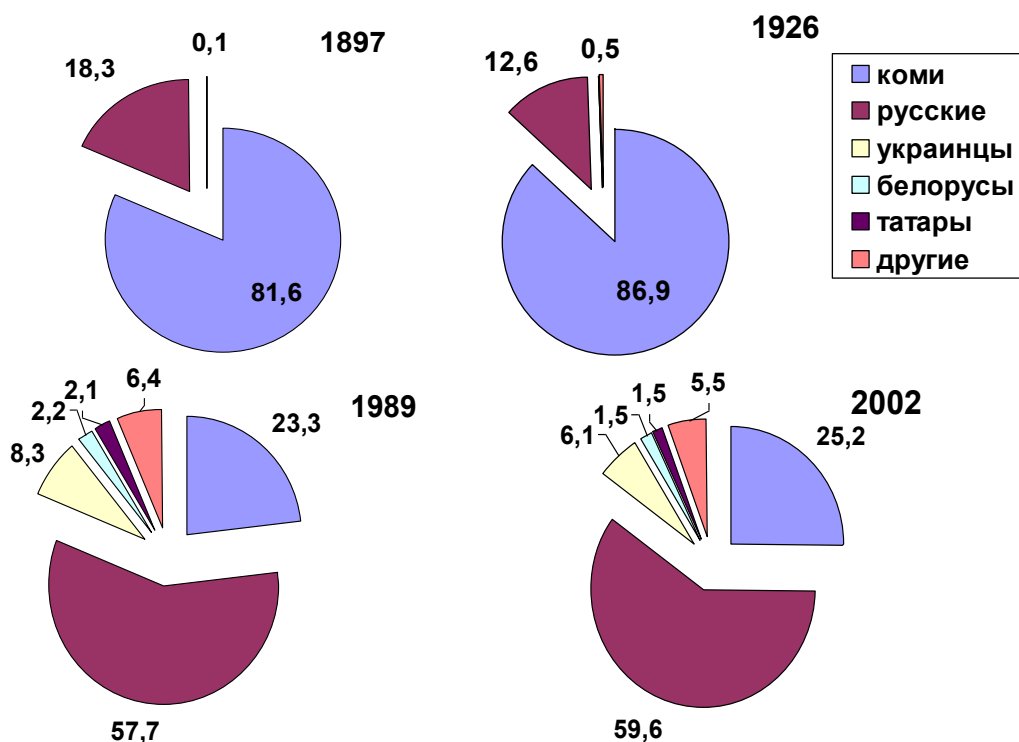
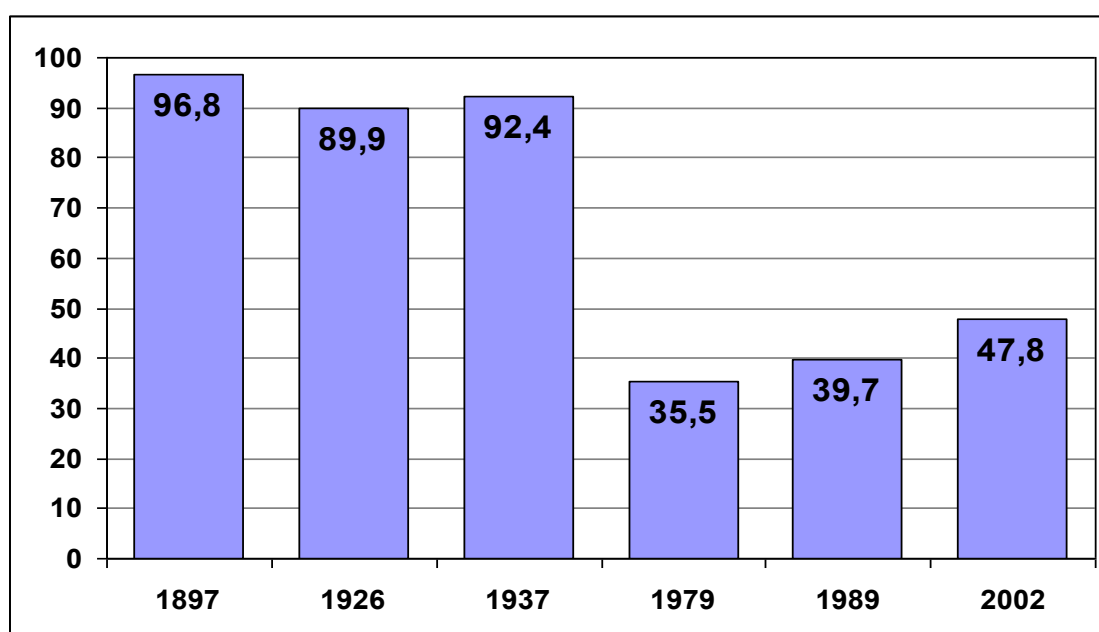


Рис. 8. Этнический состав населения Республики Коми в 1897-2002 гг., %.

Следующим результатом влияния миграции становится уменьшение доли постоянного населения и роста пришлого населения. В 1897 г. постоянное на-

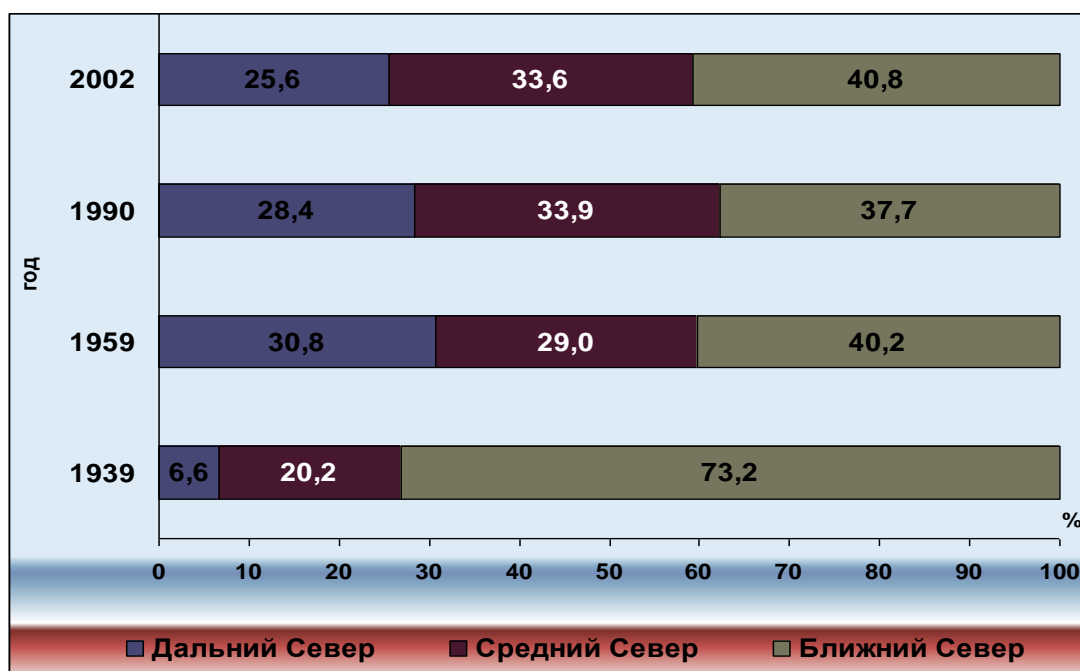
селение составляло 96,8, а на долю пришлого приходилось всего 3,2%. В 1937 г. доля местных уроженцев сократилась и составила уже 92,4%, пришлых возросла, их стало 7,6%. В последующие годы доля местных уроженцев резко сократилась и составила к 1979 г. лишь 35,5%. Затем в результате снижения темпов экономического развития, что одновременно является и завершением процесса формирования населения – доля местных уроженцев существенно увеличилась до 39,7% в 1989 г. и 47,8% – 2002 г. Здесь необходимо пояснить, что к местным уроженцам относятся дети первого и второго поколений вчерашних мигрантов (рис. 9).



*Рис. 9. Доля местных уроженцев в общей численности населения Республики Коми, %*

Выборочное освоение природных ресурсов, расположенных в основном в районах Крайнего Севера, привело к изменению территориальных пропорций в расселении населения.

В 1939 г. большая часть населения проживала на юге республики – свыше 70%. В последующие годы население стало перемещаться на Дальний Север (1959 г. – около 30%), а затем с Дальнего Севера переезжать на Средний и Ближний Север. Сегодня основная часть населения проживает на Ближнем Севере – 40,8% (рис. 10).



*Рис. 10. Распределение населения Республики Коми по природно-климатическим зонам, %.*

Мы уже не раз подчеркивали главный тезис доклада – что для территорий Севера при формировании населения главным фактором выступала миграция. Однако на определенном историческом этапе, наряду с миграцией, динамику населения начинают определять рождаемость и смертность. При этом, даже если они и не являются определяющими по количественным параметрам, то по социальному, психологическому и эмоциональному воздействию эти две составляющие воспроизводства населения – главные.

При нормальном или благополучном развитии общества рождаемость традиционно должна быть выше смертности. В противном случае, население планеты давно бы кануло в лету. Что касается республики, то были годы подъема социально-экономического развития экономики: росла рождаемость, население хотело иметь детей и имело их; а были и неблагоприятные периоды, тогда рождаемость снижалась, а смертность – росла.

После первого признака на депопуляцию в 1933 г. кривая рождаемости резко устремилась вверх. Способствовал росту рождаемости и законодательный запрет абортов в 1936 г. С конца 1950-х гг. рождаемость вновь стала сни-

жаться, чему способствовали несколько факторов. Уменьшился миграционный приток в республику, а в 1966-1970-е гг. был зафиксирован первый период оттока населения. Были упразднены льготы и компенсации за работу и проживание в районах Севера. В конце 1955 г. отменили запреты на аборт. Этот перечень, прямо или косвенно способствующий снижению рождаемости, можно было бы продолжить.

Обеспокоенные резким снижением рождаемости ЦК КПСС и СМ СССР 22 января 1981 г. приняли историческое постановление «О мерах по усилению государственной помощи семьям, имеющим детей». Прошло более 26 лет, а отдельные моменты актуальны и для сегодняшнего дня. Приведем отдельные меры постановления. Для улучшения жилищных условий семей, имеющих детей, и молодоженов предусмотрено:

- ввести в одиннадцатой пятилетке постепенно, начиная с районов Дальнего Востока, Сибири, Европейского Севера и Нечерноземной зоны РСФСР, предоставление нуждающимся в жилье молодоженам, вступающим в первый брак в возрасте до 30 лет, как минимум – комнаты, и молодым семьям при рождении ребенка в первые три года после бракосочетания – однокомнатной квартиры;
- оказывать молодым семьям всемерное содействие в индивидуальном и кооперативном жилищном строительстве. Предоставить им первоочередное право вступления в жилищно-строительные кооперативы, снизить долю первоначального взноса, установив его в размере 20% стоимости квартиры в районах Дальнего Востока, Сибири, Европейского Севера и Нечерноземной зоны РСФСР и 30% – на остальной территории страны.

Принятые меры способствовали резкому росту рождаемости. Здесь достаточно привести следующие цифры. В 1980 г. в республике Коми родились 20 тыс. 685 детей, в 1981 г. – 21 тыс. 244 ребенка, в 1982 г. – 23 тыс. 420, в 1983 г. – 23 тыс. 806, в 1984 г. – 24 тыс. 217 (максимум). Высокий уровень рождаемости продержался до 1988 г., а затем началось ее новое снижение.

Практика показала, что стимулирующий комплекс мер способствовал росту рождаемости в течение шести-семи лет. Следовательно, напрашивается вывод, чтобы рождаемость сохраняла свой уровень или росла, необходимы постоянно новые меры. Так поступают во всем мире. Мы же четверть века не думали и не заботились о сохранении российского народа.

Результат отсутствия мер демографической политики таков: с 1993 г. рождаемость не просто снизилась, а ее уровень стал меньше уровня смертности, т.е. наступил явный период депопуляции. Опыт рынка показывает, что в новых экономических условиях надо будет или придется приложить немало сил, чтобы кривая рождаемости вновь стала выше кривой смертности (рис. 11).

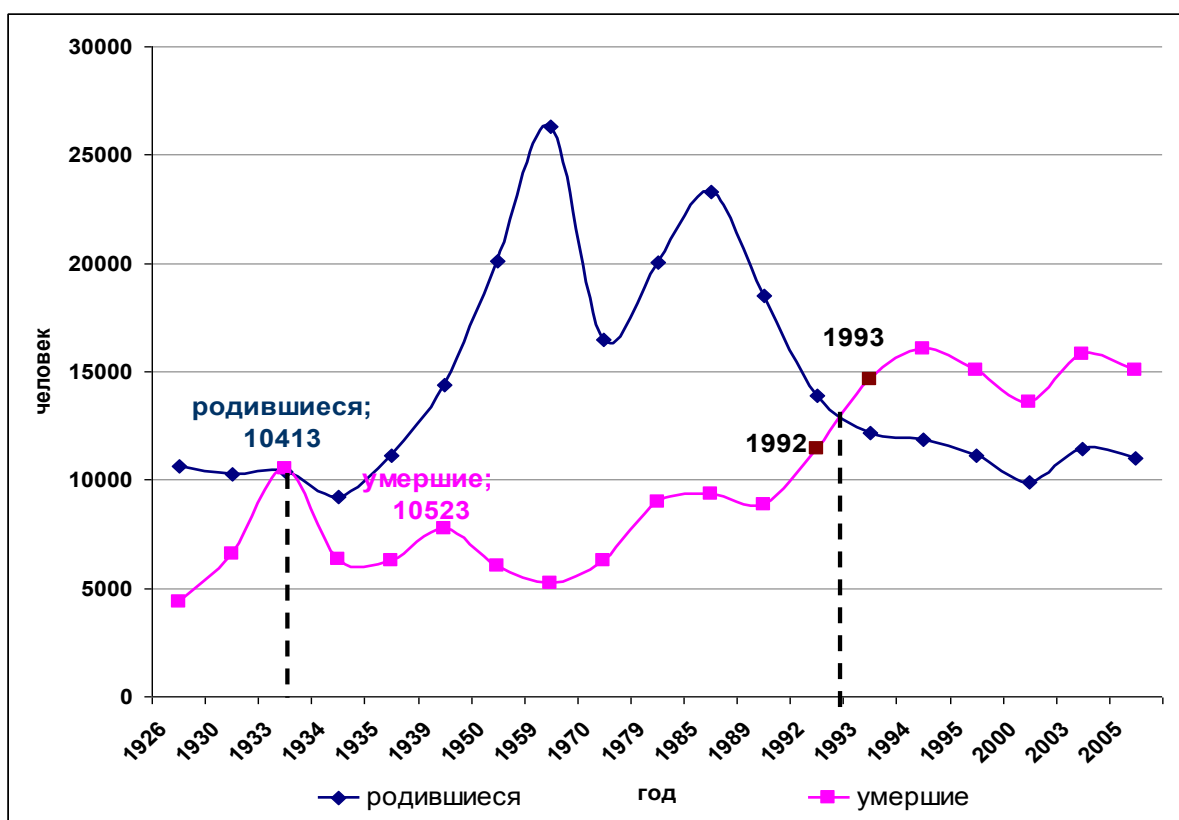


Рис. 11. Динамика числа родившихся и умерших в Республике Коми за 1926-2005 гг., чел.

**4. Рождаемость в Республике Коми.** Чтобы избежать депопуляции, надо либо повысить рождаемость, либо понизить смертность. В российских условиях оказались трудно выполнимыми оба направления.



Возникает вопрос, что мешает стабилизации, а затем и росту рождаемости. Семьи называют две причины: низкий уровень жизни и отсутствие жилья, о чем было сказано выше. Поэтому не случайно постановление 1981 г. было направлено на решение в первую очередь жилищного вопроса. Следствием низкого уровня жизни стало то, что большинство российских семей ограничиваются сегодня одним ребенком.

Наличие одного ребенка влечет за собой и негативные моменты. Во-первых, воспитываясь один, ребенок не получает опыта проживания в обществе себе подобных. Во-вторых, как пишут медики, генетика чаще всего «отдыхает» на первенцах. Именно первые дети рождаются ослабленными, у них идет накопление хронических заболеваний и т.д. То есть со временем, чем больше в обществе будет первенцев, тем хуже будут показатели его здоровья. Но это тема отдельного разговора (рис. 12).

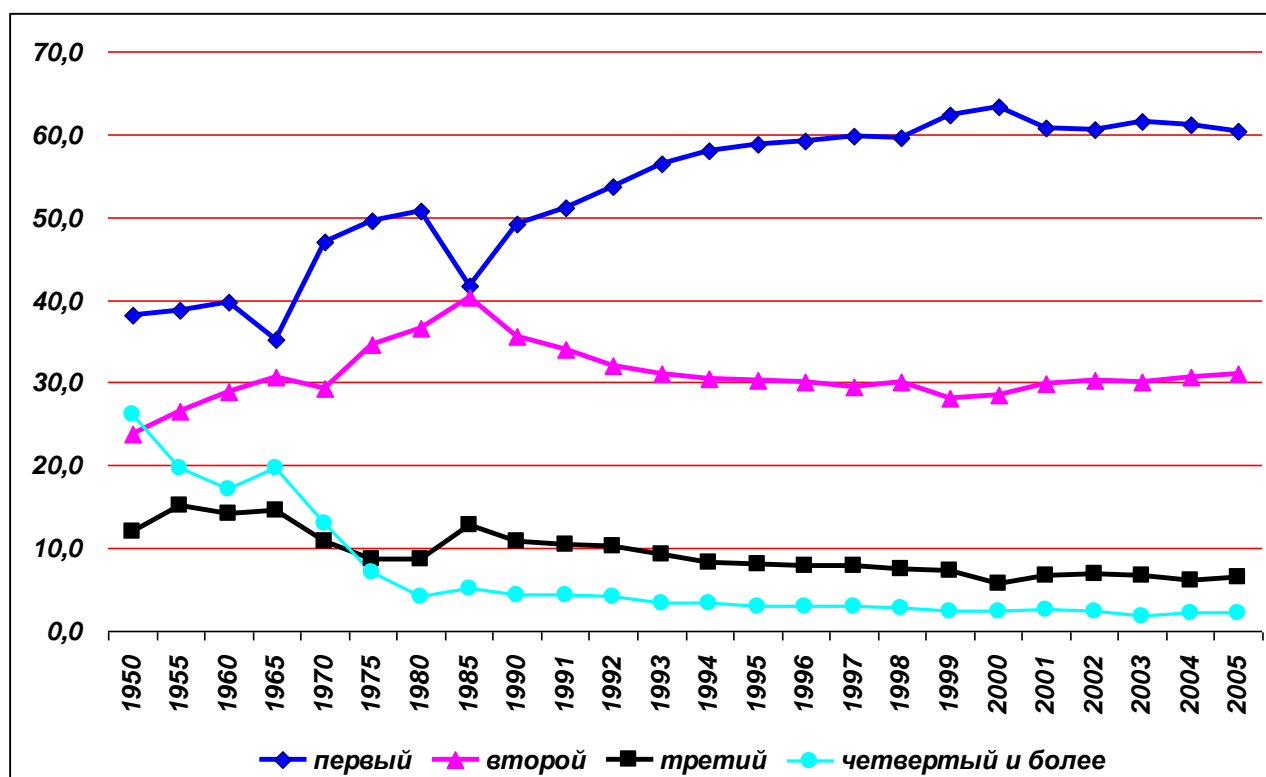


Рис. 12. Распределение родившихся по очередности рождения в Республике Коми за 1950-2005 гг., %.

Следующее что не способствует росту рождаемости – высокий уровень внебрачной рождаемости. В 2005 г. в Республике Коми родилось 42,3% детей у женщин не состоявших в зарегистрированном браке в т.ч. в городе – 38,7, на селе – у 53,5% (рис. 13).

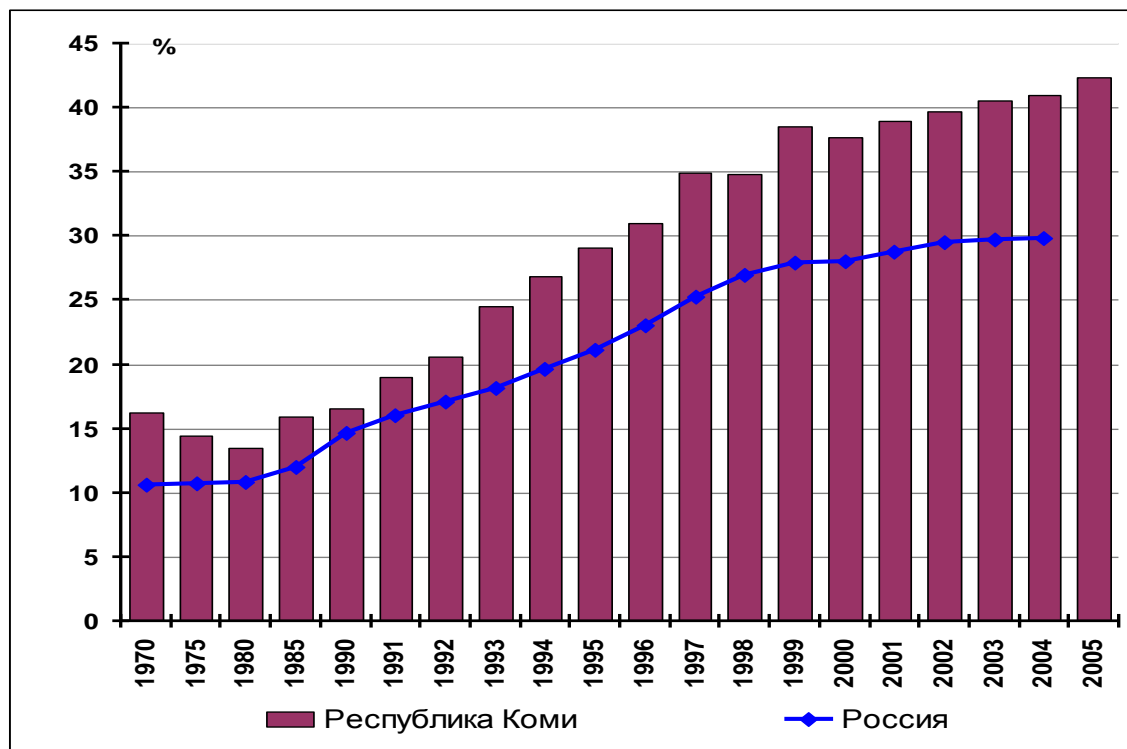


Рис.13. Доля внебрачных рождений в Республике Коми и Российской Федерации за 1970-2005 гг., %.

Самая высокая доля детей, рожденных вне брака, в Усть-Куломском (65,1%), Корткеросском (61,6%), Ижемском (59,2%) районах. Что характерно, в них самый высокий процент коренных жителей коми: 90,4% – в Ижемском, 71,7% – в Корткеросском районах (рис. 14).

Есть еще одна проблема, которая не способствует не только росту, но и просто рождению детей. Это, конечно же, здоровье супружеских пар. По разным оценкам, в России 15-20% из них страдают бесплодием.

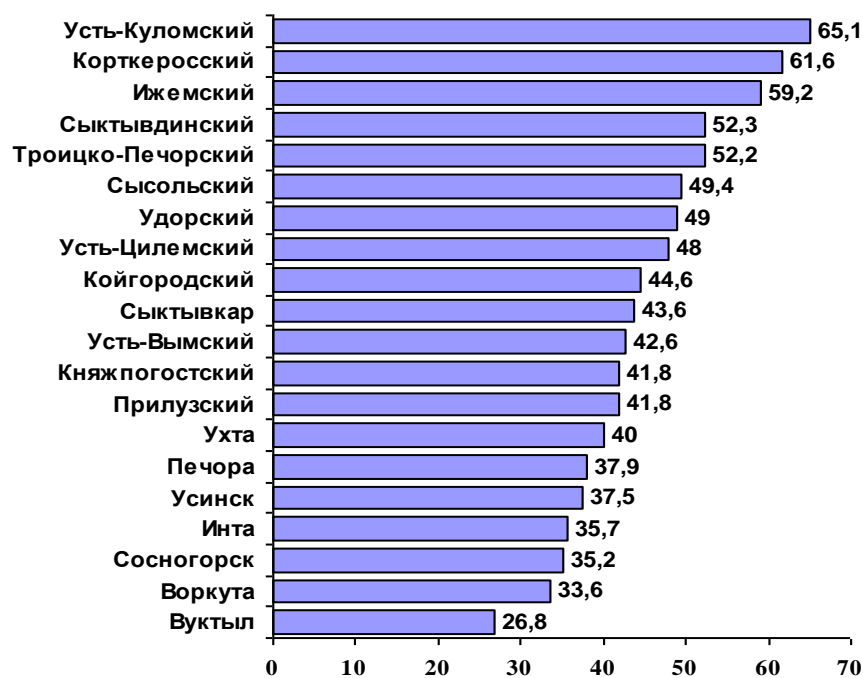


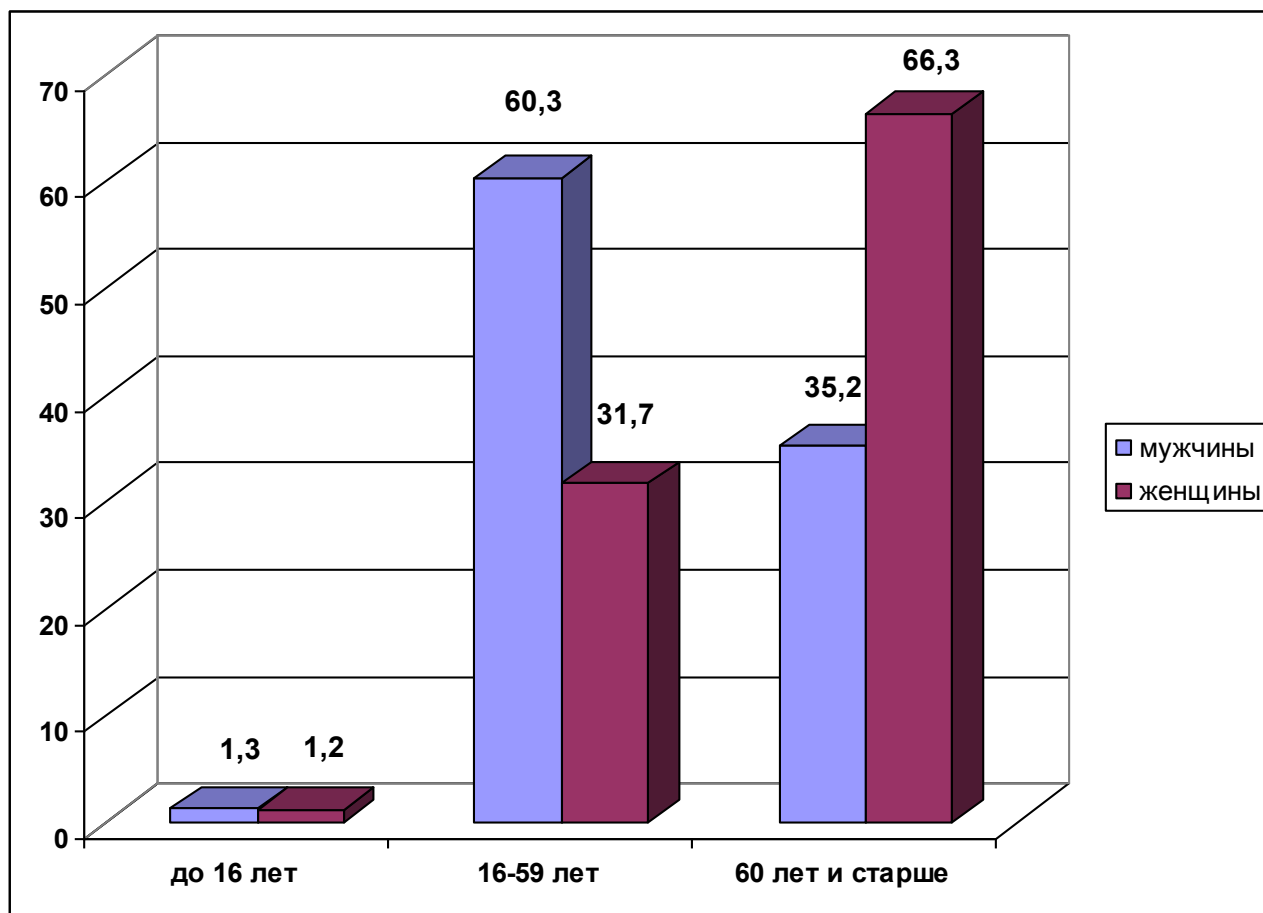
Рис. 14. Доля внебрачных рождений в Республике Коми в 2005 г., %.

При таких масштабах бесплодия, его предупреждение, лечение, развитие репродуктивных технологий, позволяющих бесплодным супругам реализовать свою репродуктивную функцию, являются важными направлениями демографической политики, направленной на повышение рождаемости. Какие еще факторы влияют на снижение рождаемости? Приведем несколько из них:

- примерно 3,5-4,0% женщин никогда не вступают в брак (первичное безбрачие);
- разводы и овдовения снижают уровень рождаемости на 7,5%;
- около 8,0% женщин бесплодны (с учетом вторых и последующих родов).

**5. Смертность в Республике Коми.** Следовательно, если нельзя повысить рождаемость, то необходимо приложить максимум усилий, чтобы сократить смертность, особенно среди мужчин трудоспособных возрастов. Нельзя считать нормальным, когда более 60% мужчин умирают до 60 лет. Только 32% «счаст-

ливчиков» живут после 60, когда по западным меркам жизнь в таком возрасте только начинается (рис. 15).



*Рис. 15. Распределение умерших по полу и возрасту в Республике Коми в 2006 г., %.*

Следствием высокой смертности в России и Республике Коми стала одна из самых низких средняя ожидаемая продолжительность жизни. При этом на рис. 16 видно, что в Республике Коми она намного ниже, чем по России в целом. Имея традиционно более высокую смертность, мужчины живут на 13,2 года меньше, чем женщины.



Рис. 16. Динамика ожидаемой продолжительности жизни при рождении в России и Республике Коми за 1970-2004 гг., лет.

В начале доклада обращалось внимание на почти классическую возрастную-половую пирамиду населения Коми края в 1897 г. Теперь посмотрим, что мы имеем 100 лет спустя (рис. 17).

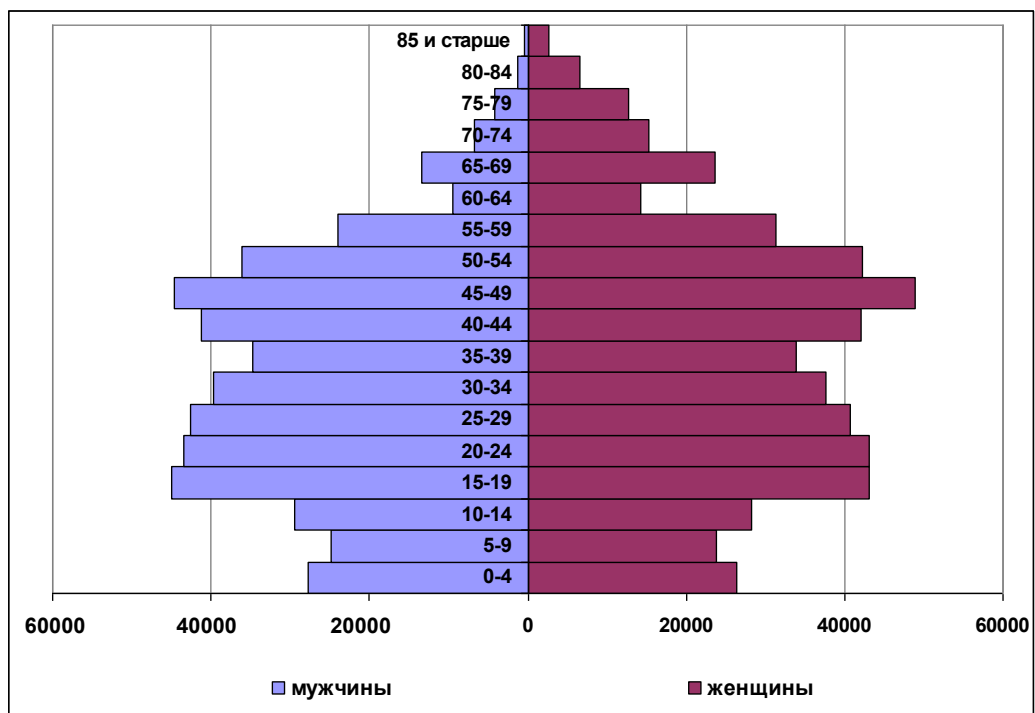


Рис.17. Возрастно-половая структура населения Республики Коми в 2006 г., чел.

### III. ТРУДОВОЙ ПОТЕНЦИАЛ РАЗВИТИЯ РЕСПУБЛИКИ КОМИ

Вышеизложенный материал позволяет сделать вывод, что имеющийся демографический потенциал уже сегодня недостаточен для обеспечения отраслей народного хозяйства человеческими ресурсами. А что будет через 5, 10, 15 лет? Ответ очевиден – острая нехватка трудовых ресурсов. Это хорошо видно на рис. 18 по замещению населения выходящими из состава трудовых ресурсов молодой рабочей силой.

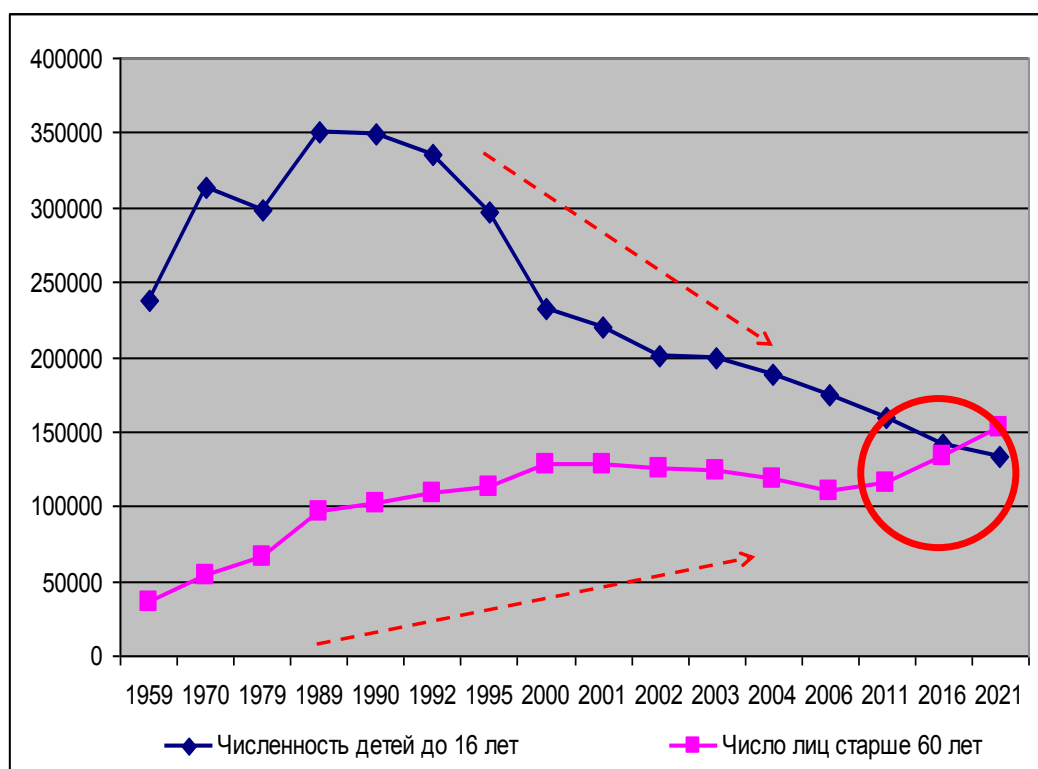


Рис. 18. Динамика численности детей до 16 и лиц старше 60 лет в Республике Коми за 1959-2021 гг.

Оппоненты могут возразить, что в настоящее время значительно недоиспользуется трудовой потенциал села, а именно селяне в 1930-1960-е гг. стали основой формирования рабочего класса страны. Действительно, это имело место. Но именно тогда по образованию и иным качественным характеристикам селяне не сильно отличались от горожан. Сегодня ситуация совершенно иная. Жители села имеют низкий образовательный уровень, социально инертны, с низкой социальной и территориальной мобильностью и т.д.

Именно это и еще несколько обстоятельств побудили нас рассмотреть процесс формирования и использования трудового потенциала на примере отраслей ТЭК, поскольку именно они определяют экономическое положение Республики Коми. Не останавливаясь подробно на всех характеристиках трудового потенциала отраслей ТЭК, приведем лишь полученные результаты:

1. В отраслях ТЭК сохраняется до настоящего времени превышение мужчин над женщинами, как и 20-30 лет назад, что свидетельствует о недостаточном внедрении средств автоматизации и механизации труда, инновационных технологий. Не устранен ручной, тяжелый и вредный труд, что сдерживают использование в данных отраслях женского труда. Закон не разрешает (рис. 19);

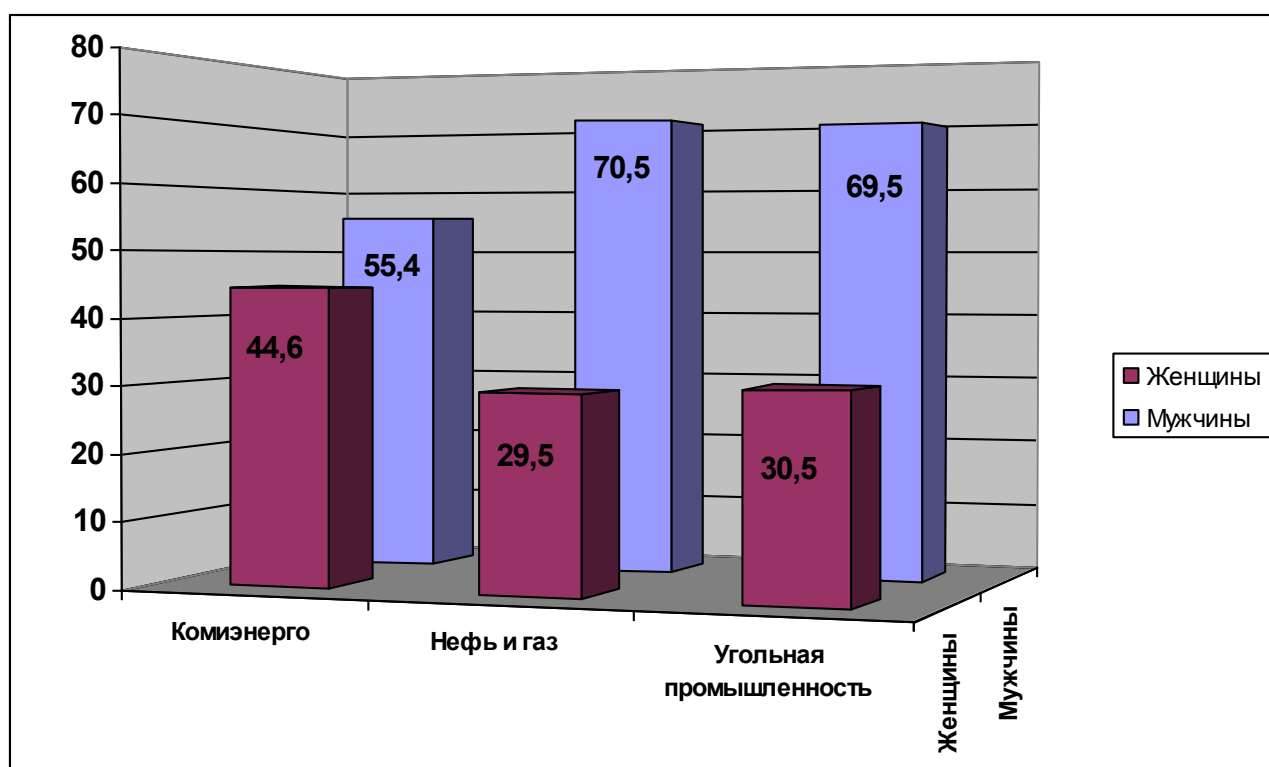


Рис. 19. Распределение выборочной совокупности работников предприятий ТЭК по полу, %.

2. Во всех без исключения отраслях идет увеличение в структуре работников доли лиц старших возрастов. Это одна тенденция и к ней менеджменту организаций надо готовиться. Другая тенденция состоит в том, что ключевые посты в управлении занимают относительно молодые люди – до 35-40 лет, что делает данные отрасли не привлекательными для молодежи, вступающей в тру-

довую жизнь. У них нет перспективы карьерного роста, что, в конечном счете, приведет к интеллектуальному и творческому застою в этих отраслях (рис. 20);

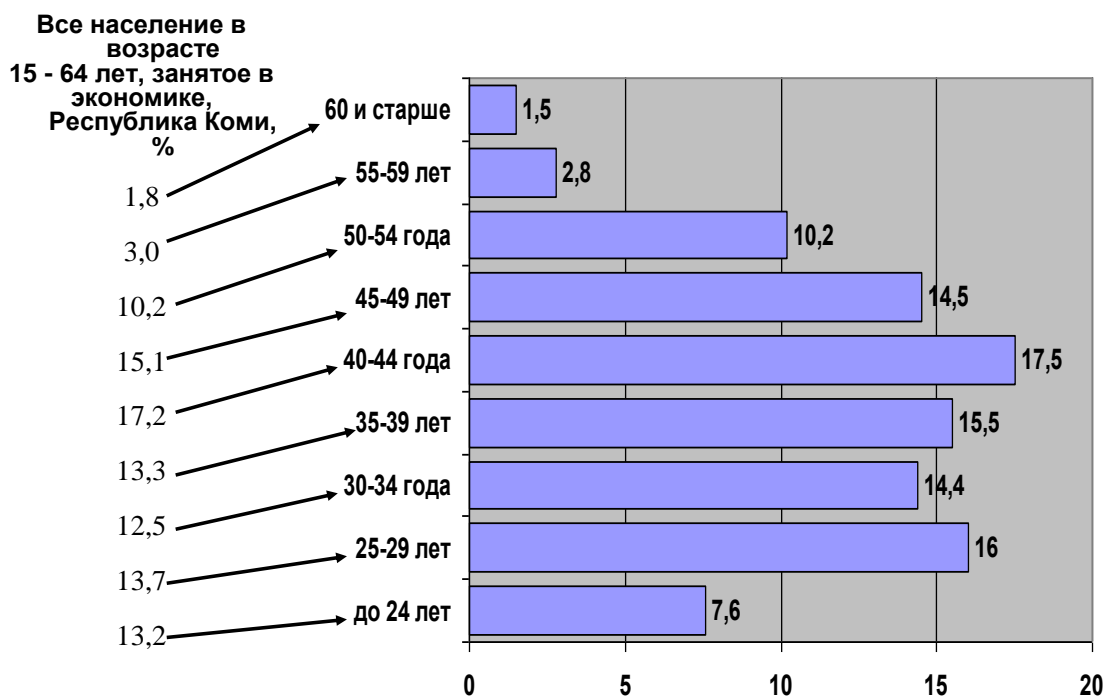


Рис.20. Распределение выборочной совокупности работников предприятий ТЭК по возрасту, %.

3. Материалы выборочного опроса показали, что элитные отрасли экономики (по зарплате, социальному пакету, престижу работы) закрыты для коренного населения, представительство которых в указанных отраслях значительно ниже их доли в структуре всего населения (рис. 21);

4. Работники отраслей ТЭК имеют лучший образовательный уровень. Но это заслуга не компаний. Это тот социальный капитал, что был накоплен в советские годы. Но, как и любой капитал, социальный нуждается в постоянном развитии, обновлении. Однако сегодня большинство организаций ТЭК не спешит вкладывать средства в свой персонал (рис. 22);



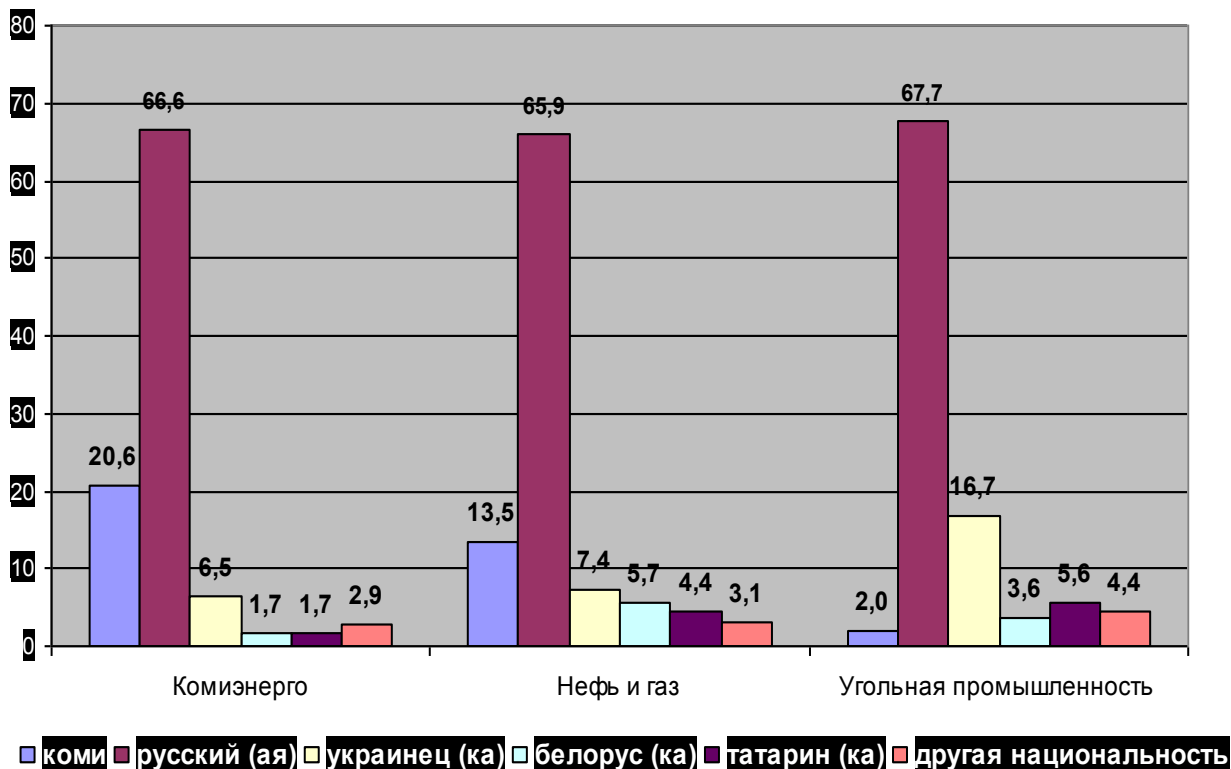


Рис. 21. Распределение выборочной совокупности работников предприятий ТЭК по национальности, %.

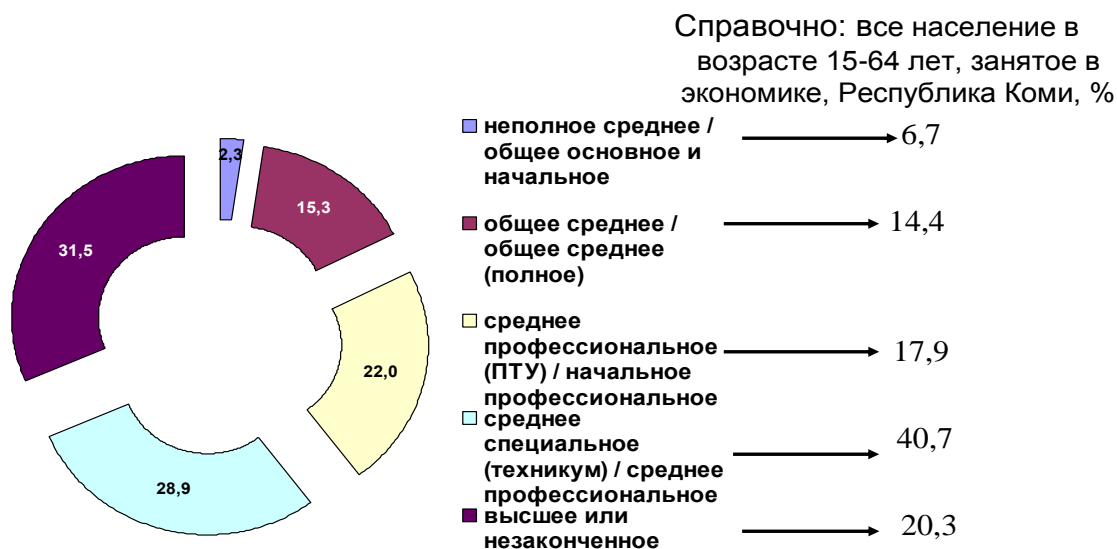


Рис. 22. Распределение выборочной совокупности работников предприятий ТЭК по уровню образования, %.

5. Формирование человеческих ресурсов в отраслях ТЭК идет в подавляющем большинстве выходцами городов и ПГТ России и СНГ (почти половина), затем выходцами сел России и СНГ – каждый пятый. Остальные 30% – представители Республики Коми. Коми село дает всего 12,2% (рис. 23);



Рис. 23. Распределение ответов на вопрос: «Если Вы не являетесь уроженцем данного населенного пункта, то откуда Вы прибыли в теперешнее место жительства?», %.

6. Профессиональный состав отраслей ТЭК наполовину сформирован из тех, кто и ранее работал в промышленности, на транспорте и связи, либо в строительстве – около 70%. Доля тех, кто до ТЭКа трудился в сельском хозяйстве, всего 5,5%. Это косвенный ответ про трудовой потенциал села и коренной этнос – есть ли у них шансы попасть на работу в элитные отрасли. Про желание менять место жительства и профиль работы селянами – тема отдельного разговора. В целом можно заключить, что для сельских жителей данные отрасли практически закрыты (рис. 24).

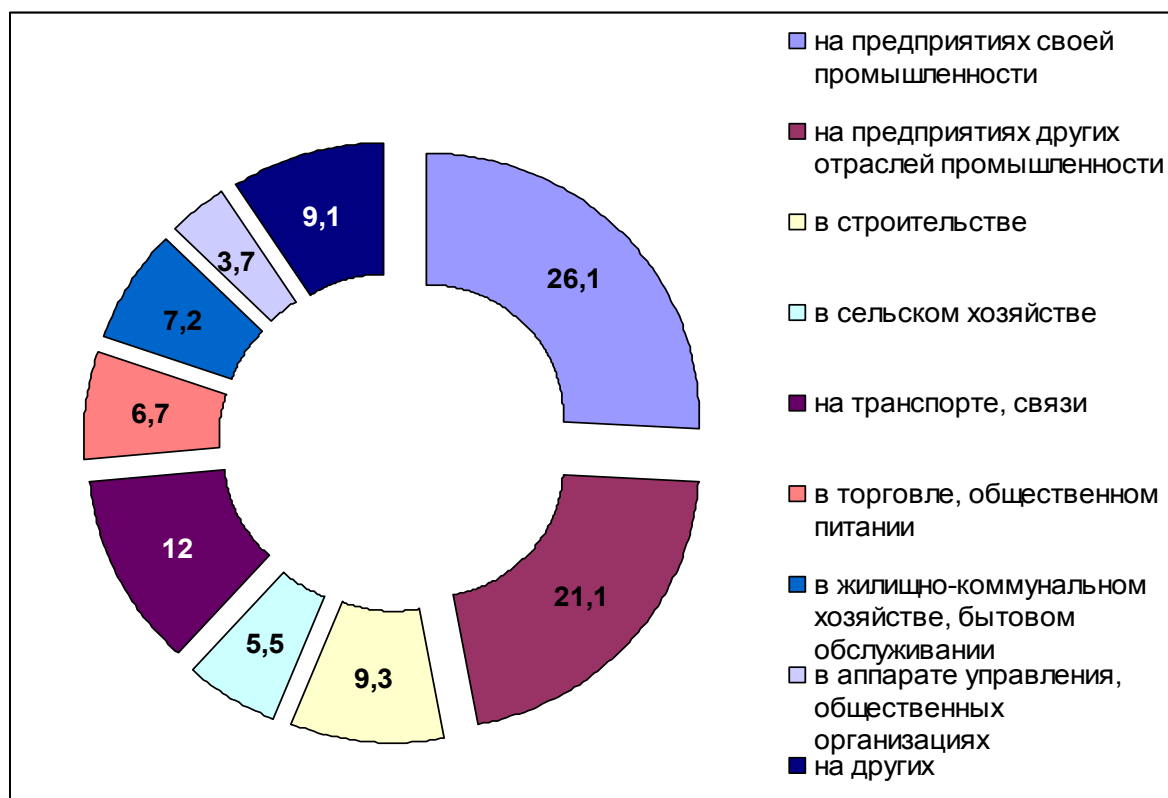


Рис. 24. Распределение ответов на вопрос: «На каких предприятиях проходила Ваша предыдущая деятельность?», %.

Чтобы завершить анализ социально-демографической ситуации, приведем табл. 2, которая очень красноречиво говорит, почему в стране низкая рождаемость и высокая смертность, почему население психически больно, почему россияне мечтают уехать за рубеж и остаться там работать.

Таблица 2

Распределение ответов на вопрос: «Какая из приведенных ниже оценок наиболее точно характеризует Ваши денежные доходы сегодня?», %

Отрасли ТЭК	Денег вполне достаточно, чтобы покупать дорогие вещи и вообще ни в чем себе не отказывать	Денег хватает лишь на покупку продуктов питания и одежды, на более крупные покупки приходится откладывать	Денег не хватает даже на приобретение продуктов питания
Комиэнерго	3,2	91,2	5,6
Нефть и газ	12,3	74,5	13,2
Угольная промышленность	2,1	82,9	15,0

Ответ прост. Да потому, что если даже в элитных отраслях работники считают себя несостоявшимися, не могут достойно жить, то о каком процветании общества можно говорить? Неуверенность в завтрашнем дне ведет к эмоциональному напряжению, заболеванию и преждевременной смерти. Выход из демографического кризиса должен начинаться с реальной заботы о человеке, его экономическом благополучии и стабильности.

#### **IV. ЗАКЛЮЧЕНИЕ**

Какие выводы можно сделать в заключение доклада. Во-первых, формирование и использование трудового потенциала республики и топливно-энергетического комплекса, в частности, протекает в крайне неблагоприятных демографических условиях. На протяжении 1990-х – начала 2000-х гг. во всех городах и районах республики, за исключением Сыктывкара, произошло снижение численности постоянного населения. Наиболее значительные потери населения характерны для Воркуты, Инты и Вуктыла. Миграционный отток населения из городов Крайнего Севера направлен в основном за пределы Республики Коми.

Во-вторых, в Республике Коми идет дальнейшее увеличение численности населения пенсионных контингентов, что лишний раз свидетельствует о неэффективности Программы переселения северян. Одновременно произошло сокращение доли населения моложе трудоспособного возраста, что в перспективе создаст трудности с обеспечением отраслей народного хозяйства ресурсами труда.

В-третьих, можно отметить, что все произошедшие и перспективные изменения численности и структур населения, уровня демографической нагрузки находятся в сильной зависимости, как от миграционных процессов, так и от ситуации, которая складывается в области естественного движения населения: процессов рождаемости и смертности.

В-четвертых, в обеспечении организаций ТЭК рабочей силой и их профессиональном развитии однобокую позицию занимают крупнейшие работодатели Республики Коми. В силу своего монопольного положения они «притягивают» к себе лучшие профессиональные кадры относительно высокой заработной платой. В тоже время профессиональной подготовкой кадров заниматься они не спешат. Свою позицию монополисты ТЭК аргументируют тем, что они дают рабочие места, платят в местные бюджеты налоги, и уже в этом их заслуга. Однако не подготовь в свое время общество необходимые кадры, смогли бы они сегодня эффективно работать? Ответ напрашивается сам. Конечно же, нет.

В-пятых, материалы опросов на предприятиях топливно-энергетического комплекса свидетельствуют, что в отрасли зреют негативные тенденции. Сегодня они еще не столь значимы, слабы, но при их игнорировании могут проявить себя в полную силу. Один лишь факт, сегодня только 61,7% работников организаций ТЭК довольны своей работой, 15,9% работой недовольны, для 4,1% она безразлична, 18,3% не дали однозначного ответа.

В-шестых, материалы опроса позволили выявить те стороны жизни коллектива, на которые менеджменту организаций необходимо обратить внимание в первую очередь. На первое место респонденты поставили предложение «необходимо совершенствовать систему материального стимулирования» – 65,1%. Вторым по значимости является предложение «нужно создать обстановку заботливого и уважительного отношения к человеку» – 41,5%. На третьем месте – «надо улучшить систему морального поощрения в коллективе» – 39,3%; на четвертом месте – «требуется улучшить организацию труда» – 34,9%. Приведем еще одно значимое направление по улучшению жизнедеятельности коллектива: «следует обратить внимание на развитие личной инициативы людей» – 26,5%. Из названных предложений следует один очень важный вывод: работники ТЭК выше материальных благ ставят моральное поощрение и уважительное отношение (80,8% – сумма двух предложений). Не совсем обычный вывод для рыночной экономики.

И, наконец, последнее. Чтобы в демографической динамике и в обеспечении отраслей народного хозяйства ресурсами труда наметился позитивный сдвиг необходима региональная Программа демографического развития Республики Коми, нужна политическая воля руководства республики сдвинуть решение демографических и трудовых проблем с мертвой точки. Надо идти на шаг вперед от других регионов и страны в целом. Тогда все будет хорошо.

## ОГЛАВЛЕНИЕ

Введение.....	3
Демографические факторы развития России и Республики Коми.....	4
Трудовой потенциал развития Республики Коми.....	29
Заключение.....	35