

Российская академия наук
Институт языка, литературы и истории Коми НЦ УрО РАН
Научный совет РАН по исторической демографии и исторической географии
Институт российской истории РАН
Институт истории и археологии УрО РАН

ИСТОРИЧЕСКАЯ ДЕМОГРАФИЯ

Научный журнал

№ 1 (3)

Москва–Сыктывкар 2009

УДК 314.148

ИСТОРИЧЕСКАЯ ДЕМОГРАФИЯ. Научный журнал. 2009. №1 (3).

Основан в 2008 г.
Выходит 2 раза в год

Учредитель – Институт языка, литературы и истории Коми научного центра УрО РАН

Журнал издается под руководством Научного совета РАН
по исторической демографии и исторической географии

Редакционный совет

академик Ю.А.Поляков (председатель, Москва), академик В.В.Алексеев (Екатеринбург), В.Б.Жиромская (Москва), А.Е.Загребин (Ижевск), член-корр. РАН В.Н.Лаженцев (Сыктывкар), С.Лаллукка (Хельсинки), В.И.Меньковский (Минск), Л.Л.Рыбаковский (Москва), А.С.Сенявский (Москва), А.Ф.Сметанин (Сыктывкар), А.И. Таскаев (Сыктывкар)

Редакционная коллегия

И.Л.Жеребцов (главный редактор, Сыктывкар), В.В.Фаузер (зам. главного редактора, Сыктывкар), Е.Н.Рожкин (отв. секретарь, Сыктывкар), Ю.В.Аргудяева (Владивосток), Г.Е.Корнилов (Екатеринбург), В.И.Коротаев (Архангельск), Е.Ф.Кринко (Ростов-на-Дону), С.А.Прокопенко (Ульяновск), И.А.Разумова (Апатиты), А.В.Репневский (Архангельск), В.А.Семенов (Сыктывкар), П.В.Федоров (Мурманск), М.С.Черкасова (Вологда)

Издание подготовлено при поддержке программы фундаментальных исследований Отделения историко-филологических наук РАН «Генезис и взаимодействие социальных, культурных и языковых общностей».

© Научный совет РАН по исторической демографии и исторической географии, 2009

© Институт языка, литературы и истории Коми НЦ УрО РАН, 2009

Адрес редакции: 167982, г. Сыктывкар, ул. Коммунистическая, 26, ИЯЛИ Коми НЦ УрО РАН,
журнал «Историческая демография».
Тел. (8212)245500 (гл. ред.), (8212)241702 (отв. секр.), факс (8212)245564,
e-mail: erojkin@gmail.com, zherebtsov.hist@mail.komisc.ru

Особенности социально-демографических структур населения Республики Коми

В настоящее время стало бесспорным утверждение, что главным богатством любой территории является её население. Общество стало понимать, что не только нефть, газ и уголь делают привлекательной территорию для потенциальных инвесторов. Уровень образования и квалификации человеческих ресурсов, соотношение полов и возрастов в населении часто становятся определяющими факторами при экономической экспансии региона, прихода в него крупнейших международных холдингов.

При определении рейтинга территории в число важнейших факторов входит такой показатель, как соотношение общей численности населения и площади территории региона, что показывает степень её освоенности, резервы демографической емкости для дальнейшего заселения или, наоборот, свидетельствует о необходимости принятия административных мер для снижения демографической нагрузки на территорию и вывоза излишнего населения.

Проведенный анализ демографических структур в разрезе отдельных социально-экономических единиц (областей, городов, муниципалитетов и т.д.) показывает, что они имеют между собой отличие. В научной литературе достаточно подробно описан механизм их формирования. Поэтому, опуская теоретические описания демографических структур, рассмотрим их на примере Республики Коми. Но, учитывая тот факт, что структуры населения не абстрактны, а относятся к определенной совокупности людей, необходимо провести анализ их динамики (табл. 1).

Представленные в табл. 1 данные дают интересную информацию о население Коми края – за 110 летний период оно увеличилось на 804 тыс. чел. или в 5,7 раза. Подробное описание динамики населения Республики Коми представлено в работах (Фаузер, 1993; Фаузер, Рожкин, Загайнова, 2001; Фаузер, 2007).

Таблица 1

*Динамика численности населения Республики Коми за 1897–2007 гг.,
(Статистический ежегодник, 2007, с. 36)**

Год	Все население, тыс. чел.	В том числе		В общей численности населения, %		Год	Все население, тыс. чел.	В том числе		В общей численности населения, %	
		городское	сельское	городское	сельское			городское	сельское	городское	сельское
1897	171	5	166	3	97	1996	1133	852	281	75	25
1926	225	10	215	4	96	1997	1116	841	275	75	25
1939	319	29	290	9	91	1998	1096	826	270	75	25
1959	816	484	332	59	41	1999	1078	813	265	75	25
1970	967	598	369	62	38	2000	1058	798	260	75	25
1975	1023	685	338	67	33	2001	1043	785	258	75	25
1979	1110	786	324	71	29	2002	1019	767	252	75	25
1980	1121	800	321	71	29	2003	1016	765	251	75	25
1985	1196	883	313	74	26	2004	1006	757	249	75	25
1989	1251	944	307	75	25	2005	996	752	244	75	25
1991	1240	943	297	76	24	2006	985	744	241	76	24
1995	1157	874	283	76	24	2007	975	737	237	76	24

* Данные приведены: 1897 г. – по первой всеобщей переписи населения на 9 февраля; 1926 г. – по переписи на 17 декабря; 1939 и 1979 гг. – по переписи на 17 января; 1959 и 1970 гг. – по переписи на 15 января; 1989 г. – по переписи на 12 января; 2002 г. – по переписи на 9 октября; за остальные годы – оценка на 1 января соответствующего года. 1897, 1926, 1939, 1959 гг. – наличное население, за последующие годы – постоянное население.

* Фаузер Виктор Вильгельмович (Сыктывкар) – доктор экономических наук, профессор, зав. отделом социально-экономических проблем, зав. лабораторией демографии и социального управления Института социально-экономических и энергетических проблем Севера Коми НЦ УрО РАН, заведующий кафедрой менеджмента Сыктывкарского государственного университета; Жеребцов Игорь Любомирович (Сыктывкар) – доктор исторических наук, зам. директора по научным вопросам, зав. отделом истории и этнографии Института языка, литературы и истории Коми НЦ УрО РАН; Фаузер Галина Николаевна (Сыктывкар) – научный сотрудник лаборатории демографии и социального управления Института социально-экономических и энергетических проблем Севера Коми НЦ УрО РАН; Макарова Валентина Николаевна (Сыктывкар) – соискатель кафедры менеджмента Сыктывкарского государственного университета.

Население Республики Коми, как и всего Российского Севера, во многом сформировалось за счет миграции. Благодаря притоку населения Коми край из окраины Российской Империи превратился в промышленно развитый регион. За один век миграции внесли существенные изменения во все структуры населения: половые, возрастные, брачные, этнические и т.д. Но особенно существенному изменению подверглась система расселения населения. Здесь достаточно привести такие цифры: по переписи населения 1897 г. городское население Коми края составляло 3 %, а сегодня 76 %. Аналогичная картина и в других северных субъектах. Так, доля городского населения по Северу России составляет 78,6%, в том числе по Европейскому Северу 78,4 % и по Азиатскому Северу 78,9 % (2007 г.).

В глобальном масштабе динамику населения Республики Коми можно разбить на два исторических периода: период относительного благополучия и роста численности населения – до начала 1990 гг., и период естественной и миграционной убыли населения. По источникам убыли это выглядит так. В 1989–1992 гг. сокращение населения было обусловлено исключительно миграционным оттоком, а с 1993 г. отрицательное сальдо миграции стало дополняться естественной убылью населения. В общей сложности, за последние 18 лет – с 1989 по 2007 г. – постоянное население республики сократилось на 275,9 тыс. чел., что равнозначно потере 22,1 % от его исходной численности. Городское население республики сократилось за это время на 206,5 тыс. чел., а численность сельского населения уменьшилась на 69,4 тыс. чел. Чтобы понять масштабы потерь отметим, что численность населения «среднего» города республики составляет 60,5 тыс. чел., а численность «среднего» сельского района 20,1 тыс. чел. То есть условно с карты республики исчезли три города и три района.

Постоянное уменьшение численности привело к тому, что в течение 2004 г. население Республики Коми стало меньше одного миллиона. Если посмотреть на динамику населения в исторической ретроспективе, то можно констатировать, что своего первого миллиона республика достигла в начале 1970-х гг. (рис. 1).

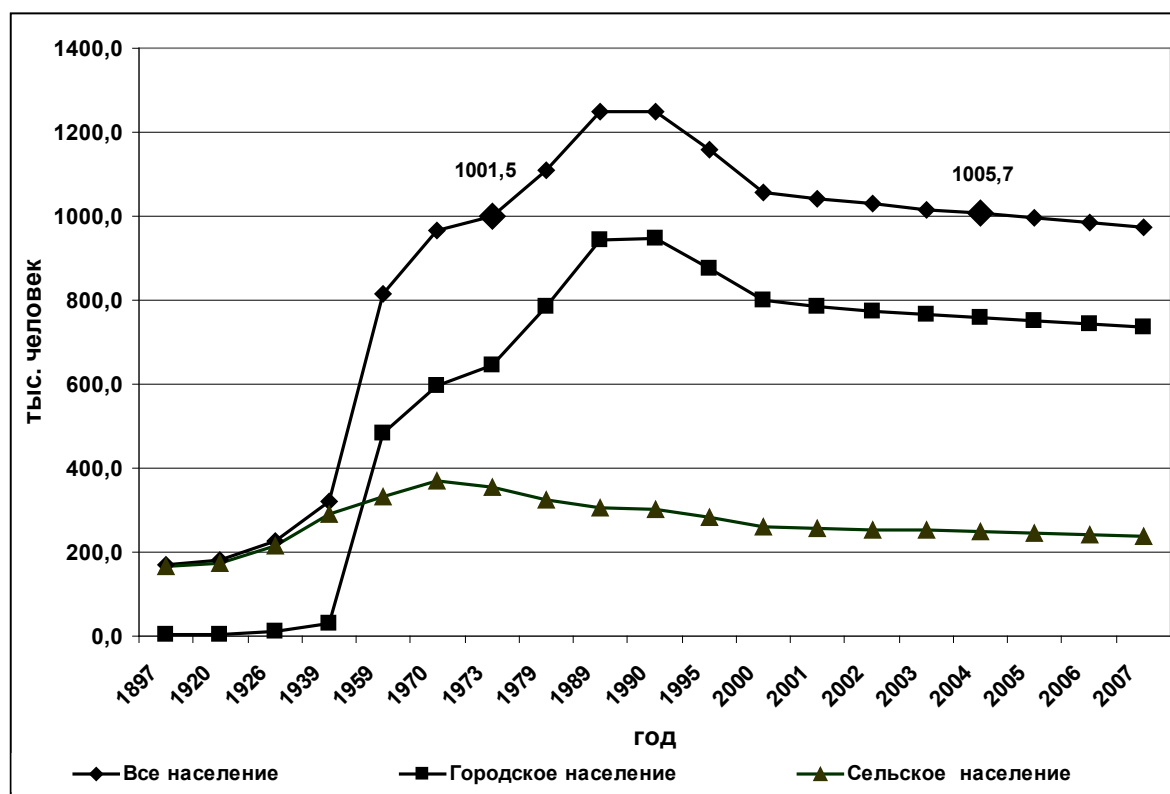


Рис. 1. Динамика численности населения Республики Коми за 1897–2007 гг.

На 1 января 2007 г. население республики составило 974,6 тыс. чел., что равно 0,7 % населения России. По численности населения Республика Коми занимает 53-е место среди регионов России после Томской, Калужской, Смоленской, Астраханской областей (на начало 1990 г. республика была на 48-м месте) (*Демографическая ситуация...*, 2006, с. 8). В течение 1990–2006 гг. республика в среднем ежегодно теряла 1,3 % населения, тогда как в предшествующий семнадцатилетний период здесь наблюдался ежегодный прирост в 1,4 %.

За 1990–2007 гг., в девятнадцати из двадцати административно-территориальных образований, исключение г. Сыктывкар, произошло уменьшение численности населения (табл. 2).

**Динамика численности постоянного населения административно-территориальных образований
Республики Коми, за 1990–2007 гг., тыс. чел.**

Административно-территориальные образования	Год									2007 г. в % к	
	1990	2000	2001	2002	2003	2004	2005	2006	2007	1990 г.	2006 г.
Республика Коми	1248,9	1057,9	1042,9	1029,6	1016,0	1005,7	996,4	985,0	974,6	78,0	98,9
Городское население	945,4	798,3	784,9	775,0	764,6	757,3	751,9	744,5	737,3	78,0	99,0
Сельское население	303,5	259,6	258,0	254,6	251,4	248,4	244,5	240,5	237,3	78,2	98,7
Сыктывкар	237,5	249,6	248,4	246,7	245,2	244,2	244,5	244,8	244,5	102,9	99,9
Воркута	216,7	146,5	142,0	137,9	133,5	130,1	127,5	123,8	120,1	55,4	97,0
Вуктыл	27,4	20,0	19,3	18,7	18,2	17,9	17,7	17,2	16,9	61,7	98,3
Инта	70,5	51,7	49,5	48,0	46,2	44,9	43,8	42,5	41,1	58,3	96,7
Печора	93,9	70,7	68,8	67,4	66,1	65,5	64,8	63,8	63,3	67,4	99,2
Сосногорск	62,3	53,9	53,4	52,9	52,4	52,0	51,4	50,8	50,3	80,7	99,0
Усинск	71,6	53,8	53,6	53,2	52,8	53,0	52,7	52,3	51,8	72,3	99,0
Ухта	142,6	130,0	128,6	127,8	127,1	126,9	127,0	127,0	127,2	89,2	100,2
Районы:											
Ижемский	23,4	21,9	21,7	21,6	21,5	21,3	21,0	20,6	20,4	87,2	99,0
Княжпогостский	39,4	30,8	30,4	30,1	29,6	28,9	28,2	27,4	26,8	68,0	97,8
Койгородский	12,1	10,5	10,3	10,1	10,0	9,8	9,7	9,5	9,3	76,9	97,9
Корткеросский	26,9	23,9	24,0	23,8	23,6	23,4	23,2	23,1	23,0	85,5	99,6
Прилузский	28,3	25,5	25,2	24,9	24,7	24,4	23,9	23,5	23,1	81,6	98,3
Сыктывдинский	27,5	24,9	24,7	24,5	24,2	23,8	23,6	23,5	23,9	86,9	101,7
Сысольский	19,3	17,0	17,0	17,0	16,9	16,8	16,6	16,4	16,2	83,9	98,8
Троицко-Печорский	26,1	18,7	18,2	17,9	17,5	17,3	16,8	16,5	16,2	62,1	98,2
Удорский	24,4	24,7	24,9	24,9	25,1	24,8	24,4	24,0	23,6	96,7	98,3
Усть-Вымский	42,7	35,1	34,6	34,3	33,9	33,5	33,0	32,5	31,9	74,7	98,2
Усть-Куломский	39,7	32,9	32,6	32,4	32,1	31,9	31,5	31,0	30,7	77,3	99,0
Усть-Цилемский	16,6	15,8	15,7	15,5	15,4	15,3	15,1	14,8	14,5	87,3	98,0

Среди административно-территориальных образований за 1990–2007 гг. наибольшее сокращение численности населения наблюдалось в Воркуте – почти двойное (55,4 %), затем в Инте (58,3 %), в Вуктыле (61,7 %), в Печоре (67,4 %), в Усинске (72,3 %). Меньше всего население сократилось в Сосногорске (80,7 %) и в Ухте (89,2 %). Из районов больше всего потеряли население Троицко-Печорский (62,1 %), Княжпогостский (68,0 %), Усть-Вымский (74,7 %), Койгородский (76,9 %) и Усть-Куломский (77,3 %). Меньше всего Усть-Цилемский (87,3 %), Ижемский (87,2 %), Сыктывдинский (86,9 %) и Корткеросский (85,5 %). Если рассматривать динамику населения за последние два года, то можно отметить, что в двух административно-территориальных образованиях произошел незначительный рост населения: в Ухте на 100,2 % и в Сыктывдинском районе на 101,7 %.

Численность населения любой открытой территории определяется двумя видами движения: естественным и миграционным; она также подвержена количественным и качественным изменениям. Количественные изменения происходят в результате как «внутреннего» движения, т.е. воспроизводственного процесса, так и «внешнего» – миграции населения. Причем то и другое ведет к качественным изменениям, но первое лишь по одному (возрасту), а второе – по многим параметрам.

В результате воспроизводства численность населения меняется только вследствие рождаемости и смертности, а демографическая структура – в результате перехода из одного возраста в другой. В этом смысле воспроизводственная функция присуща не только детородному контингенту, обладающему репродуктивным свойством, но и всему населению, так как воспроизводственный процесс включает наряду с рождаемостью также смертность и изменение возрастной структуры. С учетом этих трех составляющих воспроизводство населения представляет собой не только смену поколений на основе рождаемости и смертности, т.е. «входа» в совокупность одних и «выхода» других людей, но и их движение в «демографическом пространстве», т.е. переход поколений из одной возрастной группы в другую с постепенным уменьшением их исходной величины.

В отличие от воспроизводства миграция представляет собой пространственное движение населения, изменение его территориального распределения, т.е. географии. В этом смысле миграция не меняет численность населе-

ния той территории, в рамках которой происходит его перемещение. Меняется численность и структура населения лишь отдельных частей данной территории (страны).

Между воспроизводством и миграцией населения имеются существенные различия. Однако, несмотря на это, миграция и воспроизводство населения тем не менее представляют собой лишь два демографических компонента, от масштабов и взаимодействия которых зависит динамика населения (Рыбаковский, 2003, с. 10-16). Значение этих компонентов в демографической динамике населения Республики Коми неоднократно менялось (табл. 3).

Таблица 3

Прирост населения Республики Коми по источникам формирования за 1927–2006 гг., тыс. чел.

Год	Прирост (убыль)			Среднегодовой прирост (убыль)	
	Общий	Естественный	Механический	Естественный	Механический
1927–1938	94,5	47,1	47,4	3,9	4,0
1939–1950	89,8	21,6	68,2	1,8	5,7
1951–1955	206,2	78,1	128,1	15,6	25,6
1956–1960	181,1	99,3	82,2	19,9	16,4
1961–1965	98,2	83,2	15,0	16,7	3,0
1966–1970	30,0	54,8	-24,8	11,0	-4,9
1971–1975	87,5	56,2	31,3	11,2	6,3
1976–1980	80,6	57,1	23,5	11,4	4,7
1981–1985*	77,0	70,1	6,9	14,0	1,4
1986–1990	28,3	60,5	-32,2	12,1	-6,4
1991–1995	-107,2	-2,3	-104,9	-0,5	-21,0
1996–2000	-89,8	-11,6	-78,2	-2,3	-15,6
2001–2005	-58,3	-19,9	-38,4	-4,0	-7,7
2006	-10,4	-2,6	-7,8	-2,6	-7,8
1927–2006	707,9	591,6	116,3	7,4	1,5

* – С 1981 г. численность постоянного населения, пересчитанная от итогов переписей населения 1989 и 2002 гг.

За 80-летний период общий прирост населения Республики Коми составил 707,9 тыс. чел., на долю естественного приходится 83,6 %, а механического прироста 16,4 %. Из табл. 3 видно, что миграции не всегда играли положительную роль. Впервые отток населения из Республики Коми был зафиксирован в 1966–1970 гг. В этот период времени многие северные территории стали терять население. Для изменения ситуации и с целью закрепления населения в северных районах страны были приняты законы и нормативные документы (Гинцбург, Смирнова, 1975; Иванов, 1991). Однако со второй половины 1980-х гг. массовый отток населения стал закономерным явлением (Фаузер, 2007, с. 17–18, (рис. 2).

Сокращение численности населения страны или отдельных территорий имеет ряд негативных последствий. Это в первую очередь относится к соотношению территории и численности населения. Так средняя плотность населения Республики Коми с 1990 г. по 2007 г. уменьшилась с 3,0 чел. на 1 кв. км до 2,3 чел. При этом население крайне неравномерно размещено по территории республики с Севера на Юг. Плотность населения варьирует от 1,8 чел. на 1 кв. км на Дальнем Севере до 1,9 на Среднем Севере и 4,4 чел. на Ближнем Севере (2007 г.). Самая низкая плотность городского населения имеет место в Вуктыле – 0,8 чел. на 1 кв. км, а в сельской местности в Усть-Цилемском районе – 0,3 чел. на кв. км. Среди городов выделяется Сыктывкар, где плотность населения составляет 333,5 чел. на кв. км. С 1990 по 2007 г. плотность населения увеличилась только в столице – Сыктывкаре. В четырех районах Среднего Севера: Княжпогостском, Троицко-Печорском, Удорском и Усть-Вымском она осталась такой же, в остальных районах и городах она уменьшилась (табл. 4).

Изменение плотности населения было вызвано тем, что с начала 1990-х гг. в Республике Коми произошли заметные сдвиги в расселении населения по ее территории: наблюдается тенденция перераспределения населения из северной части республики в центральные и южные районы. К началу 2007 г. на Ближнем Севере, занимающем лишь пятую часть площади республики, было размещено более трети населения (38,0 %), тогда как в 1990 г. больше всего населения (39,4 %) проживало на Дальнем Севере. Можно отметить, что за 1990–2007 гг. произошло перемещение населения из Дальнего Севера на Ближний Север при почти стабильной доле населения Среднего Севера. Такая направленность обусловлена тем, что в структуре населения уменьшилась доля городов Дальнего Севера (Воркуты, Инты, Печоры и Усинска); увеличилась доля двух городов Среднего Севера (Ухты и Сосногорска) и существенно увеличилась в структуре населения доля населения Ближнего Севера, в основном за счет г. Сыктывкара.

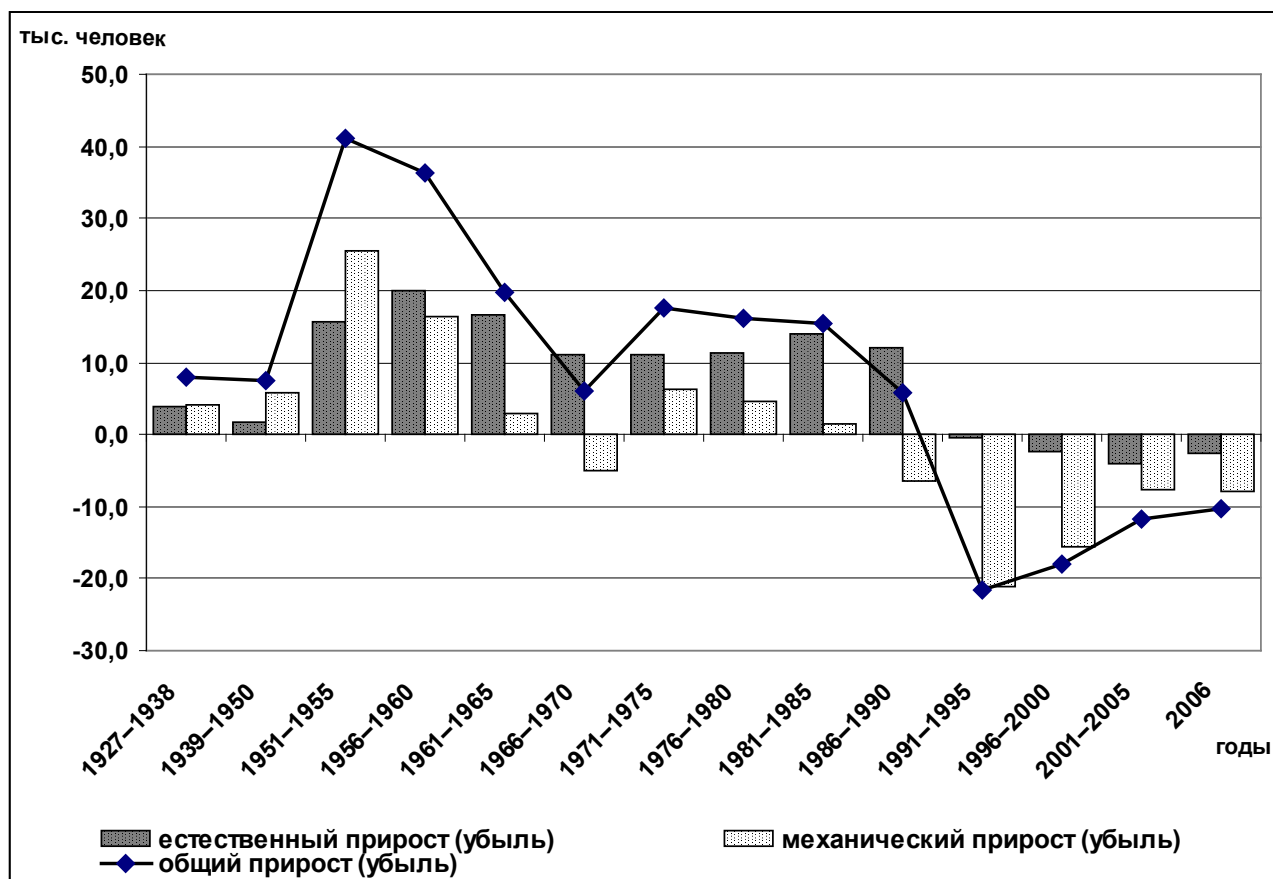


Рис. 2. Источники прироста (убыли) населения Республики Коми за 1927–2006 гг.

В ходе социально-экономического развития территории меняется не только численность и плотность населения, но и обновляется его структура. Но прежде чем перейти к дальнейшему изложению материала сделаем ряд пояснений, что в демографических исследованиях понимается под составом, а что под структурой населения, поскольку несмотря на часто трактуемую их идентичность, между ними имеются различия.

В энциклопедическом словаре по народонаселению отмечается, что состав населения, – распределение людей, образующих население, по группам в соответствии со значениями того или иного признака. Одна из наиболее общих количественных характеристик населения и социальной структуры при их описании и анализе. Хотя в специальной литературе понятия «состав населения» и «структура населения» обычно не различаются, они не идентичны. В отличие от структур населения, обладающих упорядоченностью частей населения и определенными отношениями между этими частями, под составом населения обычно понимается простое распределение населения по группам.

Состав населения бывает представлен по двум признакам (например, пол) или нескольким градациям признака (группам), причем каждая из них может быть разделена на подгруппы и по другому признаку или признакам (например, распределение людей по возрасту чаще рассматривается отдельно для каждого пола) и характеризоваться числом людей в выделенных группах, долей этих групп во всем населении или числом людей одной группы, приходящихся на 100 (или 1000) человек другой группы.

Под составом населения в узком смысле слова понимается распределение населения по возрасту и полу; в широком смысле – распределение людей по всем другим признакам (общественная группа, национальность, занятие, профессия, уровень образования и др.), которые количественно представляют социальную, экономическую, этническую и другие структуры общества.

Выделяют состав населения возрастно-половой, брачный, семейный, социальный, этнический, экономический, культурный, а также по другим признакам (Волков, 1994, с. 462-463).

В другом определении, помимо состава дается определение и структуре населения. Структура населения – отнюдь не синоним его состава. Состав – это номенклатура, точнее перечень элементов, составляющих население как совокупность людей. Демографический состав включает в себя деление населения на мужчин и женщин, а также – на лиц разного возраста. Население, дифференцированное по возрасту, может быть распределено по группам. Группировка, выполненная по качественному признаку, представляет классификацию. Например,

в зависимости от такого качественного признака как трудоспособность выделяют три группы населения: молодежь трудоспособного, трудоспособное и то, которое старше трудоспособного.

Таблица 4

Расселение населения Республики Коми в 1990–2007 гг.

Административно-территориальные образования	Удельный вес в площади территории, %	Удельный вес в численности населения, %			Плотность населения на 1 кв. км			
		1990 г.	2000 г.	2007 г.	1990 г.	2000 г.	2007 г.	2007 г. к 1990 г.
Республика Коми	100,0	100,0	100,0	100,0	3,0	2,5	2,3	76,7
<i>Дальний Север</i>	41,9	39,4	34,1	31,9	2,8	2,1	1,8	64,3
Воркута	5,8	17,3	13,8	12,3	8,9	6,1	5,0	56,2
Инта	7,2	5,6	4,9	4,2	2,3	1,7	1,4	60,9
Усинск	7,3	5,7	5,1	5,3	2,3	1,8	1,7	73,9
Печора	6,9	7,5	6,7	6,5	3,2	2,4	2,2	68,8
Ижемский район	4,4	1,9	2,1	2,1	1,3	1,2	1,1	84,6
Усть-Цилемский район	10,2	1,3	1,5	1,5	0,4	0,4	0,3	75,0
<i>Средний Север</i>	37,9	29,1	29,6	30,1	2,3	2,0	1,9	82,6
Вуктыл	5,4	2,2	1,9	1,7	1,2	0,9	0,8	66,7
Сосногорск	3,9	5,0	5,1	5,2	3,8	3,3	3,0	78,9
Ухта	3,2	11,5	12,3	13,1	10,8	9,8	9,6	88,9
Княжпогостский район	5,9	3,1	2,9	2,7	1,1	1,3	1,1	100,0
Троицко-Печорский район	9,7	2,1	1,8	1,7	0,4	0,5	0,4	100,0
Удорский район	8,6	1,9	2,3	2,4	0,7	0,7	0,7	100,0
Усть-Вымский район	1,1	3,4	3,3	3,3	6,7	7,4	6,7	100,0
<i>Ближний Север</i>	20,2	31,5	36,3	38,0	4,7	4,6	4,4	93,6
Сыктывкар	0,2	19,2	23,6	25,1	325,8	340,5	333,5	102,4
Койгородский район	2,5	1,0	1,0	1,0	1,2	1,0	0,9	75,0
Корткеросский район	4,7	2,1	2,3	2,4	1,4	1,2	1,2	85,7
Прилузский район	3,2	2,3	2,4	2,4	2,1	1,9	1,8	85,7
Сыктывдинский район	1,8	2,2	2,3	2,5	3,7	3,4	3,2	86,5
Сысольский район	1,5	1,5	1,6	1,7	3,1	2,8	2,7	87,1
Усть-Куломский район	6,3	3,2	3,1	3,2	1,5	1,2	1,2	80,0

Население может быть распределено на группы и по количественному признаку. Обычно распределение населения по полу и возрасту бывает в однолетней и пятилетней возрастной группировках.

В отличие от состава структура населения – это соотношение между однородными элементами и (или) численно определенными группами. Самой простой выступает половая структура: процентное отношение мужчин и женщин в общей численности населения. Существуют также возрастные, возрастно-половые структуры, распределения по времени проживания и т.д. Структура населения может выражаться не только в процентах, но и в долях, промилле (*Практическая демография, 2005, с. 15-16*).

В социально-экономическом прогнозировании знания о структурах населения представляют помимо теоретического интереса большое практическое значение. Суть в том, что, реализуя свою потребность в человеческих ресурсах, организации должны учитывать наряду с особенностями существующей половой и возрастной структур населения, ее динамику на ближайшую и долгосрочную перспективу. Исходя из этого, они должны строить свою кадровую и маркетинговую стратегии.

Структура населения по полу. В XX в. соотношение полов в нашей стране и Республике Коми в частности, было подвержено сильной деформации. Это было следствием разрушительных катаклизмов, которые пришлось пережить российскому народу, больших потерь мужского населения. Достаточно отметить, что после окончания Второй мировой войны, в 1946 г. число женщин превышало число мужчин на 33,9%. Такой половой диспропорции не испытывал, вероятно, ни один народ в истории (*Антонов, Борисов, 2006, с. 17*). Значительный женский перевес в населении России сохранялся до 1959 г., затем до 2002 г. шло некоторое улучшение в соотношении полов, а в последние годы оно вновь стало ухудшаться (табл. 5).

**Соотношение мужчин и женщин по переписям населения
1897–2002 гг. на начало 2007 г., %**

Год	Все население		Городское население		Сельское население		Справочно: Россия	
	Мужчины	Женщины	Мужчины	Женщины	Мужчины	Женщины	Мужчины	Женщины
1897	46,5	53,5	47,5	52,5	46,5	53,5	49,7	50,3
1926	45,6	54,4	48,4	51,6	45,5	54,5	47,5	52,5
1939	48,6	51,4	49,7	50,3	48,4	51,6	47,1	52,9
1959	52,1	47,9	53,5	46,5	50,2	49,8	44,6	55,4
1970	50,2	49,8	49,5	50,5	51,3	48,7	45,5	54,5
1979	50,6	49,4	50,2	49,8	51,5	48,5	46,0	54,0
1989	50,6	49,4	50,3	49,7	51,4	48,6	46,7	53,3
2002	47,9	52,1	47,3	52,7	49,9	50,1	46,7	53,3
2007	47,5	52,5	46,8	53,2	49,6	50,4	46,3	53,7

В Коми крае в конце XIX в. доля мужчин была значительно ниже женской, причем это соотношение было хуже, чем по стране в целом. За годы революций и Гражданской войны это соотношение еще больше ухудшилось. В 1920 г. доля мужчин составляла 43,1 %, к 1926 г. вследствие естественного воспроизводства и миграции населения доля мужчин увеличилась до 45,6 %. В последующие годы шло постоянное увеличение доли мужчин в структуре населения. Начиная с 1950-х гг. в результате промышленной экспансии республики и интенсивности миграционных потоков в населении начинает доминировать мужская составляющая. До начала 1990-х гг. в республике сохранялся незначительный мужской перевес, а затем в результате закрытия ряда шахт, предприятий газовой и нефтяной промышленности, других отраслей и начала массового оттока населения, в республике вновь наметился женский перевес. Такая же картина наблюдается и по другим северным территориям, что «для Севера совершенно не типично» (Агранат, 2007, с. 45).

Однако в силу разной интенсивности повозрастной смертности соотношение полов целесообразно рассмотреть по пятилетним интервалам, что позволит вычленив экономический и естественно-биологический факторы, влияющие на соотношение мужчин и женщин. Для анализа возьмем два года: 1959 г., когда была наивысшая доля мужчин и 2007, когда она стала наименьшей (табл. 6).

Таблица 6

**Распределение населения Республики Коми по полу и возрасту
по данным переписи населения 1959 г. и на начало 2007 г., %**

Население, лет	1959 г.		2007 г.	
	Мужчины	Женщины	Мужчины	Женщины
Все население	52,0	48,0	47,5	52,5
0-9	50,6	49,4	51,2	48,8
10-19	53,4	46,6	51,0	49,0
20-24	63,6	36,4	50,5	49,5
25-29	59,3	40,7	50,9	49,1
30-34	52,2	47,8	51,2	48,8
35-39	47,4	52,6	50,7	49,3
40-44	49,8	50,2	49,4	50,6
45-49	47,9	52,1	47,9	52,1
50-54	44,3	55,7	45,9	54,1
55-59	36,1	63,9	43,3	56,7
60-69	29,6	70,4	37,3	62,7
70 лет и старше	23,6	76,4	25,7	74,3

Из представленной выше таблицы видно, что в 1959 г. до 34 лет доля мужчин была значительно выше доли женщин. Особенно много мужчин было в возрастных группах 20-24 и 25-29 лет, зато старше 55 лет на долю мужчин приходилось от 24 до 36 %. В 2007 г. мужской перевес имел место уже до 39 лет, то есть на 5 лет больше. В остальных возрастах доля мужчин плавно сокращалась от 49 до 26 %. Можно отметить, что соотношение полов в отдельных возрастах за почти пятидесятилетний период значительно улучшилось в пользу мужчин. Хотя пропорции мужчин и женщин по всему населению говорят об обратном.

Наблюдается ухудшение половой структуры и в разрезе административно-территориальных образований. За анализируемый период времени (1990–2007 гг.) во всех (исключение Княжпогостский и Удорский районы) административно-территориальных образованиях доля женщин стала выше доли мужчин. В тоже время в 1990 г. из восьми городов в четырех доминировали мужчины, а из двенадцати районов в пяти. Из расчета на 1000 мужчин больше всего женщин было в Сыктывкаре – 1204, Инте – 1161, в Сосногорске – 1129, Печоре – 1123 и Ухте – 1112. На селе можно выделить Сысольский – 1125, Сыктывдинский – 1117 и Прилузский – 1103 районы. В целом ситуация в республике несколько лучше, чем по России в целом (табл. 7).

Таблица 7

Распределение населения административно-территориальных образований Республики Коми по полу в 1990 и 2007 гг.

Административно-территориальные образования	Численность, чел.				Доля в общей численности населения, %				Женщин на 1000 мужчин	
	Мужчины		Женщины		Мужчины		Женщины		1990 г.	2007 г.
	1990 г.	2007 г.	1990 г.	2007 г.	1990 г.	2007 г.	1990 г.	2007 г.		
Республика Коми	628369	462861	620522	511756	50,3	47,5	49,7	52,5	988	1106
Городское население	472508	345092	472854	392214	50,0	46,8	50,0	53,2	1001	1137
Сельское население	155861	117769	147668	119542	51,3	49,6	48,7	50,4	947	1015
Сыктывкар	112772	110933	124747	133553	47,5	45,4	52,5	54,6	1106	1204
Воркута	110750	57497	105912	62556	51,1	47,9	48,9	52,1	956	1088
Вуктыл	15043	8067	12329	8789	55,0	47,9	45,0	52,1	820	1090
Инта	35202	18995	35340	22061	49,9	46,3	50,1	53,7	1004	1161
Печора	49061	29824	44811	33482	52,3	47,1	47,7	52,9	913	1123
Сосногорск	31032	23628	31254	26678	49,8	47,0	50,2	53,0	1007	1129
Усинск	37496	25298	34140	26489	52,3	48,9	47,7	51,1	910	1047
Ухта	70911	60218	71690	66979	49,7	47,3	50,3	52,7	1011	1112
Районы:										
Ижемский	11702	10130	11704	10237	50,0	49,7	50,0	50,3	1000	1011
Княжпогостский	22362	14747	17045	12031	56,7	55,1	43,3	44,9	762	816
Койгородский	5867	4518	6233	4821	48,5	48,4	51,5	51,6	1062	1067
Корткеросский	13271	11097	13636	118961	49,3	48,3	50,7	51,7	1028	1072
Прилузский	13485	10967	14823	12097	47,6	47,6	52,4	52,4	1099	1103
Сыктывдинский	13318	11295	14193	12616	48,4	47,2	51,6	52,8	1066	1117
Сысольский	9131	7646	10175	8598	47,3	47,1	52,7	52,9	1114	1125
Троицко-Печорский	13290	7761	12785	8403	51,0	48,0	49,0	52,0	962	1083
Удорский	12850	13112	11511	10478	52,7	55,6	47,3	44,4	896	799
Усть-Вымский	22420	15284	20281	16663	52,5	47,8	47,5	52,2	905	1090
Усть-Куломский	20363	14787	19352	15915	51,3	48,2	48,7	51,8	950	1076
Усть-Цилемский	8043	7057	8561	7414	48,4	48,8	51,6	51,2	1064	1051
Справочно: Россия, тыс. чел.	69115	65849	78550	76372	46,8	46,3	53,2	53,7	1136	1160

Анализ диспропорции полов в целом по всему населению дает интересную информацию, но не позволяет получить ответы на другие вопросы, например о располагаемых ресурсах труда для отдельных отраслей, имеющих половые ограничения, о брачной конъюнктуре, о потребительских предпочтениях населения и т.д.

С экономической точки зрения наибольший интерес представляет рассмотрение половой структуры трех крупных возрастных групп: моложе трудоспособного, в трудоспособном и старше трудоспособного возраста. С 1989 г. и по настоящее время (2007 г.) в возрасте моложе трудоспособного на 1000 мужчин стало приходится меньше женщин, особенно в городах. В трудоспособном возрасте соотношение полов незначительно, но улучшилось. Что касается населения старших возрастов, то здесь в расчете на 1000 мужчин женщин стало на 310 меньше, при сохранении диспропорции в три раза. В разрезе городов половая структура в последние годы улучшается, в районах, где проживает 85,6% сельского населения республики – тоже. Однако выделяются два района Княжпогостский и Удорский, где на 1000 мужчин трудоспособного возраста приходится всего 594 и 612 женщин, соответственно. В отличие от городов, в районах лучше половое соотношение у населения старших возрастов, хотя и его назвать оптимальным нельзя (табл. 8).

Соотношение численности мужчин и женщин в основных возрастных группах населения Республики Коми, по данным переписи населения 1989 г. и на начало 2007 г.

Административно-территориальные образования	На 1000 мужчин соответствующей возрастной группы приходится женщин					
	в возрасте моложе трудоспособного		в трудоспособном возрасте		в возрасте старше трудоспособного	
	1989 г.	2007 г.	1989 г.	2007 г.	1989 г.	2007 г.
Республика Коми	969	957	821	939	3388	3078
Городское население	968	952	862	982	3264	3203
Сельское население	974	973	694	808	3647	2783
Сыктывкар	972	943	975	1066	3293	2879
Воркута	954	979	838	942	3838	4097
Вуктыл	950	986	666	931	3409	3116
Инта	966	992	881	979	3420	3897
Печора	977	970	723	928	3132	3368
Сосногорск	961	916	825	942	3055	3433
Усинск	972	945	803	962	3522	3663
Ухта	966	943	893	942	3036	3232
Районы:						
Ижемский	984	936	749	824	4084	2961
Княжпогостский	986	936	533	594	2905	2819
Койгородский	967	894	798	857	3476	2690
Корткеросский	960	990	771	871	3452	2693
Прилузский	994	968	783	911	3760	2537
Сыктывдинский	999	954	830	948	3473	2682
Сысольский	1024	962	793	941	3811	2485
Троицко-Печорский	932	914	796	873	3298	2607
Удорский	983	963	666	612	4731	3085
Усть-Вымский	969	985	655	861	3289	2907
Усть-Куломский	979	1026	702	890	4006	2695
Усть-Цилемский	999	1018	793	847	3449	2660

Возрастная структура населения. Миграционная убыль и отрицательный естественный прирост внесли свои коррективы и в возрастную структуру населения. За рассматриваемый период времени (1990–2007 гг.) в целом по Республике Коми численность населения моложе трудоспособного возраста сократилась в два раза и составила 170,2 тыс. чел. против 349,5 тыс. чел. в 1990 г. В это же время шел относительный рост возрастной группы трудоспособного возраста с 61,7 до 67,7 %, но абсолютно она уменьшилась с 771,2 тыс. чел. до 660,3. Что касается возрастной группы старше трудоспособного возраста (женщин 55 лет и старше, мужчин 60 лет и старше), то она увеличилась в республике на 112,5 %, составив на начало 2007 г. 144,2 тыс. человек, против 128,2 в 1990 г. Данная возрастная группа выросла и относительно с 10,3 до 14,8 %. В то же время сегодня она значительно ниже, чем по России в целом – 20,6% (табл. 9).

В разрезе административно-территориальных образований динамика изменения возрастной структуры населения практически не отличается от республиканских тенденций. С 1989 по 2007 г. везде уменьшилась доля населения моложе трудоспособного возраста, возросла доля населения в трудоспособном и старше трудоспособного возрастах. Исключение составил Прилузский район, где доля пожилых уменьшилась с 19,2 до 18,7 % (табл. 10).

Несмотря на схожесть в общей направленности демографической динамики, в отдельных административно-территориальных образованиях возрастная структура населения отличается от республиканской. В 2007 г. в городах Вуктыл, Инта, Сосногорск и Усинск доля детей была выше, чем в среднем по республике. В пяти городах и двух сельских районах выше доля лиц трудоспособного возраста, чем в Республике Коми в целом: в городах Воркута, Вуктыл, Инта, Усинск, Ухта, а также Княжпогостском и Удорском районах. В них же, за исключением, Ухты и Княжпогостского района, более низкая доля лиц старше трудоспособного возраста.

Таблица 9

Численность населения Республики Коми в основных возрастных группах в 1990 г. и 2007 г.

Население	Количество человек		Удельный вес в общей численности населения, %		
	1990 г.	2007 г.	1990 г.	2007 г.	справочно: Россия, 2007 г.
Все население	1248891	974617	100,0	100,0	100,0
в т.ч. в возрасте:					
моложе трудоспособного	349537	170164	28,0	17,5	16,0
трудоспособном	771193	660254	61,7	67,7	63,4
старше трудоспособного	128161	144199	10,3	14,8	20,6
Городское население	945362	737306	100,0	100,0	100,0
в т.ч. в возрасте:					
моложе трудоспособного	261257	126764	27,6	17,2	15,0
трудоспособном	599812	506084	63,5	68,6	64,6
старше трудоспособного	84293	104458	8,9	14,2	20,4
Сельское население	303529	237311	100,0	100,0	100,0
в т.ч. в возрасте:					
моложе трудоспособного	88280	43400	29,1	18,3	18,6
трудоспособном	171381	154170	56,5	65,0	60,0
старше трудоспособного	43868	39741	14,4	16,7	21,4

Таблица 10

Удельный вес основных возрастных групп населения в административно-территориальных образованиях Республики Коми, по данным переписи населения 1989 г. и на начало 2007 г., %

Административно-территориальные образования	Удельный вес населения соответствующей возрастной группы					
	Моложе трудоспособного возраста		В трудоспособном возрасте		Старше трудоспособного возраста	
	1989 г.	2007 г.	1989 г.	2007 г.	1989 г.	2007 г.
Республика Коми	28,0	17,5	62,1	67,7	9,9	14,8
Городское население	27,7	17,2	63,6	68,6	8,6	14,2
Сельское население	28,9	18,3	57,2	65,0	13,9	16,7
Сыктывкар	26,4	17,1	62,2	67,2	11,4	15,7
Воркута	28,1	17,3	66,7	71,9	5,2	10,8
Вуктыл	28,9	18,6	66,0	68,1	5,1	13,3
Инта	28,3	17,6	63,9	68,4	7,8	14,0
Печора	27,3	16,9	63,4	67,3	9,3	15,8
Сосногорск	27,3	18,1	60,8	65,8	11,9	16,1
Усинск	32,7	19,6	64,1	72,9	3,2	7,5
Ухта	26,7	16,0	63,0	69,1	10,3	14,9
Районы						
Ижемский	31,1	20,7	54,9	64,3	14,0	15,0
Княжпогостский	24,2	15,1	63,7	68,5	12,1	16,4
Койгородский	29,3	18,9	55,2	61,4	15,5	19,7
Корткеросский	30,5	19,3	53,2	63,4	16,3	17,3
Прилузский	28,7	18,5	52,1	62,8	19,2	18,7
Сыктывдинский	31,2	16,9	55,5	66,2	13,3	16,9
Сысольский	28,8	17,5	54,8	63,5	16,4	19,0
Троицко-Печорский	30,0	16,4	59,9	63,3	10,1	20,3
Удорский	27,7	17,2	61,7	70,7	10,6	12,1
Усть-Вымский	26,7	17,3	59,7	63,8	13,6	18,9
Усть-Куломский	30,7	19,4	55,6	64,9	13,7	15,7
Усть-Цилемский	30,8	21,1	54,2	62,5	15,0	16,4

Этническая структура. И еще на одном моменте необходимо остановиться, чтобы до конца оценить влияние миграции на демографические структуры населения – это на этнической структуре населения. Обычно процесс колонизации любой территории сопровождается расселением представителей одних этнических групп среди других, численно преобладающих (*Рыбаковский, Тарасова, 1982, с. 27-34*). Это утверждение было верно для Республики Коми примерно до 1940-х гг., когда доля населения коми национальности составляла более половины всего населения. Но чтобы оценить структуру населения по этническому составу сегодня необходимо хотя бы в общих чертах коснуться прошлого. Отправной точкой может стать Первая Всеобщая перепись населения Российской Империи 1897 г. По ней на коми этнос приходилось 81,6 % всего населения. К 1926 г. доли коми увеличилась до 86,9 %. Мы считаем, что это явилось результатом того, что, с одной стороны, после окончания войн коренное население потянулось домой, на родину, а с другой стороны, пришлое население стало покидать Коми край. Судя по этнической структуре 1926 г. коми возвращались на родину более интенсивно, чем республику покидали пришлые. Но это лишь предположение, поскольку статистика эти явления не зафиксировала. В последующие годы под воздействием миграции доля коми этноса сократилась почти в четыре раза и составила 23,3 % в 1989 г. В последний межпереписной период (1989–2002 гг.) доля коми этноса несколько возросла и составила 25,2 % (2002 г.), (табл. 11).

Таблица 11

Распределение населения Республики Коми по национальности по данным переписей населения 1926–2002 гг., %

Национальность	Год						
	1926	1939	1959	1970	1979	1989	2002
Все население	100,0	100,0	100,0	100,0	100,0	100,0	100,0
Коми	86,9	72,5	30,1	28,6	25,3	23,3	25,2
Русские	12,6	22,0	48,6	53,1	56,7	57,7	59,6
Украинцы	–	1,9	10,0	8,6	8,5	8,3	6,1
Белорусы	–	1,1	2,8	2,6	2,2	2,2	1,5
Немцы	0,4	0,8	2,4	1,5	1,2	1,0	0,9
Татары	–	0,2	1,1	1,2	1,6	2,1	1,5
Другие национальности	0,1	1,5	5,0	4,4	4,5	5,4	5,2

Таким образом, с большой долей вероятности можно утверждать, что этническая структура населения Республики Коми, с одной стороны, была изменена благодаря открытию здесь значительных запасов углеводородного сырья, что явилось основой привлечения новоселов со всех республик Союза ССР. А с другой стороны, превращением края в место ссылки репрессированного населения по разным основаниям.

Изменения этнической структуры за последние тридцать лет показывают, что она практически стабилизировалась, изменения доли той или иной национальности колеблется в пределах 5-10 % (табл. 12).

Из представленных данных по этнической структуре видно, что в период с 1970 по 2002 г. доля коми этноса уменьшилась в целом по республике, а также в городах Сыктывкар, Воркута, Вуктыл, Печора, Сосногорск, Усинск и Ухта. Особенно значительное уменьшение коми этноса имело место в Усинске – с 44,7 до 14,8%. Снижение доли коми народа произошло и в районах: Княжпогостском, Сыктывдинском, Удорском, Усть-Вымском и Усть-Цилемском. В Прилузском района она осталась неизменной. Есть территории, где доля коми этноса увеличилась: в г. Инта, в Ижемском, Койгородском, Корткеросском, Сысольском, Троицко-Печорском и Усть-Куломском районах.

В рассматриваемый период произошло повсеместное увеличение доли русских, исключение составили Ижемский район, где она сократилась вдвое с 14,9 до 7,9 %, и Усть-Куломский район – с 19,5 до 15,5%. Статистика фиксирует и постоянное снижение доли украинцев, исключение составили города Вуктыл, Усинск и Удорский район. Кроме Сосногорска во всех городах или увеличилась или осталась стабильной доля татар. В районах она в основном уменьшалась или оставалась неизменной и только в Удорском районе она несколько увеличилась. Доля других национальностей увеличилась в основном за счет Усинска, Княжпогостского и Сыктывдинского районов. Рост других национальностей в этих районах обусловлен вводом новых производств (нефть, газ, бокситы) и концентрацией цыган под г. Сыктывкаром в с. Вильгорт.

В целом можно заключить, что ниже всего доля коми этноса в г. Воркуте – 1,9 %. В других городах она значительно выше и составляет в Ухте – 9,2, Сосногорске – 10,4, Инте – 10,6, Вуктыле – 11,9, Усинске – 14,8 и замыкает ряд Печора – 15,4%. Наиболее высока доля русских в Ухте и Сосногорске – по 75,4%, несколько ниже она в Воркуте – 71,6%. Следует также подчеркнуть, что во всех городах, за исключением Усинска (54,8%) и Сыктывкара (58,4%), доля русских значительно выше, чем в среднем по республике (59,6%). В Усинске ниже доля русских потому, что здесь более широко представлены коми, украинцы, татары, башкиры, белорусы, азербайджанцы, чуваша, немцы, лезгины и другие национальности (*Демографическое развитие..., 2007, с. 123*).

**Структура национального состава населения административно-территориальных образований
Республики Коми по данным переписей населения 1970 г. и 2002 г., %**

Административно-территориальные образования	Год	Национальность				
		Коми	Русские	Украинцы	Татары	Другие*
Республика Коми	1970	28,6	53,1	8,6	1,2	5,9
	2002	25,2	59,6	6,1	1,5	6,1
Сыктывкар	1970	38,2	49,2	4,8	0,6	7,2
	2002	30,6	58,4	3,9	0,6	6,5
Воркута	1970	2,9	67,2	14,8	2,8	12,3
	2002	1,9	71,6	10,7	3,6	10,1
Вуктыл	1970	18,9	57,8	9,8	1,6	11,9
	2002	11,9	67,7	10,3	2,0	6,3
Инта	1970	9,3	59,7	17,2	2,0	11,8
	2002	10,6	68,2	10,0	2,4	6,7
Печора	1970	19,6	63,5	9,4	1,0	6,5
	2002	15,4	68,9	7,6	1,0	5,2
Сосногорск	1970	11,4	72,2	7,1	1,0	8,3
	2002	10,4	75,4	6,1	0,9	5,5
Усинск	1970	44,7	40,0	6,5	0,9	7,9
	2002	14,8	54,8	10,2	7,3	11,1
Ухта	1970	11,0	70,1	8,7	1,1	9,1
	2002	9,2	75,4	6,0	1,3	6,5
Районы:						
Ижемский	1970	81,5	14,9	1,8	0,2	1,6
	2002	90,4	7,9	0,8	0,1	0,8
Княжпогостский	1970	22,6	58,7	9,6	0,8	8,3
	2002	17,9	64,4	7,7	0,7	9,3
Койгородский	1970	33,7	48,3	6,8	2,0	9,2
	2002	39,7	48,4	4,3	1,0	6,6
Корткеросский	1970	67,3	22,0	4,9	0,7	5,1
	2002	71,7	22,3	2,4	0,4	3,2
Прилузский	1970	59,9	32,3	3,5	0,4	3,9
	2002	59,9	35,1	2,2	0,2	2,6
Сыктывдинский	1970	61,7	28,8	4,1	0,4	5,0
	2002	51,8	39,5	3,1	0,4	5,2
Сысольский	1970	68,9	21,8	3,7	0,9	4,7
	2002	69,4	23,9	2,5	0,8	3,4
Троицко-Печорский	1970	23,6	56,6	8,7	1,1	10,0
	2002	27,8	59,0	6,1	0,6	6,5
Удорский	1970	61,9	20,3	4,5	0,4	12,9
	2002	40,9	45,4	5,1	0,6	8,0
Усть-Вымский	1970	36,4	45,8	8,0	0,6	9,2
	2002	29,5	56,0	5,8	0,6	8,1
Усть-Куломский	1970	71,5	19,5	4,3	0,4	4,3
	2002	79,1	15,5	2,3	0,2	2,9
Усть-Цилемский	1970	7,5	86,9	1,9	0,3	3,4
	2002	6,3	91,3	0,7	0,1	1,6

* Включая не указавших национальную принадлежность.

Здесь также необходимо подчеркнуть, что продолжающийся из республики отток населения по-прежнему вносит свои коррективы во все структуры населения. Очередная перепись населения, запланированная на 2010 г., позволит эти изменения зафиксировать в полном объеме.

Образовательная структура. XX век показал, что образовательный потенциал человеческих ресурсов, которым обладают государства, отдельные крупные холдинги или корпорации принес их обладателям огромные конкурентные преимущества. Не случайно ушедший век обозначил новое направление в экономике – экономику знаний.

Подводя итоги своего пребывания на посту Президента России, В.В. Путин особо подчеркнул, «что сейчас на фоне благоприятной для нас экономической конъюнктуры мы пока лишь фрагментарно занимаемся модернизацией экономики. И это неизбежно ведёт к росту зависимости России от импорта товаров и технологий, к закреплению за нами роли сырьевого придатка мировой экономики, а в дальнейшем может повлечь за собой отставание от ведущих экономик мира, вытеснение нашей страны из числа мировых лидеров.

Следуя этому сценарию, мы не добьёмся необходимого прогресса в повышении качества жизни российских граждан. Более того, не сможем обеспечить ни безопасность страны, ни её нормального развития, подвергнем угрозе само её существование, говорю это без всякого преувеличения.

Единственной реальной альтернативой такому ходу событий является стратегия инновационного развития страны, опирающаяся на одно из наших главных конкурентных преимуществ – на реализацию человеческого потенциала, на наиболее эффективное применение знаний и умений людей для постоянного улучшения технологий, экономических результатов, жизни общества в целом» (<http://president.kremlin.ru>).

В Республике Коми многое делается, чтобы образовательный уровень населения постоянно повышался и соответствовал инновационному пути развития экономики (табл. 13).

Таблица 13

Уровень образования городского и сельского населения Республики Коми в возрасте 15 лет и старше по данным переписей населения 1989–2002 гг., на 1000 человек соответствующего возраста, чел.

Образование	1989 г.			2002 г.		
	Всего	Город	Село	Всего	Город	Село
Всего из указавших уровень образования	1000	1000	1000	1000	1000	1000
в том числе имеют образование	964	973	933	992	995	985
в том числе профессиональное	505	531	422	623	657	519
из них:						
послевузовское и высшее	89	102	47	123	143	60
н/ высшее	12	14	7	24	28	10
среднее	215	231	163	315	342	234
начальное	189	184	205	161	144	215
общее	459	442	511	369	338	466
из них						
среднее (полное)	191	205	147	156	164	131
основное	176	165	209	155	133	223
начальное	92	72	155	58	41	112
не имеющие начального общего образования	36	27	67	8	5	15
из них неграмотные	11	7	22	4	3	8

Из данных об образовательном уровне населения республики видно, что за период между двумя последними переписями (1989–2002 гг.) общий уровень образования увеличился с 964 человек в расчете на 1000 населения до 992 чел. Увеличились число лиц с послевузовским и высшим профессиональным образованием с 89 до 123 чел., а со средним профессиональным образованием с 215-315. Одновременно шло уменьшение доли лиц имеющих начальное профессиональное образование и доли лиц с разным уровнем общего образования. Такую тенденцию можно считать положительной.

Выгодно отличает республику и сравнение образовательного потенциала занятого населения с российскими показателями. Так если по стране в целом на 1000 занятых имеют высшее и среднее профессиональное образование 619 чел., то в Республике Коми 601 чел. Однако, немного уступая по высшему и среднему профессиональному образованию, республика имеет лучший образовательный потенциал по «рабочему классу», имеющему начальное профессиональное образование. Здесь соотношение 181 и 152 в пользу республики. На 1000 занятых в Республике Коми меньше лиц имеющих общее образование (*Об уровне образования, 2005, с. 37*).

Брачная структура. И, наконец, последняя из структур населения, заслуживающая внимания – брачная, поскольку все демографические события происходят в семье, здесь принимаются основные решения, именно здесь формируются жизненные стандарты у детей, продолжателей рода человеческого. Однако сразу заметим, что какого-то эталона, идеальной брачной структуры в теории нет, поэтому при её анализе возможны разные

трактовки. Все зависит от авторской позиции. Статистика дает данные о брачном состоянии населения по полу у населения старше 16 лет.

Таблица 14

Брачное состояние населения республики Коми по данным переписей 1959-2002 гг., на 1000 человек данного пола в возрасте 16 лет и более*

Год	Мужчины				Женщины			
	Никогда не состоявшие в браке	Состоящие в браке	Вдовы	Разошедшиеся	Никогда не состоявшие в браке	Состоящие в браке	Вдовы	Разошедшиеся
1959	...	603	585
1970	...	671	627
1979	290	644	13	52	161	623	139	76
1989	251	661	18	68	137	651	131	80
2002	275	611	28	81	195	540	151	110

* – Здесь и далее – включая лиц до 16 лет, указавших состояние в браке.

За период с 1959 по 2002 г., несмотря на определенные колебания в уровне брачного состояния населения, в целом можно отметить, что уровень «брачности населения» понизился, за счет роста вдовства и разводимости. Если рост разводимости еще как-то можно объяснить сменой жизненных ценностей и отношений большинства населения к институту брака и семьи, то рост вдовства и особенно среди женского населения, нечем, кроме сверхвысокой мужской смертности.

Источники и литература

1. Агранат Г.А. Что происходит на Севере? // ЭКО. – М., 2007. – № 10(400). – С. 35–49.
2. Антонов А.И., Борисов В.А. Динамика населения России в XXI веке и приоритеты демографической политики. – М.: Ключ-С, 2006. – 192 с.
3. Волков А.Г. Состав населения // Народонаселение. Энциклопедический словарь / Гл. ред. Г.Г. Меликьян. – М., 1994. – С. 462–463.
4. Гинцбург Л.Я., Смирнова Н.М. Льготы работающим на Крайнем Севере. – М., 1975.
5. Демографическая ситуация в Республике Коми. 2006: Аналит. записка / Комистат. – Сыктывкар, 2006. – 86 с.
6. Демографическое развитие Усинского района: история и современное состояние. – Сыктывкар; Усинск, 2007. – 140 с. (Б-ка демографа; Вып. 6).
7. Иванов А.И. Льготы для работников Севера. – М.: Юрид. лит., 1991. – 144 с.
8. Об уровне образования населения Республики Коми: Аналитическая записка. – Сыктывкар, 2005. – 60 с.
9. Практическая демография / Под ред. Л.Л. Рыбаковского. – М.: ЦСП, 2005. – 280 с.
10. Рыбаковский Л.Л. Миграция населения (вопросы теории). – М., 2003. – 239 с.
11. Рыбаковский Л.Л., Тарасова Н.В. Взаимодействие миграционных и этнических процессов // Социолог. исслед. – 1982. – № 4.
12. Статистический ежегодник Республики Коми: Стат. сборник. – Сыктывкар, 2007. – 418 с.
13. Фаузер В.В. Демография и трудовой потенциал развития Республики Коми. – Сыктывкар, 2007. – 40 с. (Научные доклады / Коми научный центр УрО РАН; Вып. 492).
14. Фаузер В.В. Проблемы формирования населения Республики Коми / Коми НЦ УрО РАН, Рос. гос. социальн. ин-т. – М., 1993. – 93 с.
15. Фаузер В.В., Рожкин Е.Н., Загайнова Г.В. Республика Коми в XX веке: демография, расселение, миграция. – Сыктывкар, 2001. – 124 с.
16. <http://president.kremlin.ru>

ИСТОРИЧЕСКАЯ ДЕМОГРАФИЯ

Научный журнал

Оригинал-макет – Н.К.Забоева

Компьютерный набор. Формат 60 x 84 1/8. Уч.-изд. л. 10,0.

Тираж 100 экз. Заказ № 11 (124).

Редакционно-издательский отдел Института языка,
литературы и истории Коми НЦ УрО Российской АН.
167982, ГСП-2, г. Сыктывкар, ул. Коммунистическая, 26.

Отпечатано с оригинал-макета
в ООО «Типография «Полиграф-сервис»
г. Сыктывкар, ул. Ленина, 4, тел. 21-48-36
