

УДК 331.522(470.1/2)

М.А. Терентьева

M. Terentyeva

ДИНАМИКА И СТРУКТУРНЫЕ ИЗМЕНЕНИЯ ЗАНЯТОСТИ НА РОССИЙСКОМ СЕВЕРЕ

EMPLOYMENT DYNAMICS AND STRUCTURAL CHANGES IN THE RUSSIAN NORTH

В статье рассмотрены основные тенденции в сфере занятости населения северных регионов Российской Федерации за последние годы. Выявлены отличительные особенности регионов Европейского и Азиатского Севера России.

The article describes the main employment trends in the northern regions of the Russian Federation in recent years. The author reveals the distinctive features among the regions of both the European and Asian Russia North.

Ключевые слова: население российского Севера, тенденции занятости.

Keywords: the population of the Russian North, employment trends.

Население северных регионов России проживает в неблагоприятных природно-климатических условиях, и в то же время эти регионы имеют значительный природно-ресурсный потенциал. Доля добывающих отраслей в структуре ВРП в них превышает 30%, притом что доля населения, занятого в экономике, в данных отраслях составляет немногим более 15%. Это, конечно же, оказывает влияние на структуру занятости населения этих регионов, которое в 2015 г. составляло порядка 5,4% всего населения России.

Начиная с 1990 г. численность населения Севера снижается: на европейскую часть к 2014 г. приходится 72,5% потерь, на азиатскую – 27,5% [1]. Однако в последние годы численность населения северных регионов уменьшается медленнее. Основные факторы сокращения населения на Севере – миграция, в том числе в трудоспособных возрастах, и высокая смертность при уровне рождаемости, не намного превышающем средний по стране.

Данные о возрастной структуре населения северных регионов страны за 2006–2014 гг. показывают, что здесь достаточно высокий удельный вес населения в трудоспособном возрасте по сравнению со среднероссийскими показателями (см. табл. 1). Этот момент важен для понимания того, как протекает процесс воспроизводства населения Севера России.

Высокая доля трудоспособных лиц на Севере является следствием распространения временной занятости (включая занятость на несколько лет),

работы вахтовым методом, миграции пенсионеров в регионы с благоприятным климатом. Доля трудоспособного населения в общей численности населения и занятых в составе населения трудоспособного возраста в северных регионах выше среднего по Российской Федерации, за исключением Республики Тыва, где оба показателя заметно ниже общероссийского уровня. В Республике Саха (Якутия) процент занятых трудоспособного возраста в общей численности населения также несколько меньше, чем в среднем по стране. Доля населения в возрасте 30–49 лет (возраст наибольшей экономической активности) в северных регионах также выше, чем в среднем по России (в 2015 г. 31,4% против 28,9% соответственно). Это во многом объясняет более высокий уровень занятости на Севере.

На протяжении более чем двух последних десятилетий северные регионы России испытывают масштабный миграционный отток, приводящий к значительной убыли как общей численности населения, так и трудоспособных континентов. В условиях повышения показателей рождаемости и увеличения продолжительности жизни населения, характерных для 2000-х гг., в северных регионах происходило уменьшение не только абсолютной численности, но и доли населения в трудоспособном возрасте. Однако в целом российский Север за последние 15 лет стал терять более чем в 3 раза меньше населения [2]. Таким образом, проблема поиска трудовых ресурсов на российском Севере имеет место быть.

Динамика удельного веса населения в трудоспособном возрасте в северных регионах России, %

	Население в трудоспособном возрасте в общей численности населения			Занятое население в трудоспособном возрасте в общей численности населения*		
	2010 г.	2012 г.	2014 г.	2010 г.	2012 г.	2014 г.
Россия	61,6	60,1	58,4	48,9	49,9	44,5
Европейский Север						
Республика Карелия	61,1	59,2	57,2	52,4	48,2	42,7
Республика Коми	64,5	62,4	60,2	54,6	52,3	47,5
Архангельская область	61,4	59,3	57,3	50,9	50,1	44,1
Мурманская область	65,3	63,6	61,6	59,4	55,8	50,2
Азиатский Север						
Ханты-Мансийский АО – Югра	68,8	66,8	64,5	55,0	54,5	51,3
Ямало-Ненецкий АО	70,1	69,6	67,6	58,9	59,4	56,4
Республика Тыва	59,5	57,9	55,9	32,5	31,6	30,3
Республика Саха (Якутия)	63,9	62,3	60,5	46,7	48,1	44,2
Камчатский край	65,4	64,3	62,7	59,0	55,3	49,7
Магаданская область	66,3	64,2	62,0	62,8	63,2	52,8
Сахалинская область	63,5	61,8	59,6	53,7	53,4	47,6
Чукотский АО	67,1	66,5	64,9	58,8	62,7	55,9

Примечание: * Рассчитано автором по данным Росстата.

Последняя перепись населения показала высокий – выше общероссийского – уровень профессионального образования населения (высшее, среднее и начальное) на Севере [3]. Это можно объяснить более развитым добывающим производством. Данные отрасли в значительной мере требуют квалифицированных кадров – инженерно-технических специалистов и квалифицированных рабочих. Данные *табл. 2* показывают, что регионы Европейского и Азиатского Севера России имеют свои особенности.

Для Европейского Севера характерна более диверсифицированная структура производства: в структуре ВРП заметно выше доля обрабатывающих производств, а также производственной инфраструктуры (транспорт и связь).

Среди регионов Азиатского Севера выделяется Республика Тыва. Прежде всего, это регион с неразвитым производством и, соответственно, высоким уровнем бюджетной занятости. Занятость в бюджетной системе требует наличия у трудовых ресурсов достаточно высокого образовательного уровня. При этом в целом уровень занятости в Республике Тыва низкий: среди всех российских регионов, по данным за 2005–2014 гг., она стоит на предпоследнем месте после Республики Ингушетии (типичный депрессивный регион).

В Ханты-Мансийском и Ямало-Ненецком АО добываются дорогие и особо ликвидные на мировых рынках углеводороды. Они есть и в Архангельской области, но концентрируются в Ненецком АО, и их добыча не оказывает такого влияния на развитие региона, как это происходит в Ханты-Ман-

сийском и Ямало-Ненецком АО, Сахалинской области. Однако поскольку данные регионы влияют на развитие Севера в целом, то, учитывая их особенности, проведём анализ занятости населения в северных регионах России.

Север России отличается низким качеством здоровья и режимом повышенной смертности ввиду тяжёлых климатических условий проживания и работы, связанной с опасностью для здоровья и риском для жизни. Природно-климатические условия в России, и особенно на Севере, в целом оцениваются как не совсем благоприятные для жизни людей, влекущее за собой ухудшение показателей здоровья населения. Значительный удельный вес занятых в добывающих отраслях промышленности сопряжён с распространением работы в условиях повышенной вредности: под землёй, при высоком уровне шума, вибрации, запылённости и загазованности, на открытом воздухе при низких температурах и др. По данным за 2015 г., в опасных и вредных условиях труда работали 56,5% занятых на производстве по добыче полезных ископаемых [4]. Это самый высокий показатель среди отраслей экономики.

За 2006–2014 гг. в северных регионах России произошли структурные изменения в занятости по формам собственности. Рынок труда в северных регионах стал иным. За 2006–2014 гг. доля занятых на частных предприятиях и в организациях выросла во всех северных регионах страны, а доля работающих на предприятиях и в организациях государственной и муниципальной собственности сократилась, но остаётся ещё достаточно высокой в этих регионах (см. *табл. 3*).

Структура ВРП по видам экономической деятельности в северных регионах России, %

Субъект РФ	Добыча полезных ископаемых			Обрабатывающие производства			Рыболовство			Транспорт и связь		
	2010 г.	2012 г.	2014 г.	2010 г.	2012 г.	2014 г.	2010 г.	2012 г.	2014 г.	2010 г.	2012 г.	2014 г.
Субъекты Европейского Севера РФ												
Республика Карелия	12,8	13,5	12,0	17,5	12,6	13,4	1,1	1,3	1,7	8,5	11,7	11,9
Республика Коми	33,5	32,2	33,6	9,7	10,7	11,7	0,0	0,0	0,0	9,8	10,0	8,8
Архангельская область	31,2	25,8	26,9	12,4	12,6	13,1	1,2	1,3	1,8	13,6	13,4	12,9
Мурманская область	15,2	16,5	12,2	17,5	13,3	12,5	6,8	7,4	10,1	10,1	8,6	9,3
Субъекты Азиатского Севера РФ												
Ханты-Мансийский АО – Югра	63,0	68,5	66,9	2,9	1,5	1,5	0,0	0,0	0,0	6,9	5,9	6,2
Ямало-Ненецкий АО	47,9	52,0	50,2	1,3	1,2	1,4	0,0	0,0	0,0	8,4	9,5	8,7
Республика Тыва	6,9	6,0	6,5	3,6	2,7	1,2	0,0	0,0	0,0	7,1	5,9	5,9
Республика Саха (Якутия)	40,1	42,9	44,5	2,1	2,0	1,6	0,0	0,0	0,1	11,1	10,6	10,1
Камчатский край	4,1	4,4	4,2	7,6	9,6	9,0	19,0	13,9	12,2	5,2	6,8	7,6
Магаданская область	20,6	18,6	17,2	2,5	2,8	2,0	4,3	3,1	3,1	10,4	6,2	6,6
Сахалинская область	59,3	61,6	65,7	3,5	3,6	2,1	2,2	2,1	2,6	4,5	4,1	3,7
Чукотский АО	38,2	35,2	42,9	0,9	0,2	0,2	1,4	1,4	0,6	5,4	4,8	4,6

Примечание: Составлено на основе данных Росстата.

В трёх регионах Севера государство по-прежнему является основным работодателем: в 2014 г. в Чукотском АО – 61,2%, Магаданской области – 42,3%, Республике Тыва – 56,6% занятых в организациях государственной и муниципальной собственности.

До 2010 г. схожие показатели по занятости имела Республика Саха (Якутия), но начиная с 2011 г. ситуация изменилась.

В целом для северных регионов и особенно для азиатской части российского Севера государство и муниципалитеты являются наиболее значимыми работодателями, что связано с характером расселения населения. Поскольку разреженная система расселения способствует удержанию автономности социальной инфраструктуры [5] северных поселений, занятость в государственном секторе здесь высока.

Северные регионы России характеризуются высокой индустриальной занятостью. Так, по данным Росстата за 2006–2014 гг., занятость в промышленности здесь превышает среднероссийское значе-

ние, за исключением Республики Тыва, Камчатки и Сахалина. До кризиса 2008 г. к названным регионам присоединялась и Якутия, но с 2009 г. занятость в этом регионе стала выше среднероссийского значения, хотя остаётся стабильной ввиду доминирования среди работодателей одного предприятия «АЛРОСА».

На рисунке мы отразили статистические данные по занятому населению в промышленности. По международной классификации сельское хозяйство относится к индустриальной отрасли, но в своём исследовании мы данную отрасль не анализируем ввиду климатических особенностей рассматриваемых регионов, соответственно данные по России указаны тоже без учёта сельского хозяйства.

В целом для России характерны тенденции снижения занятых в промышленности за 2006–2014 годы. Среди северных регионов, относящихся к европейской части российского Севера, за рассматриваемые годы наблюдался незначительный рост занятых в промышленности только в Архан-

Распределение занятого в экономике населения по формам собственности
в северных регионах России за 2006–2014 гг., %

Годы	2006 г.		2010 г.		2012 г.		2014 г.	
	государственная	частная	государственная	частная	государственная	частная	государственная	частная
Россия	32,8	55,4	30,4	58,6	28,7	59,7	27,6	61,9
Республика Карелия	36,9	49	37,4	49,4	36,1	53,2	35,5	55,6
Республика Коми	41,9	46,7	37,4	54,7	35,7	56	35,5	55,5
Архангельская область	47,9	42,8	46,1	46,7	43,5	48,6	42,1	50,7
Мурманская область	44,1	45	41,8	47,2	38,5	50,9	38,9	53,4
Ханты-Мансийский АО – Югра	27,8	60,7	27,3	59,9	26,3	59,5	25,6	63,1
Ямало-Ненецкий АО	29,7	52,9	28,2	56,8	26,1	59,9	25,6	60,9
Республика Тыва	60,1	37,9	57,5	39,8	56,1	39,7	56,6	39,1
Республика Саха (Якутия)	49,0	33,4	43,4	40,6	41,2	44,3	39,4	47,2
Камчатский край	44,8	46,4	42,7	47,9	38,1	55,4	38,3	57,6
Магаданская область	45,6	41,3	44,1	41,2	42,0	47,2	42,3	41,8
Сахалинская область	31,7	53	32,3	55	31,4	56,2	31,9	55
Чукотский АО	63,5	16,9	60,5	20,1	62,7	21,5	61,2	21,7

Примечание: Рассчитано автором по данным Росстата.

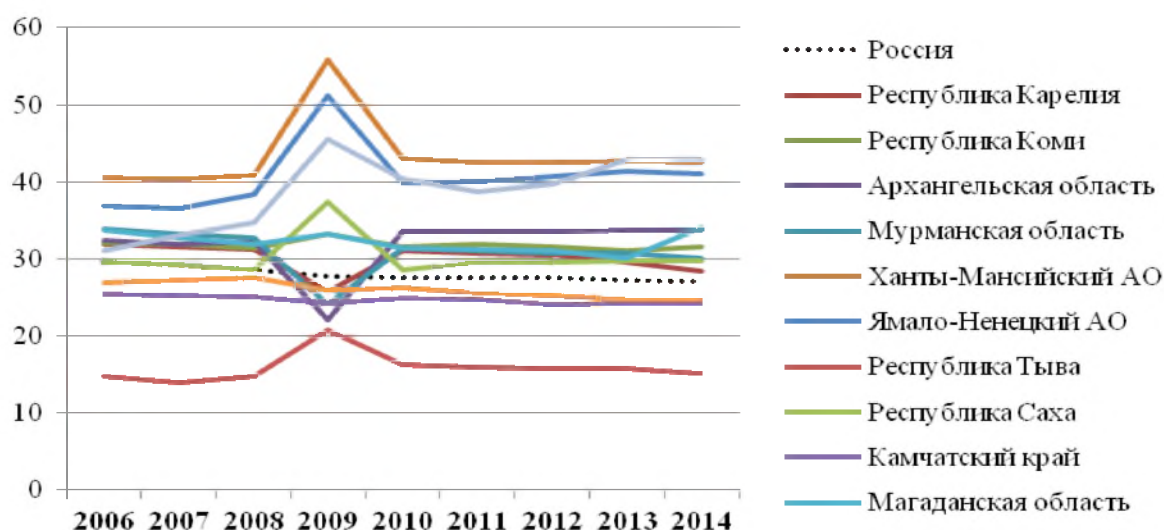


Рис. Доля занятых в промышленности в северных регионах страны в 2006–2014 гг., в % от общей численности занятых*

гельской области, остальные 3 региона испытывали снижение доли занятых в индустриальных отраслях. При этом для большинства регионов азиатской части российского Севера характерен рост занятости в промышленности. Просматриваются тенденции концентрации промышленности российского Севера в экспортно-ресурсных регионах Азиатского Севера России.

На российском Севере численность занятого населения в промышленности в 2014 г. почти не изменилась – 98,8% от уровня 2006 г., а в среднем по России она составляет только 92,4% от уровня 2006 года. Таким образом, российский Север имеет показатели, схожие со среднероссийскими, хотя в период 2008–2012 гг. различия были незначительные. В целом по Российской Федерации на-

* Составлено автором на основе данных Росстата (сборник «Регионы России»).

блюдается уменьшение числа занятых в промышленности. Однако в северных регионах ситуация неоднозначная. Так, для северных регионов европейской части страны характерно сокращение числа занятых в промышленности, которое обусловлено, прежде всего, миграционным оттоком. При этом на Азиатском Севере в 4 регионах из 8 наблюдался рост – это Ханты-Мансийский и Ямало-Ненецкий автономные округа, а также Якутия и Чукотский автономный округ. Рост численности занятых в Ханты-Мансийском и Ямало-Ненецком автономных округах обусловлен высокими темпами развития нефтяной промышленности, строительства, энергетики. Рост индустриальной занятости на Чукотке обусловлен ростом темпов производства в золотодобыче.

Для Республики Саха (Якутия) характерен рост занятости в индустриальной отрасли экономики. Причём в переходный период наблюдалось снижение занятости в неэкспортных трудоёмких отраслях (машиностроении, лесной отрасли и производстве стройматериалов). В то время как в основных сферах (добыча алмазов и топливно-энергетический комплекс) рост занятости был наиболее значительным, несмотря на то, что данные отрасли не трудоёмки, а рост темпов производства в них не наблюдался. Данное обстоятельство показывает, что

для Якутии характерна избыточная занятость в экспортных отраслях, где заработная плата относительно высокая. То есть Якутия является экспортно-сырьевым регионом с преобладанием государственной собственности, поэтому на предприятиях республики не проводят сокращения избыточной занятости с целью снижения расходов на оплату труда.

Можно наблюдать, что 4 региона Азиатского Севера – Ханты-Мансийский и Ямало-Ненецкий, а также Якутия и Чукотский автономный округ – притягивают миграцию. Миграция усиливает процессы разделения северных территорий те, которые пока процветают, и те, которые приходят в полный упадок. Потеря населения другими северными регионами способствует лишь ослаблению их человеческого капитала.

Таким образом, динамика занятости в северных регионах России в целом за последние 10 лет характеризовалась высоким уровнем благодаря демографической составляющей – большому количеству трудоспособного контингента. В последние годы наблюдается сокращение объёмов миграционного оттока из регионов Севера: с 15,5 тыс. человек в 2006 г. до 9,3 тыс. в 2014 г. [6]. Тем не менее миграция на Севере России продолжает играть негативную роль.

* * *

1. Отчёт о научной и научно-организационной деятельности ФБГУН «Институт социально-экономических и энергетических проблем Севера Коми НЦ УрО РАН» за 2015 год. – URL: <http://www.iespn.komisc.ru/osnovnye-itogi-nauchnoj-i-nauchno-organizatsionnoj-deyatelnosti> (дата обращения: 12.10.2016).

2. Отчёт о научной и научно-организационной деятельности ФБГУН «Институт социально-экономических и энергетических проблем Севера Коми НЦ УрО РАН» за 2015 год...

3. Официальный сайт переписи населения 2010 года. – URL: http://www.gks.ru/free_doc/new_site/perepis2010/croc/perepis_itogi1612.htm (дата обращения: 13.10.2016).

4. Официальный сайт Федеральной службы государственной статистики. – URL: http://www.gks.ru/wps/wcm/connect/rosstat_main/rosstat/ru/statistics/wages/working_conditions (дата обращения: 13.10.2016).

5. Россия регионов: в каком социальном пространстве мы живём? – М.: Поматур, 2005. – С.27–38.

6. Республика Коми. Итоги 2014 // Статистический бюллетень. – Сыктывкар, 2015.